



# DELÅRSRAPPORT

2021  
JANUARI – AUGUSTI

# Pandemin har blottlagt en ojämlikhet som måste hejdas

  
**Eva Lindberg**  
Ordförande  
Regionstyrelsen  
Gävleborg



**Den 5 mars 2020 fick Gävleborg** sitt första bekräftade fall av covid-19. Sedan dess har över 36 000 människor bekräftats vara smittade i länet och 560 personer har avlidit med diagnosen covid-19. Sedan den där torsdagen i början av mars för ett och ett halvt år sedan, har pandemin överskuggat praktiskt taget allt – länsbornas liv och arbete är inte vad det var före pandemin och Region Gävleborgs personal och verksamhet har testats hårdare än någonsin förut. Tack vare befolkningens vaccinationsvilja och ett framgångsrikt genomförande av en regional massvaccinationskampanj, börjar vi skymta ett slut på farsoten, men inte på dess efterverkningar. Det arbetet har bara börjat. Uppgiften framför oss nu, är att återstarta länet, löntagare och företagare tillsammans, och i det arbetet ska Region Gävleborg leda vägen.

## Coronapandemin har slagit hårt

Flera av svårigheterna är direkt kopplade till Region Gävleborgs huvuduppgift: sjukvården och den regionala utvecklingen. Coronapandemin har slagit hårt mot sysselsättningen och näringslivet i länet. Arbetslösheten har ökat under pandemin, och de grupper som redan stod långt från arbetsmarknaden har idag svårare att komma i arbete än innan pandemin. Vissa branscher har drabbats betydligt hårdare än andra av pandemin. De branscher i länet som varit hårdast drabbade är hotell- och restaurang, företagstjänster, delar av handeln, transportsektorn och industrin. Här har Region Gävleborg haft en roll att spela. Under 2021 har organisationen beviljat omkring 30 miljoner kr i företagsstöd för att öka företagets konkurrenskraft, bidra till att satsningar ska bli verklighet samt bidra till ökad sysselsättning. Ett omställningsstöd till företag i länet erbjuds även till och med februari 2021 för att mildra negativa konsekvenser för företagen till följd av pandemin. Region Gävleborg beviljade drygt 2 miljoner kr i omställningsstöd under året, medel som stöttat företag att ställa om sin verksamhet. Flera viktiga satsningar har också genomförts för att öka förutsättningar för innovationer och tillväxt i länet, när pandemin släpper sitt grepp.

Vården av covid-patienter har naturligtvis varit en betydande uppgift under året, precis som det var under år 2020. Skillnader i hur, och i vilken utsträckning, människor i Gävleborg har drabbats av pandemin följer ett mönster av ojämlikhet. Grupper med

sämre förutsättningar har drabbats hårdast i vårt län, oavsett om det gäller ekonomiska eller sociala konsekvenser, möjlighet att skydda sig, följa råd och rekommendationer eller i form av risken att drabbas av sjukdom och död. Risken för att bli smittad, allvarligt sjuk eller faktiskt dö har varit högre i länets socioekonomiskt utsatta grupper. Pandemin har alltså slagit mycket hårt mot befolkningen i vårt län men pandemin har dessutom blottlagt en ojämlikhet och en orättvisa i länet som måste hejdas.

**”Risken för att bli smittad, allvarligt sjuk eller faktiskt dö har varit högre i länets socioekonomiskt utsatta grupper.”**

Länsbor som fått avstå vård för egen del under pandemin, därför att andra medmänniskor smittats av det livsfarliga viruset, har all rätt att förvänta sig att få sina egna svårigheter omhändertagna. Det är också en fråga om jämlikhet och lika rätt till vårdinsatser. Det arbetet är politiskt prioriterat och det är påbörjat.

## Högt tempo i vaccinationskampanjen

Förutom att vårda patienter med covid-19 och bekämpa pandemin har vaccinationsarbetet pågått under året. Region Gävleborg har lyckats väldigt väl med att ge första dosen vaccin och tempot i vaccinationskampanjen har varit högt. En framgångsrik och rättvis vaccinationskampanj i massomfattning av hela den vuxna länsbefolkningen i alla kommuner på flera platser, har krävt att en massa omständigheter snabbt klaffat över en längre tidsperiod. Bland annat har Region Gävleborgs förmåga att följa och tillämpa Folkhälsomyndighetens riktlinjer varit av stor betydelse. Men den här framgången var slutligen möjlig tack vare den väldiga mobilisering som Region Gävleborg klarat av att genomföra på kort tid bland personal och med den organisation som byggts upp, som ju till viktiga delar också bygger på pensionerade medarbetare för att avlasta den ordinarie verksamheten.

Så låt mig igen få konstatera, att när förutsättningarna var som svårast och läget som allvarligast så gav medarbetarna som allra mest. Medborgarna i länet har all rätt att känna stolthet och trygghet med de offentligt finansierade välfärdstjänster som Region Gävleborg tillhandahållit.



# INNEHÅLL

## 11

### Analys av delåret som gått och prognos framåt

Arbete och hållbar tillväxt	11
Miljöansvar och hållbar utveckling	12
Kunskap och kultur	12
Välfärd och trygghet	13

## 16

### Förvaltningsberättelse

Händelser av väsentlig betydelse	16
Regionens förväntade utveckling avseende ekonomi och verksamhet utifrån målen om god ekonomisk hushållning	16
Finansiell analys av perioden	19
Redovisning av helårsprognos jämfört med budget	22
Balanskravsresultat utifrån helårsprognos	22
Väsentliga personalförhållanden	23

### Resultaträkning

### Balansräkning

### Kassaflödesanalys

### Driftredovisning

### Investeringsredovisning

### Noter

## 04

### Region Gävleborgs uppdrag

04

## 06

### Omvärldsanalys

06

## 08

### Delåret som gått

08







# Region Gävleborgs uppdrag

Region Gävleborg sköter, på demokratins och den kommunala självstyrelsens grund, de angelägenheter som anges i bland annat kommunallagen. Region Gävleborg är huvudman för hälso- och sjukvården i Gävleborgs län.

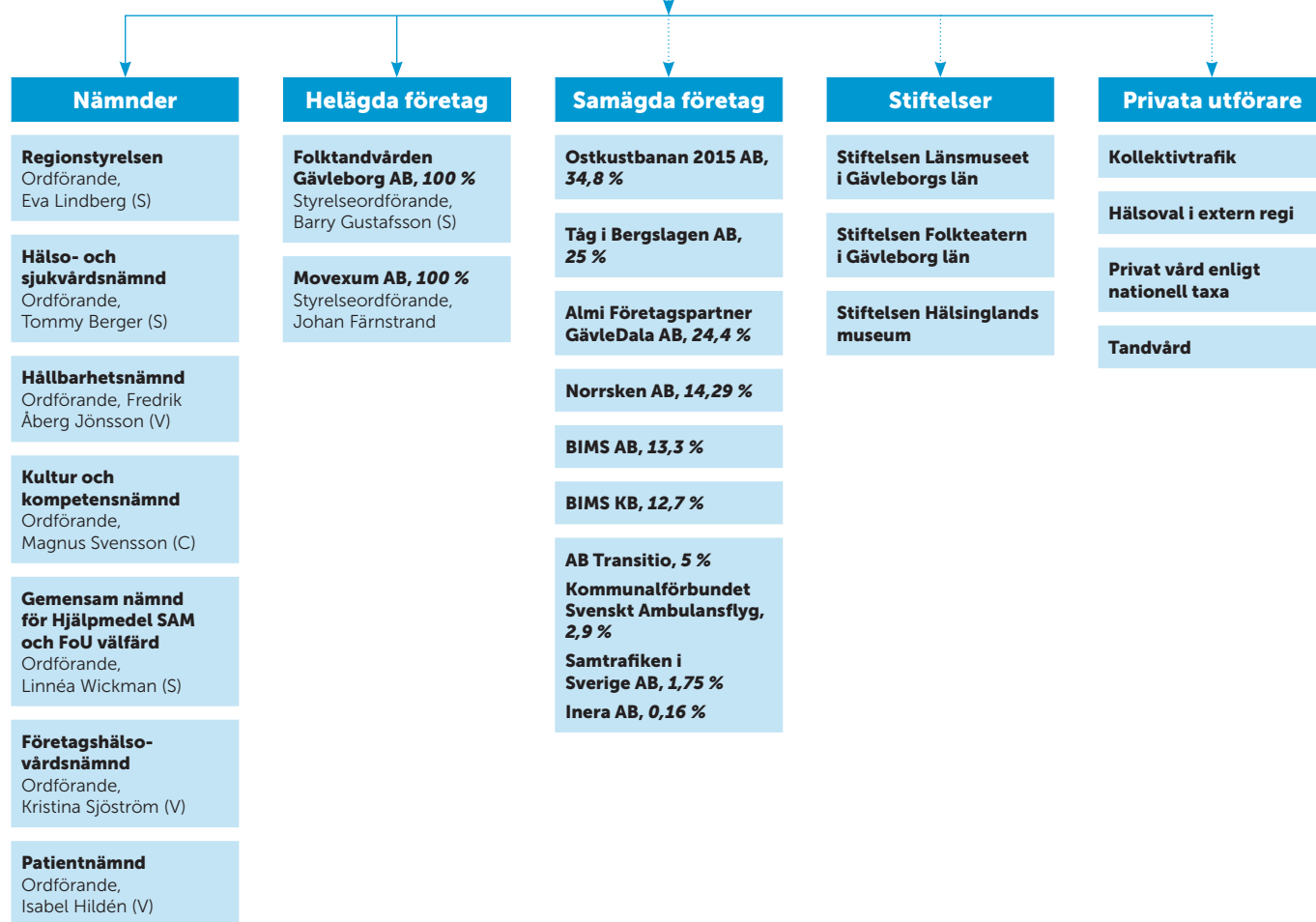
Region Gävleborg leder det regionala utvecklingsarbetet för en långsiktig och hållbar utveckling i länet inom verksamhetsområden som samhällsbyggnad, kompetensförsörjning, företagande, besöksnäring, kultur, folkbildning och folkhälsa.

Regionen ansvarar för all allmän kollektivtrafik i länet och har rollen som regional kollektivtrafikmyndighet.

## Den regionala koncernen

Den regionala koncernen leds av regionfullmäktige. Ansvaret för Region Gävleborgs olika verksamheter ligger hos politiskt tillsatta styrelser och nämnder. Den samlade verksamheten bedrivs i Region Gävleborgs nämnds- och förvaltningsorganisation. Privata utförare finns inom områdena hälsoval, kollektivtrafik, tandvård samt privat vård enligt nationell taxa. En översikt av verksamheten visas i organisationsschema på nästa sida.

## DEN REGIONALA KONCERNEN





# Omvärldsanalys

## Pandemins påverkan

Pandemin har drabbat Gävleborg hårt, i likhet med Sverige och omvärlden. Hela det svenska samhället har under våren kraftsamlat för att begränsa spridningen av sjukdomen covid-19. Med stora ansträngningar från medarbetarna upprätthölls tillräcklig kapacitet i intensivvården, trots det svårt ansträngda läget. Ändå har många insjuknat och avlidit. De prioriteringar som varit nödvändiga under pandemin har medfört uppskjuten vård. Även andra delar av samhället har påverkats av pandemin. Exempelvis har även kollektivtrafiken drabbats hårt av rekommendationer om minskad trängsel och distansarbete, liksom begränsningar att släppa in passagerare genom framdörrarna. Samtidigt har Sverige och hela världsekonomin drabbats av en kraftig ekonomisk nedgång.

Den ekonomiska aktiviteten i världen sjönk under 2020. Även Sveriges BNP föll kraftigt under andra kvartalet 2020. Nedgången var den största som någonsin uppmäts ett enskilt kvartal sedan mätningarna inleddes 1980. Under första kvartalet 2021 steg BNP med 0,8 procent jämfört med föregående period. Sveriges BNP var dock, ett år efter pandemins utbrott, tillbaka på i stort sett samma nivå som innan nedgångarna 2020.

I samtliga län har antalet inskrivna arbetslösa ökat mellan

första kvartalet 2020 och första kvartalet 2021. Arbetsmarknaden är under återhämtning, men arbetslösheten är fortfarande på en hög nivå. Återhämtningen för delar av arbetsmarknaden väntas ta fart i takt med att restriktioner lättas. Allteftersom läget i såväl ekonomin som på arbetsmarknaden förbättras bedöms sysselsättningen öka i samtliga län.

Företag har gått i konkurs och arbetslösheten har stigit snabbt. En arbetslöshet som tillåts bita sig fast på höga nivåer är inte bara ett problem för den som drabbas, utan också ett hot mot ekonomi, välfärd och framtidstro. Pandemin kommer att påverka Sverige under lång tid. Erfarenheter från tidigare ekonomiska kriser tyder på att återhämtningen kommer att ta tid.

## Näringslivet utvecklas positivt

Näringslivet i Gävleborgs län har utvecklats positivt de senaste åren. Konkurrensförmågan och viljan att investera har stärkts. Det märks särskilt inom besöksnäringen. Lönsamheten och soliditeten i företagen har förbättrats. Tillväxten i sysselsättningen har dock varit svagare. Den offentliga sektorns andel av sysselsättningen har ökat, men industrisektorn är fortfarande stor i länet.



## Strukturomvandlingen fortsätter

Den strukturomvandling som tog fart efter finanskrisen 2008 har minskat beroendet av enskilda företag och branscher. Stål- och metallindustrin är dock fortfarande dominerande i länets ekonomi och utsatt för hård internationell konkurrens. Strukturomvandlingen fortsätter och drivs av globalisering, digitalisering samt krav på hållbarhet. Sannolikt kommer erfarenheterna från coronapandemin förstärka strukturomvandlingen ytterligare. Andelen sysselsatta i privat sektor har minskat sedan 2010 medan offentlig sektor har ökat antalet anställda. Trenden är särskilt tydlig i länet jämfört med övriga landet. En pådrivande faktor är en åldrande befolkning som ökar behovet av välfärdstjänster.

## Coronapandemin påverkar arbetsmarknaden

Under de senaste fem åren har andelen arbetslösa varit högre i Gävleborgs län än i Sverige. Skillnader i arbetslöshet mellan olika län beror i allmänhet på bredden av olika branscher och tillgången på efterfrågad arbetskraft. Län med större branschbredd och en utvecklad tjänstesektor har lägre arbetslöshet än län med mer ensidig branschstruktur och traditionell industriprägel. I maj 2021 var arbetslösheten 9,9 procent i Gävleborgs län. Arbetslösheten väntas sjunka under 2022 och 2023, när konjunkturen tar bättre fart.

Coronapandemin har enligt Arbetsförmedlingen slagit hårt mot branscher som hotell, restaurang och handel där tillfälliga anställningar är vanliga och där det finns många ingångsjobb. Krisen skyndar också på strukturomvandlingen på arbetsmarknaden genom ökad digitalisering, vilket leder till att vissa jobb inte kommer att komma tillbaka. Många grupper på arbetsmarknaden drabbas och tudelningen på arbetsmarknaden riskerar att permanentas. Situationen är särskilt svår för ungdomar och utrikes födda som är nya på arbetsmarknaden, men också för de som redan var arbetslösa innan krisen.

Prognosen för länet bör betraktas med stor försiktighet av flera skäl. Ekonomiska strukturer som de som beskrivs ovan kan ha en annan inverkan på arbetslösheten i Gävleborgs län jämfört med riket, liksom på utvecklingen av pandemin. Vidare påver-

kas arbetslösheten av hur den ekonomiska återhämtningen och efterfrågan på arbetskraft ser ut efter krisen, vilken i sin tur beror på om coronapandemin blir kortvarig eller långvarig. Arbetslösheten kan också påverkas av hur regeringen väljer att sätta in olika insatser för att möta den ekonomiska krisen.

## Ekonomisk tillväxt i Gävleborg

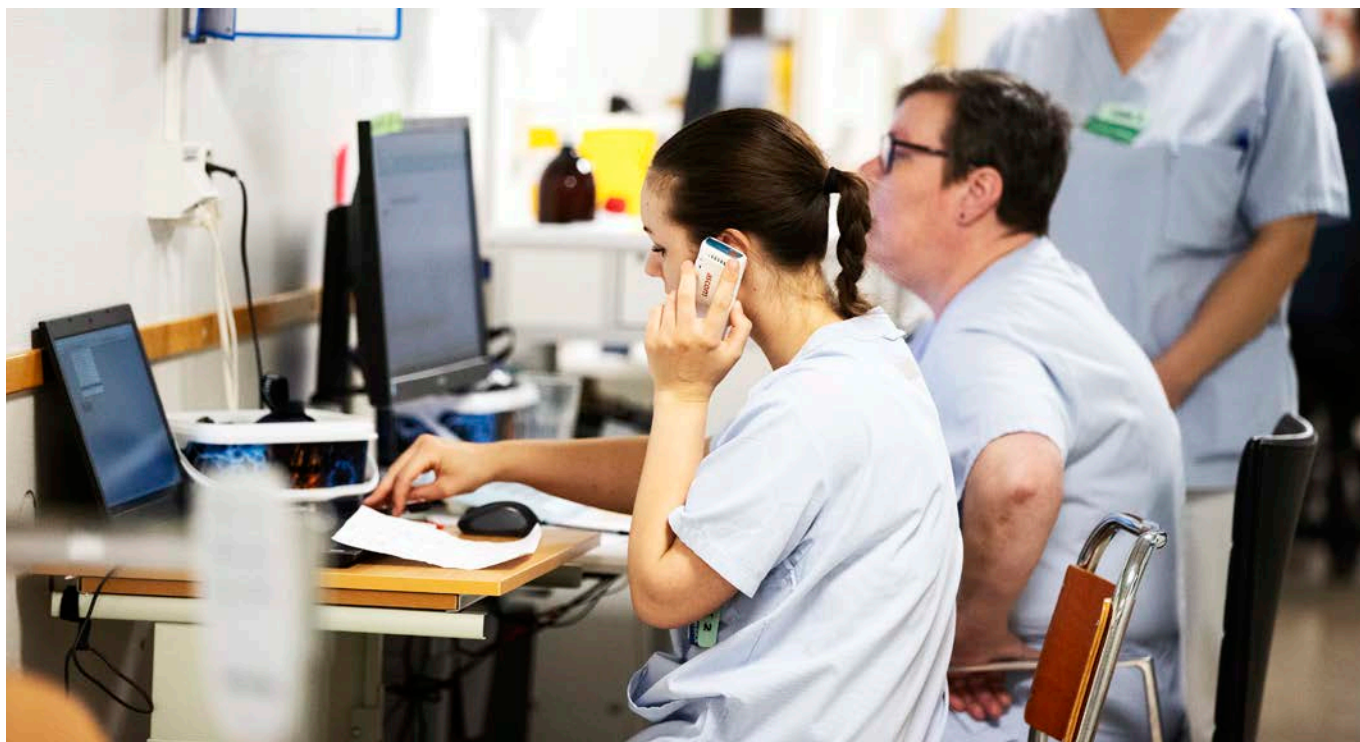
Den ekonomiska tillväxten, mätt som volymutveckling av BRP i procent, har varit lägre i Gävleborg jämfört med riket över tid. Volymutvecklingen av BRP fluktuerar kraftigt från år till år, men det finns en långsiktig uppåtgående trend. Under vissa perioder, till exempel under finanskrisen 2008 och under perioden 2013-2017, har tillväxttakten i Gävleborgs län varit högre jämfört med riket. Den högre tillväxttakten har dock skett från en lägre nivå av BRP under dessa perioder. Enligt Sveriges Kommuner och Regioners prognos i september väntas Sveriges BNP stiga med 4,3 procent under 2021, att jämföra med en nedgång på 2,9 procent ifjol.

Som en följd av svag befolkningstillväxt och försämrad arbetsmarknad var länets utveckling av skatteunderlaget svagt under 2020. Under 2021 och 2022 sker en relativt stark återhämtning efter pandemin när sysselsättningen ökar. Åren därefter är Sveriges Kommuner och Regioners bedömning att normalkonjunktur råder och skatteunderlaget ökar i något långsammare takt.

## Gävleborg ska jobba sig ur krisen

Det står klart att läget i länet är allvarligt. Det behöver mötas av en samlad analys och konsekvent politik. Arbete är den viktigaste förutsättningen för egen försörjning och deltagande i samhället. Ett starkt och konkurrenskraftigt näringsliv skapar fler jobb och säkrar välfärdens finansiering i hela länet. Satsningar på den offentliga välfärden ökar människors trygghet och innebär samtidigt arbetstillfällen. Region Gävleborgs budget 2021 ska därför bidra till att välfärden stärks, företagens villkor och konkurrenskraft förbättras, takten i klimatomställningen ökar, integrationen går snabbare och sammanhållningen i hela länet stärks.

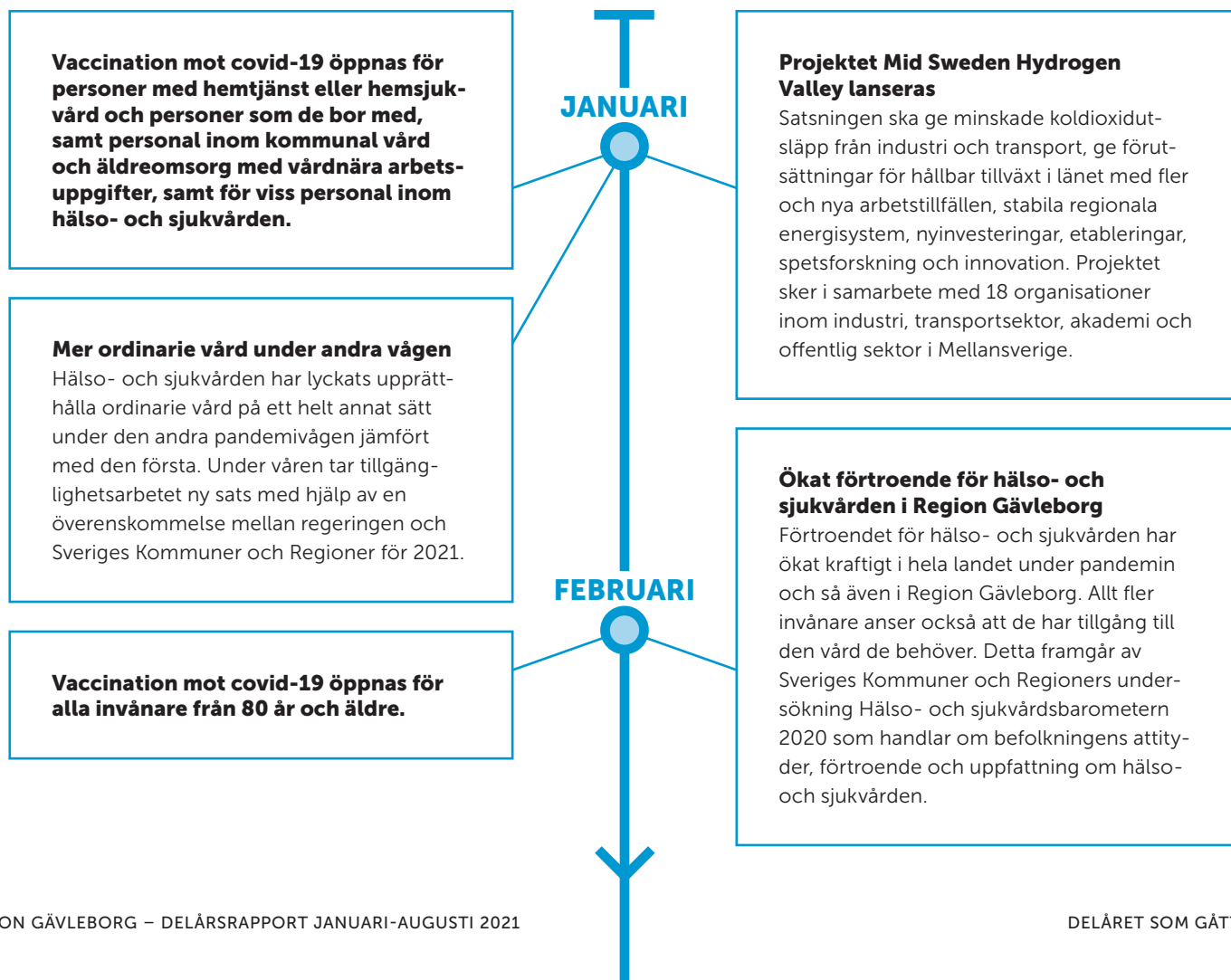
Gävleborg ska satsa och jobba sig ur krisen och bygga ett bättre och mer hållbart samhälle än före pandemin.





# Delåret som gått

Här är exempel på några händelser i Region Gävleborg januari till augusti 2021.





## MARS

**Vaccination mot covid-19 öppnas för medarbetare över 65 år med vårdnära arbete i hälso- och sjukvården och för alla invånare 70-79 år.**

### Nya regionala utvecklingsstrategin är beslutad

Gävleborg har en ny regional utvecklingsstrategi. Den visar hur Gävleborg ska bli en plats där öppenhet, nya sätt att tänka samt hållbara idéer och verksamheter kan utvecklas. Ett Gävleborg där du vill bo, arbeta och trivas. Strategin, som styr Gävleborgs regionala utvecklingsarbete, gäller år 2020-2030 och samordnas av Region Gävleborg på uppdrag av regeringen.

### Poddar i tiden – litterära betraktelser i en pandemi

Taxichauffören Rolf som letar efter sin försvunna son. Inflyttade Stockholmare Maja som längtar hem till morfar i Hälsingland. Två oceansisters som dras isär av coronan. Febriga Elton som på ett oväntat sätt får kunskap om spanska sjukan. Det är några av huvudpersonerna i de poddar med litterära betraktelser från pandemin som Kultur Gävleborg släpper i mars.

### Massvaccinering mot covid-19 tar fart i Gävleborg

På flera platser i länet upprättas lokaler för massvaccinationen i Gävleborg. Göranssons Arena i Sandviken, Kulturhuset i Hudiksvall och Kuxahallen i Ockelbo är några av de lokaler som ställs i ordning för vaccination.

#### GÄVLEBORGS LÄN I SIFFROR DELÅRET 2021

	2021
Befolkningsmängd, män	144 986
Befolkningsmängd, kvinnor	142 919
Förväntad medellivslängd för män i år*	80,0
Förväntad medellivslängd för kvinnor i år*	83,5
Andel män som uppger bra eller mycket bra hälsa**	72,0 %
Andel kvinnor som uppger bra eller mycket bra hälsa**	65,0 %
Andel män med eftergymnasial utbildning, 25-64 år***	26,4 %
Andel kvinnor med eftergymnasial utbildning, 25-64 år***	42,2 %
Arbetslöshet män, 16-64 år	10,3 %
Arbetslöshet kvinnor, 16-64 år	7,8 %

\* Medellivslängden är beräknad på perioden 2016-2020.

\*\* Avser perioden 2017-2020.

\*\*\* Avser 2020.

**Vaccination mot covid-19 öppnas för alla invånare 60-69 år, personer från 18 år med stöd enligt LSS eller personlig assistans samt personer 55-59 år som tillhör riskgrupp.**

### Nu börjar framdörrarna på X-trafiks bussar att öppnas

Efter drygt ett år med stängda framdörrar på X-trafiks bussar börjar framdörrarna öppnas igen. Framdörrarna stängdes för att skapa en säker arbetsmiljö för bussförarna, minimera smittspridning och för att kunna upprätthålla samma trafikutbud som innan pandemin. Nu har skyddsglas runt förarplatsen installerats som en extra skyddsåtgärd och därmed öppnas framdörrarna successivt.

## APRIL

#### REGION GÄVLEBORGS I SIFFROR JAN-AUG 2021

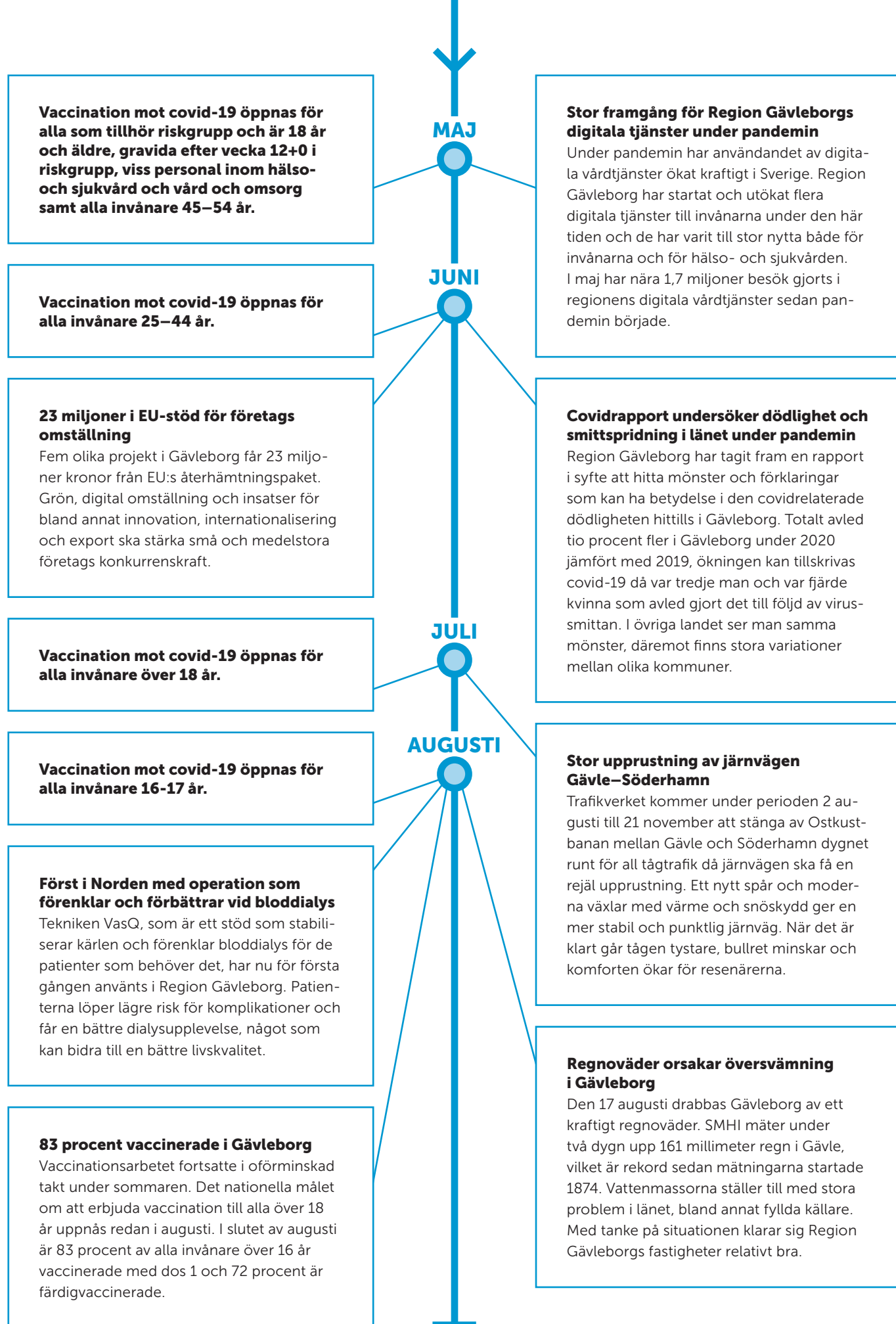
	2021	2020
Antal besök i primärvården	34 5811	34 8649
Antal vårdtillfällen IVA*	1 575	1 611
Antal vårdtygn IVA	3 207	2 796
Andel vaccinerade av befolkningen 16+ år, dos 2	72%	-
Andel vaccinerade av befolkningen 16+ år, dos 1	83%	-
Antal resor med X-trafiks bussar och tåg	7 234 316	6 538 187
Antal konstverk i Region Gävleborgs konstsamling	16 731	16 720
Genomsnittligt antal månadsavlönade medarbetare i Region Gävleborg, kvinnor	6 105	5 953
Genomsnittligt antal månadsavlönade medarbetare i Region Gävleborg, män	1 546	1 519
Antalet elever på Region Gävleborgs folkhögskolor, kvinnor**	503	468
Antalet elever på Region Gävleborgs folkhögskolor, män**	290	234
Periodens resultat, mnkr	1 043	239
Verksamhetens kostnader, mnkr	8 085	7 310

\* Avser jan-juli.

\*\* Avser höstterminen året innan

### Framtidsbygget: Första lokalerna färdiga

De första lokalerna på Hudiksvalls sjukhus inom ramen för Framtidsbygget står färdiga. Först ut är öron-näsa-halsmottagningen och hörselhabiliteringen som har fått nya, moderna lokaler i hus 8. En viktig milstolpe för Region Gävleborg, Framtidsbygget och Hudiksvalls sjukhus.







# Analys av delåret som gått

## Arbete och hållbar tillväxt

Region Gävleborg ska bedriva en modern och aktiv regionalpolitik för utveckling och jobb i hela Gävleborgs län. En långsiktig hållbar tillväxt ska bygga på de globala hållbara utvecklingsmålen i Agenda 2030. Utmaningar som en åldrande befolkning, urbanisering och klimatförändringarna ligger till grund för Region Gävleborgs långsiktiga arbete inom målområdet arbete och hållbar tillväxt. På arbetsmarknaden har efterfrågan på högre utbildning ökat samtidigt som utbildningsnivån är relativt låg i länet. Detta medför en utmaning kopplat till kompetensförsörjning och matchning på arbetsmarknaden, där arbetslösheten förblir hög på grund av många saknar nödvändig kompetens för att möta arbetsmarknadens krav. En sammanhållande kraft för det regionala utvecklingsarbetet framöver, liksom för länets omställningsförmåga, är den Regionala utvecklingsstrategin för Gävleborg 2020-2030 som fastställdes under våren.

Coronapandemin har slagit hårt mot sysselsättningen och näringslivet i länet. Arbetslösheten har ökat under pandemin, och de grupper som redan stod långt från arbetsmarknaden har idag svårare att komma i arbete än innan pandemin. Trots att läget fortfarande är ansträngt och att effekterna av coronapandemin kan vara långvariga, bedömer Region Gävleborg att läget är något ljusare i mitten av 2021 jämfört med 2020. Både nyinskrivningarna på Arbetsförmedlingen och konkurserna i länet har varit färre 2021 jämfört med 2020.

Under 2021 har arbetet med målområdet arbete och hållbar tillväxt till viss del handlat om att mildra de ekonomiska konsekvenserna av coronapandemin, bland annat genom att stärka näringslivets kunskap i omställningen och därigenom möjligheterna att skapa nya jobb. Region Gävleborg bedömer att arbetet

med att tillgodose regionala aktörer med information om läget på arbetsmarknaden i Gävleborg samt att ge förslag på åtgärder på kort och lång sikt har bidragit till att lindra effekterna av coronapandemin på arbetsmarknaden. Under 2021 har Region Gävleborg beviljat totalt 30 miljoner kr i företagsstöd för att stärka företagens konkurrenskraft, bidra till att satsningar ska komma till stånd samt för att bidra till ökad sysselsättning. Ett omställningsstöd till företag i länet erbjöds även till och med februari 2021 för att mildra negativa konsekvenser för företagen till följd av pandemin. Region Gävleborg har beviljat totalt 2,2 miljoner kr i omställningsstöd under året, vilket har hjälpt företag att ställa om sin verksamhet när mycket ställts på ända i pandemins kölvatten. Även satsningar som exempelvis projektet "Vi ställer om" är viktiga för att mildra effekterna av den ekonomiska krisen på både kort och lång sikt.

Samtidigt har Region Gävleborg arbetat för att det regionala utvecklingsarbetet inte ska tappa fart. Flera viktiga satsningar har genomförts för att öka förutsättningar för innovationer och tillväxt i länet. Ett exempel på en kraftsamling kring export och investeringsfrämjande i länet är projektet Team Gävleborg. Region Gävleborg ser ett fortsatt behov av att bistå med medel och samverka med länets aktörer för att främja innovationer i länet. Vidare är arbetet med innovationsklivet ett sätt att stärka Gävleborg läns förmåga att stödja näringslivets konkurrenskraft, genom ett mer effektivt och tillgängligt innovationssystem som kan generera fler innovationer. Innovationsklivet är ett samverkansprojekt mellan offentligt finansierade aktörer som har ansvar för innovationsutveckling i Gävleborgs län. En väsentlig del av projektet är också att leda processer kring styrkeområdena i Gävleborgs regionala innovationsstrategi för smart specialisering. Under hösten 2021 ska innovationsklivet gå in i avslutningsfasen

och implementera upparbetade insatser. Även inkubatorverksamheten i det egna bolaget Movexum och beviljande av medel till Gävle Innovation Hub är exempel på hur Region Gävleborg har verkat för att stärka det innovationsfrämjande systemet.

Under första delen av 2021 har Region Gävleborg fortsatt sitt arbete med att stärka inköp och upphandling som ett strategiskt verktyg för att uppnå olika mål inom organisationen och för att bidra till den regionala utvecklingen i länet. Detta har bland annat tagit sig uttryck i att tio upphandlingar genomförts med avtalsstart i början av 2021, varav tre avtal var särskilt miljöprioriterade och ett avtal innehöll särskilda arbetsvillkor. Region Gävleborg bedömer att dessa upphandlingar har resulterat i affärsdrivna inköp med hållbara leverantörer som skapar ett livskraftigt Gävleborg.

Region Gävleborg fortsätter satsa på att utveckla en effektiv, pålitlig och hållbar infrastruktur, för att stärka förutsättningarna för transporter och utvecklingskraft i hela länet. Till dessa satsningar hör exempelvis årets arbete med en ny länstransportplan och en regional cykelplan. Dessutom har Region Gävleborg fortsatt med att leda bredbandsutbyggnaden i länet genom att säkra finansiering. En fortsatt bredbandsutbyggnad är viktig för att minska skillnaderna mellan stad och landsbygd och för att förhindra ett digitalt utanförskap. Region Gävleborg bedömer att dessa insatser fortsatt är viktiga för en välfungerande fysisk och digital infrastruktur i länet.

## Miljöansvar och hållbar utveckling

Region Gävleborg ska minimera miljö- och klimatpåverkan från dess verksamheter och stödja ett jämlikt, klimatsmart, resurseffektivt och hälsofrämjande samhälle. En förutsättning för en hållbar utveckling är att kollektivtrafiken fungerar väl.

Under 2021 har Region Gävleborg bibehållit sitt fokus på att hela länet ska leva och utvecklas, och därigenom bidragit till en ökad attraktivitet. Region Gävleborg bedömer att viktiga steg i arbetet med miljöansvar och hållbar utveckling har tagits under året. Exempelvis är arbetet med att stärka hållbarhetsintegrering i regional utveckling genom bland annat projektet Väger till hållbar utveckling en viktig insats för att arbeta på ett mer hållbart sätt framöver. Under året har Region Gävleborg fortsatt med insatser för att driva på miljöomställningen i länet, bland annat genom initiativet Mid Sweden Hydrogen Valley. Region Gävleborg bedömer att denna kraftsamling kring vätgas blir viktig för att utveckla en fossilfri energiproduktion i länet och

dessutom ge förutsättningar för hållbar tillväxt med fler och nya arbetstillfällen, investeringar, etableringar och spetsforskning i Gävleborg. Arbetet med att slutföra jämlikhetsutredningen är ett sätt att stärka det befintliga arbetet med att minska ojämlikheten i Gävleborg.

Under 2021 har Region Gävleborg arbetat för att med hjälp av digital teknik förbättra och utveckla dess verksamheter. Att börja erbjuda invånarna i Gävleborg digitala remissbekaftelser, kallelser samt biljett i X-trafiks app för resa till vården innebär inte bara en ökad tillgänglighet i vården, utan också ökad säkerhet. Digitala kallelser kommer via Kivra, en så kallad digital brevlåda. Utvecklingen är ett steg mot att möjliggöra en papperslös region.

Kollektivtrafiken har även under 2021 drabbats hårt av konsekvenserna av pandemin. Rekommendationer om minskad trängsel och distansarbete, liksom begränsningar att släppa in passagerare genom framdörrarna, har lett till att intäkterna har sjunkit. Dessutom har det i kollektivtrafiken införts särskilda resor kopplat till patienter med covid-19, vilka har lett till längre köer och en hög belastning för kollektivtrafiken. Region Gävleborg bedömer att en långsiktig utmaning framöver blir att få tillbaka resenärer till kollektivtrafiken.

Med anledning av coronapandemin har Region Gävleborg fattat beslut om att utöka möjligheten för länets kommuner att söka stöd för hemsändningar av dagligvaror till hushåll. Enligt Region Gävleborg har detta i sig bidragit till att stärka tillgången till den kommersiella servicen i länets kommuner.

Trots pandemin har Region Gävleborg fortsatt det långsiktiga arbetet med att utveckla både välfungerande och miljövänliga fastigheter. Arbetet med Framtidsbygget har fortgått under 2021. De första verksamheterna, öron-näsa-halsmottagningen och hörselhabiliteringen, flyttade in i sina nya lokaler inom ramen för Framtidsbygget i Hudiksvall under våren. Etapp 2 påbörjades i Hudiksvall i april, och detaljplanen för Gävle sjukhus är beslutad. Region Gävleborg bedömer att det framöver blir viktigt att anpassa byggplanen utifrån utvecklingen av god och nära vård i hälso- och sjukvården, för att processen med Framtidsbygget ska kunna fortsätta och slutföras.

## Kunskap och kultur

Gävleborg är ett län som satsar på kunskap, kompetens och bildning. Region Gävleborg ska bidra till att höja utbildningsnivån, sluta rekryteringsgapet på arbetsmarknaden och stimulera innovationer. Region Gävleborg ska öka tillgängligheten till kultur för alla.

Region Gävleborg har fortsatt sitt arbete under 2021 med insatser för att öka utbildningsnivån i länet, så att skillnader i livsvillkor mellan grupper jämnas ut och att kompetens finns tillgänglig för arbetsgivare. Utbildningsnivån i Gävleborgs län är låg jämfört med resten av riket och ökar långsamt. Region Gävleborg bedömer att åtgärder för de grupper som saknar gymnasieutbildning är särskilt angeläget. Därför har satsningar gjorts genom folkhögskolornas kurser och som samordnande aktör i länet. Folkhögskolornas kurser har bidragit till ökad kompetens och sysselsättning i länet. Under året har den första utbildningen av lärarassistenter genomförts och intresset för utbildningen var stort. Det finns en efterfrågan på lärarassistenter på arbetsmarknaden och möjligheterna till arbete är goda. Coronapandemin har inneburit fjärrundervisning men trots det har studieresultaten varit goda. Beroende på hur coronapandemin utvecklas kommer folkhögskolorna fortsätta att undervisa via fjärrundervisning under hösten. Region Gävleborg bedömer att det är av fortsatt vikt att följa eventuella effekter av fjärrundervisningen på elevernas studieresultat.





Under året har de första forskarstuderande antagits till den av Region Gävleborg och Högskolan i Gävle gemensamt uppstartade forskarskolan inom området hållbart och hälsofrämjande arbete. Initiativet knyter samman Region Gävleborgs arbete inom forskning och hållbar utveckling med Högskolan i Gävles strategiska forskningsområden. Forskarskolan är ett exempel på hur Region Gävleborg genom samverkan kring forskning bidrar till regional utveckling och ökad kompetens.

Under 2021 har insatser gjorts för att stärka och utveckla arbetet med att samordna kompetensförsörjningsfrågorna på regional nivå. Detta bidrar till en välfungerande kompetensförsörjning i näringslivet och offentlig sektor. De långsiktiga effekterna av coronapandemin på arbetsmarknaden är svårbedömda i nuläget. Region Gävleborg bedömer dock att det kommer krävas ett fortsatt arbete för att sluta rekryteringsgapet på arbetsmarknaden och bidra till kompetensförsörjning och matchning. Arbete har skett inom ramen för Semaforen, där det handlar om att prioritera vilka bristyrken som är mest akuta att lösa.

Kultursektorn har drabbats hårt av pandemin och de restriktioner som både har begränsat aktiviteter i kulturlivet och resande. För att lindra effekterna har Region Gävleborg genomfört utlysningar för att ge stöd och bidrag, samt gett återkommande uppdrag till kulturskapare i länet. Dessa insatser bedöms ge kulturskapare i länet ekonomiska förutsättningar att fortsätta vara verksamma inom kultursektorn.

För att öka tillgängligheten till kultur har Region Gävleborg fått ställa om till nya och digitala coronaanpassade arbetssätt. Under våren genomfördes exempelvis balkongkonserter på äldreboende. Evenemanget var mycket uppskattat bland de äldre, som varit extra isolerade under pandemin. Region Gävleborg bedömer att höstens arbete kommer styras mycket av hur pandemin utvecklas, men att det är viktigt att kunna arrangera evenemang på ett smittsäkert sätt.

## Välfärd och trygghet

Region Gävleborg ska i hälso- och sjukvården underlätta delaktigheten för patienterna, så att de kan ta ett större ansvar för sin egen vård. Region Gävleborg ska erbjuda en effektiv, tillgänglig och jämlik vård. Medarbetarna i Region Gävleborg ska genom en ökad grad av tillitsbaserad styrning få ökade möjligheter att påverka hur det egna arbetet bedrivs.

Region Gävleborg konstaterar att 2021 har varit starkt präglad av covid-19. Samtidigt har kunskapen, erfarenheterna och omställningen från år 2020 inneburit att vården har haft ett bättre utgångsläge än förra året. Trots att den andra och tredje vågen var mer kännbara belastningsmässigt än den första, fanns det mer kunskap och vana i hälso- och sjukvården. Region Gävleborg blev snabbt bättre rustade och behandlingsläget har varit bättre. Förutom att vårda patienter med covid-19 och bekämpa pandemin har vaccinationsarbetet pågått under året. Region Gävleborg lyckades väl med att ge första dosen vaccin och vaccinationsgraden var den 31 augusti 83 procent för första dosen och 72 procent för två doser för befolkningen i åldern 16 år och uppåt. Vaccinationsarbetet fortlöper med god framdrift och kommer att anpassas efter nationella riktlinjer och befolkningens behov. Region Gävleborg har även arbetat med separata satsningar kopplat till vaccinationen för att alla invånare ska vaccineras. Detta har skett genom att nå ut med kommunikation till grupper som haft en låg vaccinationsgrad, till exempel utrikes födda.

I hälso- och sjukvården har prioriterade insatser under året varit att ytterligare anpassa vården efter patienternas behov och att behovens storlek ska styra vårdens prioriteringar. Region



Gävleborg bedömer att det fortsatt är viktigt att öka tillgängligheten i vården. För att tillgodose en effektiv och tillgänglig vård har Region Gävleborg lyckats korta flera vårdköer. Vården följer och har parallellt med pandemin arbetat med insatser för att nå de nationella vårdgarantimåten. Inom den offentligt drivna primärvården får 85 procent av patienterna en tid inom tre dagar, medan motsvarande siffra för de privata aktörerna är 78 procent. Sammanvägt blir detta 82 procent, vilket inte helt når upp till de uppsatta målen. För operation får i nuläget 44 procent en operation inom 90 dagar. Andelen patienter som får ett första besök inom 90 dagar ligger på 89 procent. Sett till tillgängligheten till barn- och ungdomspsykiatri har Region Gävleborg högst tillgänglighet i Sverige.

Det finns en farhåga att det finns patienter inom vissa verksamhetsområden som kan ha undvikit att söka vård under pandemin, vilket både har betydelse för folkhälsan och riskerar leda till en högre inströmning när pandemin har avklingat. En utmaning framåt är därför att se till att alla i länet söker och får den vård de behöver. De prioriteringar som har varit nödvändiga under pandemin har orsakat att viss vård har behövt skjutas framåt i tid. Därför bedömer Region Gävleborg att fortsatta insatser kopplat till tillgänglighet är nödvändiga under resterade del av 2021. En

särskild strategi för att hantera framskjuten vård är framtagen. Region Gävleborg bedömer att hälso- och sjukvården under hösten kommer att kunna arbeta ner vårdköerna, förutsatt att inte pandemiläget kraftigt försämras.

För att underlätta delaktigheten för patienterna ska vården vara samordnad och tillgodose patientens behov av kontinuitet. Under 2021 har Region Gävleborg arbetat med att förtydliga roller och ansvar, samt hur detta ska integreras med plattformen för de nya digitala vårdtjänster som kommer att erbjudas med start i höst. Region Gävleborg bedömer att digitala vårdmöten kommer att bidra till jämlik och jämställd vård samt förbättra förutsättningarna för en god och nära vård. Det innebär en avlastning eftersom vården förväntas bli effektivare.

Arbetet för att öka graden av tillitsbaserad styrning fortgår för att ge alla medarbetare ökade möjligheter att få styra mer över den egna arbetsprocessen. Region Gävleborg konstaterar att medarbetarna har gjort en utomordentlig insats under pandemin. Tidvis har pressen på organisationen varit mycket hård, som exempel har det nationella krislägesavtalet utnyttjats för vissa personalgrupper i hälso- och sjukvården. Under sommaren har dock alla medarbetare kunnat erbjudas fyra veckors sammanhängande semester.

Året som gått har präglats av samarbete mellan enheter,

verksamheter och förvaltningar. Den tillitsbaserade styrningen har på ett positivt sätt bidragit till en effektiv hantering av beslut, processer och nya lösningar. Inom hälso- och sjukvården har medarbetarna uttryckt att arbetet varit effektivt och de har lyckats hitta vägar att hjälpa varandra. Region Gävleborg ser även att personalomsättningen i organisationen varit låg under 2021, i snitt 6,6 procent sett till andel som slutat.

Region Gävleborg bedömer att den samverkan som utvecklats under pandemin blir viktig att arbeta vidare med tillsammans, för att fortsatt ha en effektiv användning av regionens resurser. Det gäller exempelvis samarbetet med kommunerna, andra regioner samt inom organisationen. Samverkan har lett till att vaccinationsarbetet har fungerat effektivt och att en hög andel av invånarna i länet har blivit vaccinerade. Primärvården, slutenvården och kommunerna har även utvecklat arbetet med mobila team, vilket har bidragit till god och nära vård utifrån patientens eller brukarens behov.

Frågan kring likabehandling har under sommaren uppmärksamats särskilt inom vården och medfört ett förstärkt arbete mot all form av diskriminering. Åtgärder i form av utbildning och systematisk inhämtning av information kring dessa företeelser har vidtagits och planerats.









# Förvaltningsberättelse

## Händelser av väsentlig betydelse

Tidigt under året inleddes den tredje vågen av covid-19-pandemin. Återigen ökade pressen på vården och vård som kunde anstå fick till viss del skjutas upp. Hur stor volym den uppskjutna vården uppgår till är svårt att bedöma. I nuläget får endast 44 procent av patienterna sin operation inom 90 dagar. Nya mutationer av coronaviruset har också uppkommit under året, med ökad smittspridning som följd. Den 31 augusti lämnade Region Gävleborg beredskapsläge/stabsläge, vilket innebär att covid-19-pandemin nu ska hanteras som en del av den ordinarie verksamheten. Konsekvenserna av covid-19-pandemin och en eventuell fjärde våg kommer att påverka vården under en lång tid framöver.

Under året inleddes vaccinationerna mot covid-19 i stor skala. Tillfälliga vaccinationscentraler upprättades på fler platser i regionen. Region Gävleborg har lyckats bra med vaccinationen och har en relativt stor andel vaccinerade. Region Gävleborg lyckades väl med att ge första dosen vaccin och vaccinationsgraden var den 31 augusti 83 procent för första dosen och 72 procent för två doser för befolkningen över 16 år. Från att inledningsvis ha haft en förhållandevis stor smittspridning har Region Gävleborg under sommaren haft en av Sveriges lägsta nivåer av smittspridning. Det kan troligtvis sammankopplas med det lyckosamma arbetet med vaccinationer.

Även under 2021 har staten skjutit till stora bidrag för att finansiera de merkostnader som uppkommit till följd av covid-19.

Kollektivtrafiken är fortsatt mycket påverkad av pandemin och resandet har ännu inte återhämtat sig. Det i sin tur innebär lägre biljettintäkter. De restriktioner som har gällt i samhället har påtagligt påverkat kulturverksamheterna. Administrativa funktioner har fortsatt arbeta på distans i stor omfattning. Digitala mötesformer utvecklas och förbättras ständigt.

Under ett dygn i augusti mätte SMHI upp 161 millimeter regn i Gävle, vilket var rekord sedan mätningarna startade 1874. I övriga delar av länet kom det också på vissa platser över 100 millimeter nederbörd. Infrastruktur och fastigheter fick på flera håll stora skador. Mindre störningar uppstod i regionens verksamheter, främst inom kollektivtrafiken. All kollektivtrafik i Gävle stod still under ett par dygn på grund av framkomlighetsproblem. Viss tågtrafik ställdes också in på grund av översvämmade spår. Vården och vaccinationsverksamheten har, med mycket få undantag, varit opåverkad trots att vatten trängt in i framför allt källarutrymmen

och kulvertar. Det kom inga rapporter om ambulanstransporter som hindrats av översvämningar, alternativa vägar användes.

Detaljplanen för sjukhusområdet i Gävle har antagits av Gävle kommun. När detaljplanen vinner laga kraft kan planeringen av ny-, till- och ombyggnad av sjukhuset i Gävle starta på allvar. Planen är en förutsättning för det långsiktiga arbetet med Gävle sjukhus. Sjukhuset i Gävle står på en grundvattentäkt, vilket medfört att noggrann kartläggning och undersökning av marken gjorts. Vid undersökningarna har sulfidlera upptäckts. Utredning av detta pågår och väntas vara färdig i slutet av 2021.

De första lokalerna inom ramen för Framtidsbygget invigdes under året. Först ut är öron-näsa-halsmottagningen och hörselhabiliteringen i Hudiksvall.

Under året har SJ begärt förhandling med Tåg i Bergslagen om avtal avseende drift- och underhåll. Under pandemin har SJs intäkter kraftigt fallit. En punkt i avtalet innebär rätt till omförhandling om förutsättningar för avtalet förändras. Detta innebär 8,7 mnkr för Region Gävleborg som en av delägarna. Detta förutsätter dock beslut av samtliga delägare.

Under perioden har inget köp, försäljning, etablering eller nedläggning skett av verksamheter. Inga större omstruktureringar har genomförts. Regionen tecknar löpande nya avtal, men inga avtal med väsentlig påverkan på verksamheten har tecknats under perioden. Inga betydande rättstvister pågick.

## God ekonomisk hushållning och ekonomisk ställning

### Utvärdering av måluppfyllelse

För bedömning av måluppfyllelsen används symbolerna:

- UPPFYLLT
- DELVIS UPPFYLLT
- EJ UPPFYLLT

### Finansiella mål ●

För god ekonomisk hushållning har finansiella mål särskilt angetts av regionfullmäktige. Soliditeten får inte understiga 30 procent. Regionen ska ha ett positivt resultat (inklusive värdeförändring av kortfristiga finansiella placeringar) som motsvarar 2 procent av verksamhetens nettokostnader. Respektive verksamhet ska bedrivas inom de budgetramar som regionfullmäktige har tilldelat.

Per den 31 augusti uppgick soliditeten till 46,8 procent. Resultat i förhållande till verksamhetens nettokostnader uppgick till 15,5 procent. Hållbarhetsnämnden och Gemensam nämnd för Hjälpmedel SAM och FOU-Välfärd redovisade underskott medan styrelsen och övriga nämnder redovisade en ekonomi i balans eller överskott.

Prognosen för året pekar mot ett underskott för Hälso- och sjukvårdsnämnden med -53 mnkr och Hållbarhetsnämnden med -54 mnkr samt Gemensam nämnd för Hjälpmedel SAM och FOU-Välfärd med -1 mnkr. Styrelsen och övriga nämnder prognostiserar en ekonomi i balans eller överskott. Resultat i förhållande till verksamhetens nettokostnader beräknas till 9,7 procent.





## Verksamhetens mål

Politisk inriktning 2019–2022, som fastställts av regionfullmäktige, anger övergripande mål och riktlinjer för verksamheten i Region Gävleborg och ligger till grund för styrningen. I dokumentet redogörs för fyra målområden som beskriver utvecklingen i Region Gävleborg: arbete och hållbar tillväxt, miljöansvar och hållbar utveckling, kunskap och kultur samt välfärd och trygghet. I Budget 2021 och ekonomisk plan 2022–2023 har den politiska inriktningens fyra målområden brutits ner i satsningar och mål som preciserar hur de ska förverkligas. Det är Region Gävleborgs plan för verksamheten under budgetåret med mål och riktlinjer av betydelse för en god ekonomisk hushållning. Här följer en samlad bedömning av den förväntade utvecklingen av måluppfyllelsen för respektive målområde. För ytterligare information om arbetet för uppfyllelse av verksamhetens mål, se avsnitt Analys av delåret som gått.

## Arbete och hållbar tillväxt ●

Hittills under året har arbetet med målområdet till stor del handlat om att mildra de ekonomiska konsekvenserna av pandemin. Region Gävleborg har under 2021 gjort satsningar som projektet ”Vi ställer om” samt beviljat totalt 30 miljoner kr i företagsstöd för att bland annat stärka företagets konkurrenskraft och bidra till ökad sysselsättning. För att främja innovationer i länet har bland annat skett en kraftsamling kring export och investeringsfrämjande genom projektet ”Team Gävleborg”. Andra exempel är arbetet med Innovationsklivet, ett samverkansprojekt mellan offentligt finansierade aktörer med ansvar för innovationsutveckling, samt inkubatorverksamhet i det egna bolaget Movexum.

Antal arbetslösa och arbetssökande i program har ökat och grupper som redan innan pandemin stod långt från arbetsmarknaden har nu svårare att komma i arbete. Även om läget fortfarande är ansträngt och effekterna av pandemin kan dröja kvar, finns tecken på att läget är något ljusare. Antal nyinskrivna hos Arbetsförmedlingen har varit färre under perioden januari–augusti 2021 jämfört med samma tid 2020. Inom sjukskrivnings- och rehabiliteringsprocessen har Region Gävleborgs hälso- och sjukvård samverkat med andra aktörer i syfte att förebygga eller förkorta sjukskrivningarna i länet och främja återgång i arbete. I augusti 2021 hade sjukpenningtalet, mätt i antal sjuk- och rehabiliteringspenningdagar under den senaste tolv månadersperioden utslaget



på alla försäkrade individer, enligt Försäkringskassan minskat med 6,7 procent i Gävleborg jämfört med 3,6 procent i riket.

Region Gävleborg har under året fortsatt sitt arbete med att stärka inköp och upphandling. Hittills har tio upphandlingar genomförts med avtalsstart i början av 2021, varav tre var särskilt miljöprioriterade och ett avtal innehöll särskilda arbetsvillkor.

Prognosen är att mål och satsningar inom området är delvis uppfyllda vid årets slut.

## Miljöansvar och hållbar utveckling ●

Under 2021 har arbetet med Agenda 2030 för Gävleborg fortsatt och i det har genomförandet av den Regionala Utvecklingsstrategin en viktig roll. Utveckling av en effektiv, pålitlig och hållbar infrastruktur, där fler får möjlighet att resa, har skett bland annat genom arbete med revidering av länsplan för regional transportinfrastruktur samt regional plan för ökad cykling. Finansiering av fortsatt bredbandsutbyggnad i länet har säkrats. Digitaliseringen av Region Gävleborgs verksamhet har utvecklats, bland annat genom att patienterna erbjuds digitala remissbekaftelser, kallelser samt biljett för sjukresa i X-trafiks app.

Genom Mid Sweden Hydrogen Valley, där Region Gävleborg samarbetar med 18 organisationer inom industri, transportsektor, akademi och offentlig sektor i mellansverige, har gjorts en kraftsamling kring vätgas som blir viktig för att utveckla en fossilfri energiproduktion i länet. Kollektivtrafiken har 2021, liksom under 2020, påverkats av rekommendationer om minskad trängsel och distansarbete, liksom begränsningar att släppa in passagerare genom framdörrar på bussarna. Följden har blivit ett minskat resande och en långsiktig utmaning framöver blir att få tillbaka resenärerna.

Jämlikhetsutredningen, som håller på att slutföras, är ett viktigt sätt att stärka det befintliga arbetet med att minska ojämlikheten i Gävleborg. Program för God och Jämlig Hälsa presenteras för Hållbarhetsnämnden under hösten inför remiss till övriga nämnder. Hållbarhetsintegrering i den regionala utvecklingen har stärkts bland annat genom fortsatt arbete i projektet ”Vägar till hållbar utveckling”. Under 2021, liksom under 2020, har det funnits utökad möjlighet för länets kommuner att söka stöd för hemsändningar av dagligvaror till hushåll, vilket har bidragit till att stärka tillgången till kommersiell service i länet.

Det långsiktiga arbetet med att utveckla fastigheter som både är välfungerande och miljövänliga har fortsatt. Inom Framtidsbygget flyttade de första verksamheterna, öron-näsa-halsmottagningen och hörselhabiliteringen i Hudiksvall, in i sina nya lokaler under våren. Etapp 2 påbörjades i Hudiksvall i april och detaljplanen för Gävle sjukhus är beslutad. Det blir viktigt att framgent anpassa Framtidsbygget till hälso- och sjukvårdens behov så att en fortsatt utveckling av god och nära vård underlättas.

Prognosen är att mål och satsningar inom området är delvis uppfyllda vid årets slut.

## Kunskap och kultur ●

För att öka utbildningsnivån i Gävleborg, som är förhållandevis låg jämfört med andra län, har satsningar gjorts på folkhögskolornas roll som samordnande aktör samt på deras kurser. Under året har den första utbildningen av lärarassistenter genomförts och intresset var stort. Då det finns en efterfrågan på arbetsmarknaden kan utbildningen bidra till ökad kompetensförsörjning och matchning. Även det arbete som sker inom ramen för Semaforen, där det prioriteras vilka bristyrken som behöver hanteras först, är viktigt. Under året har de första forskarstuderande antagits till den av Region Gävleborg och Högskolan i Gävle gemensamt

uppstartade forskarskolan inom området hållbart och hälsofrämjande arbete.

Kultursektorn har drabbats hårt av restriktioner som begränsat resande och aktiviteter i kulturlivet. För att lindra effekterna har Region Gävleborg genomfört utlysningar och gett återkommande uppdrag till kulturskapare i länet. Tillgängligheten till kultur har under pandemin upprätthållits genom anpassade arbetssätt. Under våren genomfördes exempelvis balkongkonserter på äldreboende.

Prognosen är att mål och satsningar inom området är delvis uppfyllda vid årets slut.

### Välfärd och trygghet ●

2021 har varit starkt präglad av covid-19, vilket har påverkat möjligheterna att anpassa hälso- och sjukvården efter patientens behov. I den nationella patientenkäten för somatisk specialiserad vård, som Sveriges Kommuner och Regioner genomförde under våren 2021, har Region Gävleborg ändå högre resultat än riket i genomsnitt. 89,4 procent av de tillfrågade i Gävleborg ansåg att de upplevt en god kontinuitet och koordinering vid sina kontakter med öppenvården. Det är 0,8 procentenheter högre än för riket. För slutenvården upplevde 84,2 procent en god kontinuitet och koordinering vid sina kontakter med vården, vilket är 0,9 procentenheter högre än rikssnittet.

Covid-19 har påverkat tillgängligheten till hälso- och sjukvården, där man parallellt med pandemin arbetat med insatser för att nå de nationella vårdgarantimått. Sammantaget får 82 procent av de som söker vård hos Region Gävleborgs hälsocentraler eller någon av de externt drivna en tid inom tre dagar, vilket är något lägre än de uppsatta målen. En särskild strategi för att hantera framskjuten vård är framtagen och inom hälso- och sjukvården gör man bedömningen att vårdköerna kommer att kunna arbetas ner under hösten, förutsatt att inte pandemiläget försämras kraftigt.

De digitala vårdmöten som från och med hösten kommer att erbjudas från en ny plattform ska leda till en mer jämlik och jämställd hälso- och sjukvård. Frågan kring likabehandling i vården har under sommaren uppmärksammats och medfört ett förstärkt arbete mot all form av diskriminering. Åtgärder i form av utbildning och systematisk inhämtning av information har planerats och vidtagits.

Primärvården, slutenvården och kommunerna har tillsammans utvecklat mobila team, vilket har bidragit till god och nära vård utifrån patientens eller brukarens behov. Teamen har höjt vårdkvaliteten för målgruppen genom att vårda sviktande äldre och multisjuka patienter i hemmet. För en god och nära vård pågår också bland annat utveckling av patientkontrakt, som är ett viktigt verktyg för att säkerställa personcentrerad vård. Den samverkan som utvecklats under pandemin blir betydelsefull att arbeta vidare med för en fortsatt effektiv användning av vårdens resurser. Samverkan har lett till att vaccinationsarbetet har fungerat effektivt och att en hög andel av invånarna i länet har blivit vaccinerade.

Aktiviteter utifrån resultatet av 2020 års medarbetarenkät har presenterats och arbetats med i verksamheten. Rehabprocessen för långtidssjukskrivningar, ökad kunskap kring smittan samt utvecklade arbetssätt har gett positiva effekter på sjukfrånvaron hittills under året. Arbetet för att öka graden av tillsäbaserad styrning fortgår för att ge alla medarbetare ökade möjligheter att göra ett bra arbete. Medarbetarna i hälso- och sjukvården har uttryckt att den bidragit till effektiv hantering och samverkan under pandemin och att man bland annat hittat vägar att hjälpa varandra med jourer.

Prognosen är att mål och satsningar inom området är delvis uppfyllda vid årets slut.





## Finansiell analys av perioden

### Resultat

Periodens resultat uppgick till 1 043 mnkr, vilket innebar en positiv avvikelse mot budget med 829 mnkr. Budgetavvikelsen utgjordes av verksamhetens nettokostnader -129 mnkr, skatteintäkter +152 mnkr, generella statsbidrag och utjämning +21 mnkr samt finansnetto +785 mnkr.

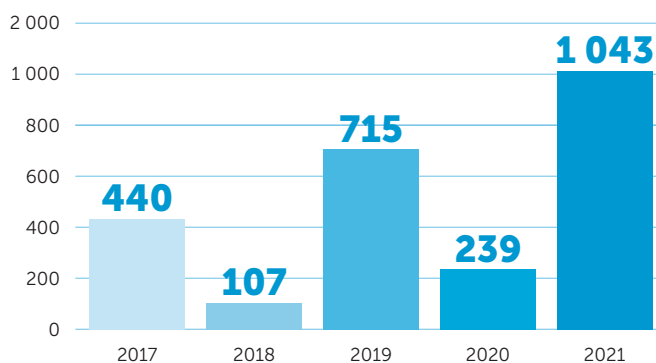
Verksamhetens intäkter uppgick till 1 376 mnkr och avvek positivt mot budget med 263 mnkr. Jämfört med föregående år ökade intäkterna med 37,3 procent. Den positiva avvikelsen mot budget avsåg riktade statsbidrag +362 mnkr, patientavgifter -12 mnkr, trafikintäkter -55 mnkr samt övriga intäkter -32 mnkr. Försäljning av hälso- och sjukvård låg i nivå med budget.

Verksamhetens kostnader inklusive avskrivningar uppgick till 8 085 mnkr, en negativ budgetavvikelse med 392 mnkr. Jämfört med föregående år ökade kostnaderna med 10,6 procent. Avvikelsen mot budget för köpt vård +115 mnkr, övriga verksamhetsnära kostnader +29 mnkr, övriga personalkostnader +12 mnkr, läkemedel +12 mnkr, avskrivningar +1 mnkr, övriga kostnader +7 mnkr, lokalkostnader -30 mnkr, personalkostnader -141 mnkr samt inhyrd personal -110 mnkr och pensioner var -280 mnkr. Effekter av ändrade uppskattningar och bedömningar föreligger i detta delårsbokslut. Ett justerat livslängdsantagande har givit en engångseffekt på pensionskulda och således även pensionskostnad uppgående till -224 mnkr. Verksamhetens nettokostnader ökade med 6,3 procent jämfört med föregående år och uppgick till 6 709 mnkr jämfört med budgeterade 6 580 mnkr.

Skatteintäkter, generella statsbidrag och utjämning ökade med 4,1 procent och uppgick till 6 907 mnkr jämfört med budgeterade 6 733 mnkr. Skatteintäkterna visade en positiv avvikelse mot budget med 152 mnkr vilket berodde på positiv slutavräkning för 2020 samt ökat skatteunderlag 2021. Generella statsbidrag och utjämning visade en positiv avvikelse mot budget med 21 mnkr främst avseende inkomstutjämningen.

Finansnettot uppgick till 846 mnkr, en avvikelse mot budget med +785 mnkr. Den positiva avvikelsen mot budget berodde till största del på realiserade vinster inom pensionsfonden främst till följd av en stark börsutveckling.

### PERIODENS RESULTAT JAN-AUG, MNKR



### Balansräkning

Balansomslutningen uppgick vid periodens slut till 10 411 mnkr, en ökning sedan årsskiftet med 891 mnkr.

Det egna kapitalet uppgick till 4 877 mnkr vilket innebar en soliditet på 46,8 procent. Regionens mål 2021 är att den inte får understiga 30,0 procent.

Anläggningstillgångarna ökade med 163 mnkr och vid periodens slut uppgick de till 2 377 mnkr. Anledningen till ökningen var att periodens investeringar var högre än periodens avskrivningar.

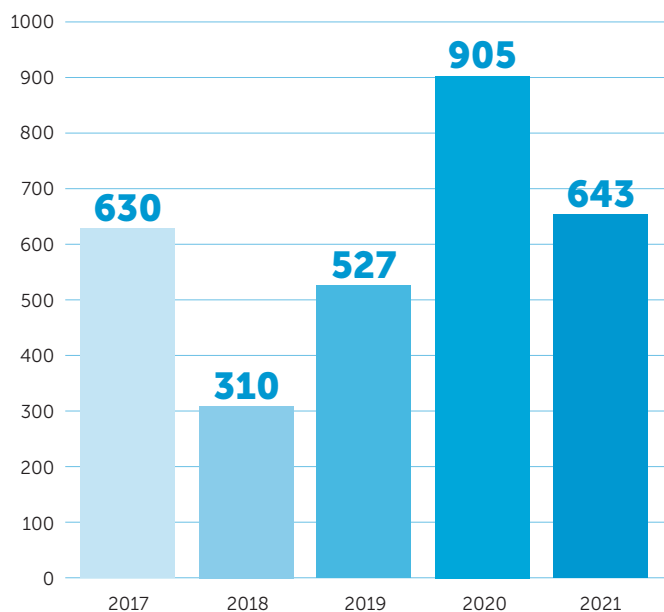
Omsättningstillgångarna uppgick till 8 034 vilket var en ökning sedan årsskiftet med 728 mnkr. Likvida medel ökade med 48 mnkr och kortfristiga placeringar ökade med 891 mnkr medan förråd minskade med 12 mnkr och kortfristiga fordringar med 199 mnkr. Förklaringen till den stora ökningen av kortfristiga placeringar är den gynnsamma utvecklingen på placerade medel.

Eget kapital, avsättningar och skulder uppgick till 10 411 mnkr. Eget kapital uppgick till 4 877 mnkr, en ökning sedan årsskiftet med 1 043 mnkr och avsåg periodens resultat.

Avsättningar för pensioner uppgick till 3 766 mnkr, en ökning sedan årsskiftet med 396 mnkr. Övriga avsättningar vilka vid årsskiftet uppgick till 95 mnkr har reglerats under perioden. Kortfristiga skulder minskade med 451 mnkr, leverantörsskulderna minskade medan skulder till staten och övriga kortfristiga skulder ökade. Långfristiga skulder minskade med 2 mnkr.

Resultatsammanfattning, MNKR	Utfall jan-aug 2021	Budget jan-aug 2021	Budget- avvikelse	Utfall jan-aug 2020	Förändring %
Verksamhetens intäkter	1 376	1 113	263	1 002	37,3
Verksamhetens kostnader	-8 085	-7 693	-392	-7 310	10,6
<b>Verksamhetens nettokostnader</b>	<b>-6 709</b>	<b>-6 580</b>	<b>-129</b>	<b>-6 308</b>	<b>6,3</b>
Skatteintäkter	4 805	4 653	152	4 633	3,7
Generella statsbidrag och utjämning	2 101	2 080	21	2 004	4,9
<b>Verksamhetens resultat</b>	<b>197</b>	<b>153</b>	<b>44</b>	<b>329</b>	<b>-</b>
Finansnetto	846	61	785	-90	-
<b>Periodens resultat</b>	<b>1 043</b>	<b>214</b>	<b>829</b>	<b>239</b>	<b>-</b>

#### LIKVIDA MEDEL PER 31 AUG, MNKR



#### Kassaflödesanalys

Likvida medel den 31 augusti 2021 uppgick till 643 mnkr, en ökning under året med 48 mnkr. Kassaflödet från den löpande verksamheten var positivt med 379 mnkr till följd av ökade riktade statsbidrag. Investeringsverksamhetens negativa kassaflöde uppgick till 331 mnkr. Under perioden investerades 293 mnkr i materiella anläggningstillgångar och 1 mnkr i immateriella anläggningstillgångar. Investering i finansiella tillgångar uppgår till 37 mnkr och avser Kommuninvest och Svenskt Ambulansflyg.

Prognosen för året visar ett kassaflöde på -139 mnkr. De likvida medlen beräknas uppgå till 456 mnkr vid årets slut. Kassa-

flödet från den löpande verksamheten beräknas positivt till 467 mnkr medan investeringsverksamheten påverkar kassan negativt med 606 mnkr.

#### Pensionsmedel och pensionsförpliktelser

För att trygga pensionsutfästelsen och de utbetalningar som den i framtiden ger upphov till har en pensionsfond byggts upp genom egna förvaltade medel. Förvaltningen av de placerade medlen har i allt väsentligt under året skett enligt Direktiv för förvaltning av pensionsfond som beslutats av regionfullmäktige. Det övergripande målet för förvaltningen är att tillgångarna på lång sikt ska täcka Region Gävleborgs pensionsåtagande.

Avkastningsmålet uppgår till 4 procent per år i reala termer. Givet en årlig inflation på 2 procent uppgår det nominella avkastningsmålet till 6 procent. Marknadsvärdet uppgick den 31 augusti till 6 757 mnkr, en ökning under året med 891 mnkr, främst till följd av en stark aktiemarknad. Egna förvaltade medel har sedan årsskiftet gett en avkastning på 14,5 procent vilket var 1,1 procentenheter lägre än jämförbart index. Aktieportföljen avkastade 22,3 procent vilket var 2,4 procentenheter lägre än jämförbart index på 24,7 procent. Ränteportföljen avkastade 0,5 procent vilket var 0,8 procentenheter högre än jämförbart index på -0,3 procent. De alternativa investeringarnas avkastning för perioden uppgick till 10,7 procent, vilket var 9,1 procentenheter högre än index. Sedan 2005 har fonden gett en årlig avkastning med 6,8 procent medan index avkastat 7,8 procent.

Region Gävleborg har även pensionsförpliktelser som tryggats i pensionsförsäkringar. Dessa pensionsförsäkringar har övertagits från X-trafik AB och Regionförbundet Gävleborg i samband med verksamhetsövergång till Region Gävleborg. För närvarande täcker de totala tillgångarna 82,3 procent av den totala skulden.





Pensionsmedel och Pensionsförpliktelser, MNKR	Utfall 2021-08-31	Utfall 2020-12-31	Utfall 2020-08-31
<b>PENSIONS FÖRPLIKTELSE</b>			
<b>Total förpliktelse i balansräkningen</b>	<b>8 218</b>	<b>7 780</b>	<b>7 847</b>
a. Avsättningar inkl. särskild löneskatt	3 766	3 370	3 345
b. Ansvarsförbindelse inkl. särskild löneskatt	4 452	4 410	4 502
<b>Pensionsförpliktelser som tryggats i pensionsförsäkring</b>	<b>24</b>	<b>24</b>	<b>21</b>
<b>Pensionsförpliktelse som tryggats genom pensionsstiftelse</b>	<b>-</b>	<b>-</b>	<b>-</b>
<b>Summa pensionsförpliktelser (inkl. försäkring och stiftelse)</b>	<b>8 242</b>	<b>7 804</b>	<b>7 868</b>
<b>FÖRVALTADE PENSIONSMEDEL – MARKNADSVÄRDE</b>			
<b>Totalt pensionsförsäkringskapital</b>	<b>27</b>	<b>27</b>	<b>27</b>
- varav överskottsmedel		0	0
<b>Totalt kapital pensionsstiftelse</b>	<b>-</b>	<b>-</b>	<b>-</b>
<b>Finansiella placeringar avseende pensionsmedel (egna förvaltade pensionsmedel)</b>	<b>6 757</b>	<b>5 866</b>	<b>5 138</b>
<b>Summa förvaltade pensionsmedel</b>	<b>6 784</b>	<b>5 893</b>	<b>5 165</b>
<b>FINANSIERING</b>			
<b>Återlånade medel</b>	<b>1 458</b>	<b>1 911</b>	<b>2 703</b>
<b>Konsolideringsgrad</b>	<b>82,3%</b>	<b>75,5%</b>	<b>65,6%</b>
<b>UPPLYSNING AVSEENDE EGNA FÖRVALTADE PENSIONSMEDEL</b>			
<b>Andel av marknadsvärde egna förvaltade pensionsmedel, %</b>			
Ränteportfölj	21,7	24,8	24,0
Aktieportfölj	59,5	56,0	52,0
Alternativa investeringar	16,7	17,4	20,0
Likvida medel	2,1	1,8	4,0
<b>Summa</b>	<b>100,0</b>	<b>100,0</b>	<b>100,0</b>
<b>Avkastning, %</b>		<b>Årlig avkastning <sup>1)</sup></b>	
Ränteportfölj	0,5	2,6	3,7
Jämförelseindex: OMRX Real	-0,3	1,4	2,8
Aktieportfölj	22,3	9,0	10,2
Aktieindex	24,7	4,9	9,6
Alternativa investeringar	10,7	-3,7	3,5
OMRX T-bill + 3%	1,6	2,9	3,8
Likvida medel	0,0	0,0	0,0
<b>Totalt egna förvaltade pensionsmedel</b>	<b>14,5</b>	<b>4,6</b>	<b>6,8</b>
Index	15,6	4,1	7,8

<sup>1)</sup> Årlig avkastning sedan 1 januari 2005.

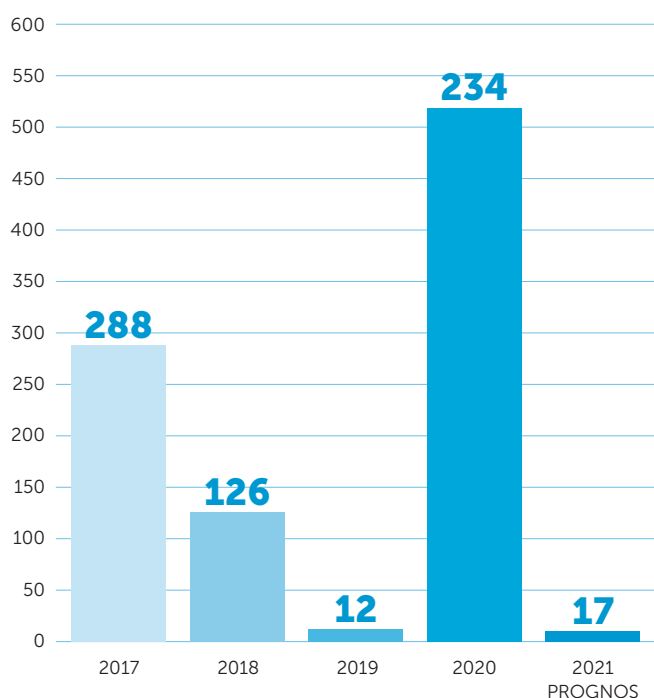
## Redovisning av helårsprognos jämfört med budget

Prognosen för årets resultat 2021 uppgår till 994 mnkr, vilket är 794 mnkr högre än budgeterat. Resultatmarginalen (resultat i procent av verksamhetens nettokostnader) uppgår till 9,7 procent, vilket är 7,7 procentenheter högre än regionfullmäktiges finansiella mål. I resultatet ingår värdeförändring av kortfristiga finansiella placeringar i enlighet med lagstiftningen. Årets prognostiserade balanskravsresultat uppgår till 17 mnkr.

Resultatsammanfattning, MNKR	Prognos 2021	Budget 2021	Budget-avvikelse
Verksamhetens intäkter	2 101	1 679	422
Verksamhetens kostnader	-12 364	-11 672	-692
<b>Verksamhetens nettokostnader</b>	<b>-10 263</b>	<b>-9 993</b>	<b>-270</b>
Skatteintäkter	7 191	6 980	211
Generella statsbidrag och utjämning	3 148	3 121	27
<b>Verksamhetens resultat</b>	<b>76</b>	<b>108</b>	<b>-32</b>
Finansnetto	918	92	826
<b>Resultat efter finansiella poster</b>	<b>994</b>	<b>200</b>	<b>794</b>
Extraordinära poster	-	-	-
<b>Årets resultat</b>	<b>994</b>	<b>200</b>	<b>794</b>
Resultatmarginal	9,7%	2,0%	7,7%

Prognosen för verksamhetens intäkter avviker positivt från budget med 422 mnkr, främst med anledning av ökade riktade statsbidrag med 557 mnkr. Statsbidrag avseende covid-19 beräknas till 706 mnkr, vilket är 518 mnkr högre än budgeterat. Prognosen för trafikintäkter avviker negativt med 66 mnkr på grund av minskat resande. Övriga intäkter har en negativ budgetavvikelse med 69 mnkr, främst med anledning av att intäkter för resor med taxi och specialfordon inom kommunal verksamhet minskat under pandemin.

### BALANSKRAVSRESULTAT, MNKR



Prognosen för verksamhetens kostnader inklusive avskrivningar avviker negativt från budget med 692 mnkr. Kostnader för egen och inhyrd personal har ökat under pandemin och överskrider budget med sammanlagt 473 mnkr. Pensionskostnaderna beräknas bli 273 mnkr högre än budgeterat. Detta beror främst på effekt av förändrade livslängdsantaganden vid beräkning av pensionsskulden, -224 mnkr. Det beror också på att det fastställda inkomstbasbeloppet blev något lägre än prognosen vid tiden då budgeten upprättades, vilket innebär att fler anställda tjänar in förmånsbestämd pension. Även för vissa övriga kostnader som sjukvårdsmaterial, fastighetskostnader samt patienttransporter prognostiseras en negativ budgetavvikelse. För köpt vård samt läkemedel prognostiseras lägre kostnader än budgeterat.

Prognosen för skatteintäkter, generella statsbidrag och utjämning baseras på prognos från Sveriges Kommuner och Regioner från augusti. Skatteintäkterna beräknas avvika positivt från budget med 211 mnkr, främst på grund av ökat skatteunderlag med anledning av högre sysselsättning i återhämtningen efter pandemin. Den positiva budgetavvikelsen för generella statsbidrag och utjämning på 27 mnkr avser främst inkomstutjämningsbidraget.

Prognosen för finansnettot är en positiv avvikelse från budget med 826 mnkr. Med anledning av utvecklingen på finansmarknaderna beräknas värdeförändringen för pensionsfonden bli betydligt högre än budgeterat.

## Balanskravsresultat utifrån helårsprognos

Enligt kommunallagen ska ett negativt balanskravsresultat för ett visst räkenskapsår regleras under de närmast följande tre åren. Regionen hade vid årets ingång inget negativt balanskravsresultat från tidigare år. Årets prognostiserade resultat uppgår till 994 mnkr och årets prognostiserade balanskravsresultat uppgår till 17 mnkr.

Balanskravsresultat, MNKR	Prognos 2021
<b>Årets prognostiserade resultat</b>	<b>994</b>
Realisationsvinster som inte står i överenskommelse med god ekonomisk hushållning	-
Realisationsförluster till följd av försäljning som inte står i överenskommelse med god ekonomisk hushållning	-
Orealiserade vinster (-) och förluster (+) i värdepapper	-956
Återföring av realiserade vinster (+) och förluster (-) i värdepapper	-21
<b>Årets prognostiserade resultat efter balanskravsjusteringar</b>	<b>17</b>
Reservering av medel till resultatutjämningsreserv	0
Användning av medel från resultatutjämningsreserv	0
<b>Årets prognostiserade balanskravsresultat</b>	<b>17</b>



## Väsentliga personalförhållanden

### Sjukfrånvaro

Den totala sjukfrånvaron uppgick till 5,4 procent under perioden vilket var en minskning med 0,9 procentenheter jämfört med motsvarande period 2020. Antalet långtidssjukskrivna 90 dagar eller mer på hel- eller deltid var 220 i augusti. Detta var en minskning med 3 personer jämfört med augusti 2020.

Redovisning av sjukfrånvaro i procent av ordinarie arbetstid	Jan-aug 2021	Jan-aug 2020	Förändring % - enheter
Total sjukfrånvaro	5,4	6,3	-0,9
Andel av sjukfrånvaron som avser frånvaro 60 dagar eller mer	32,6	29,1	3,5
Sjukfrånvaro för kvinnor	6,0	6,9	-0,9
Sjukfrånvaro för män	3,3	4,0	-0,7
Sjukfrånvaro i åldersgruppen <29 år	4,9	5,2	-0,3
Sjukfrånvaro i åldersgruppen 30–49 år	5,1	5,9	-0,8
Sjukfrånvaro i åldersgruppen >50 år	5,9	7,2	-1,3

### Antal nettoårsarbetare

Antalet nettoårsarbetare i medeltal var 7 245 vilket var 269 fler jämfört med föregående år. Tim-, fyllnadstid och övertid samt arbete under jour och beredskap ökade med 80 nettoårsarbetare under perioden. Månadsavlönade ökade med 189 nettoårsarbetare. 105 av dessa var tillsvidareanställda läkare, sjuksköterskor och annan vårdpersonal. Månadsavlönade vikarier minskade istället med 17 jämfört med samma period föregående år.

Medelantal nettoårsarbetare*	Jan-aug 2021	Jan-aug 2020	Förändring antal
Månadsavlönade (tillsvidareanställda och vikarier)	6 572	6 383	189
Tim, fyllnadstid, övertid, jour och beredskap	673	593	80
<b>Totalt</b>	<b>7 245</b>	<b>6 977</b>	<b>269</b>

\* **Nettoårsarbetare:** En summering görs av månadsavlönades överenskomna sysselsättningsgrad. Omfattningen av obetald frånvaro exkluderas. Mertid och timanställdas arbetade tid läggs till.

### Personalomsättning

Antal tillsvidareanställda som slutat under perioden uppgick till 470 personer, vilket motsvarade en personalomsättning på 6,6 procent. De främsta avgångsorsakerna var hel ålderspension 30,6 procent samt till kommun/stat/annan offentlig arbetsgivare 21,5 procent. Personalomsättning exklusive ålderspension och avtalspension var totalt 4,6 procent till och med augusti 2021.





# Resultaträkning

MNKR	Not	Utfall jan-aug 2021	Budget jan-aug 2021	Utfall jan-aug 2020	Budget 2021	Prognos 2021
Verksamhetens intäkter	not 1	1 376	1 113	1 002	1 679	2 101
Verksamhetens kostnader	not 2, 7	-7 918	-7 525	-7 143	-11 420	-12 111
Avskrivningar		-167	-168	-167	-252	-253
<b>Verksamhetens nettokostnader</b>		<b>-6 709</b>	<b>-6 580</b>	<b>-6 308</b>	<b>-9 993</b>	<b>-10 263</b>
Skatteintäkter	not 3	4 805	4 653	4 633	6 980	7 191
Generella statsbidrag och utjämning	not 4	2 101	2 080	2 004	3 121	3 148
<b>Verksamhetens resultat</b>		<b>197</b>	<b>153</b>	<b>329</b>	<b>108</b>	<b>76</b>
Finansiella intäkter	not 5	907	104	179	156	984
Finansiella kostnader	not 6	-61	-43	-269	-64	-66
<b>Resultat efter finansiella poster</b>		<b>1 043</b>	<b>214</b>	<b>239</b>	<b>200</b>	<b>994</b>
Extraordinära poster		-	-	-	-	-
<b>Periodens resultat</b>		<b>1043</b>	<b>214</b>	<b>239</b>	<b>200</b>	<b>994</b>





# Balansräkning

MNKR	Not	Utfall 2021-08-31	Utfall 2020-08-31	Utfall 2020-12-31	Budget 2021-12-31
<b>TILLGÅNGAR</b>					
<b>Anläggningstillgångar</b>					
Immateriella anläggningstillgångar		15	16	16	20
Mark, byggnader och tekniska anläggningar		1 671	1 513	1 574	1 884
Maskiner och inventarier		559	494	530	643
Finansiella anläggningstillgångar		132	94	94	115
<b>Summa anläggningstillgångar</b>		<b>2 377</b>	<b>2 117</b>	<b>2 214</b>	<b>2 662</b>
Förråd		100	132	112	80
Fordringar		534	490	733	537
Kortfristiga placeringar		6 757	5 138	5 866	5 869
Kassa och bank		643	905	595	161
<b>Summa omsättningstillgångar</b>		<b>8 034</b>	<b>6 665</b>	<b>7 306</b>	<b>6 647</b>
<b>SUMMA TILLGÅNGAR</b>		<b>10 411</b>	<b>8 782</b>	<b>9 520</b>	<b>9 309</b>
<b>EGET KAPITAL, AVSÄTTNINGAR OCH SKULDER</b>					
<b>Eget kapital</b>					
Periodens resultat		1 043	239	457	200
Resultatutjämningsreserv		259	-	259	-
Övrigt eget kapital		3 575	3 377	3 118	3 718
<b>Summa eget kapital</b>		<b>4 877</b>	<b>3 616</b>	<b>3 834</b>	<b>3 918</b>
<b>Avsättningar</b>					
Avsättningar för pensioner	Not 7	3 766	3 345	3 370	3 546
Andra avsättningar		-	-	95	-
<b>Summa avsättningar</b>		<b>3 766</b>	<b>3 345</b>	<b>3 465</b>	<b>3 546</b>
<b>Skulder</b>					
Långfristiga skulder		5	2	7	-
Kortfristiga skulder		1 763	1 819	2 214	1 845
<b>Summa skulder</b>		<b>1 768</b>	<b>1 821</b>	<b>2 221</b>	<b>1 845</b>
<b>SUMMA EGET KAPITAL, AVSÄTTNINGAR OCH SKULDER</b>		<b>10 411</b>	<b>8 782</b>	<b>9 520</b>	<b>9 309</b>
<b>Panter och ansvarsförbindelser</b>					
Pensionsförpliktelser	Not 8	4 452	4 502	4 410	4 206

# Kassaflödesanalys

MNKR	Utfall jan-aug 2021	Utfall jan-aug 2020	Utfall 2020	Budget 2021	Prognos 2021
<b>LIKVIDA MEDEL VID PERIODENS BÖRJAN</b>	<b>595</b>	<b>571</b>	<b>571</b>	<b>383</b>	<b>595</b>
<b>LÖPANDE VERKSAMHET – INBETALNINGAR</b>					
Inbetalning från staten *	5105	5 210	7 915	7 889	7 742
Moms	486	418	626	647	706
Riktade statsbidrag	1106	496	796	647	1200
Räntor & utdelningar	0	0	0	0	0
Övriga inbetalningar	738	1 056	1487	1 461	1081
<b>Summa</b>	<b>7 435</b>	<b>7 180</b>	<b>10 824</b>	<b>10 644</b>	<b>10 729</b>
<b>LÖPANDE VERKSAMHET – UTBETALNINGAR</b>					
Löneutbetalningar	-1746	-1 557	-2 356	-2 430	-2574
Pensionsutbetalningar	-328	-318	-456	-471	-431
Leverantörsutbetalningar	-4982	-4 763	-7103	-7 320	-7257
Räntor	0	0	0	0	0
<b>Summa</b>	<b>-7 056</b>	<b>-6 638</b>	<b>-9 915</b>	<b>-10 221</b>	<b>-10 262</b>
<b>Kassaflöde löpande verksamhet</b>	<b>379</b>	<b>542</b>	<b>909</b>	<b>423</b>	<b>467</b>
<b>INVESTERINGSVERKSAMHETEN</b>					
Investering i immateriella anläggningstillgångar	-1	-14	-14	-4	-2
Försäljning av immateriella anläggningstillgångar	0	0	0	0	0
Investering i materiella anläggningstillgångar	-293	-192	-376	-620	-567
Försäljning av materiella anläggningstillgångar	0	0	1	0	0
Investering i kommunkoncernföretag	0	0	0	0	0
Försäljning i kommunkoncernföretag	0	0	0	0	0
Förvärv av finansiella tillgångar	-37	0	-26	0	-37
Avyttring av finansiella tillgångar	0	0	24	0	0
Investering i pensionsfonden	0	0	-500	0	0
<b>Kassaflöde investeringsverksamheten</b>	<b>-331</b>	<b>-206</b>	<b>-891</b>	<b>-624</b>	<b>-606</b>
<b>FINANSIERINGSVERKSAMHETEN</b>					
Nyutgivna lån	0	-2	0	-21	0
Nyupptagna lån	0	0	0	0	0
Erhållet investeringsbidrag	0	0	6	0	0
Amortering av skulder för finansiell leasing	0	0	0	0	0
Amortering av långfristiga skulder	0	0	0	0	0
<b>Kassaflöde finansieringsverksamheten</b>	<b>0</b>	<b>-2</b>	<b>6</b>	<b>-21</b>	<b>0</b>
<b>PERIODENS/ÅRETS KASSAFLÖDE</b>	<b>48</b>	<b>334</b>	<b>24</b>	<b>-222</b>	<b>-139</b>
<b>LIKVIDA MEDEL VID PERIODENS/ÅRETS SLUT</b>	<b>643</b>	<b>905</b>	<b>595</b>	<b>161</b>	<b>456</b>

\* Arbetsgivaravgifter och debiterad preliminärskatt redovisas som en reducerad inbetalning från staten, ej som utbetalning.



# Driftsredovisning

Resultatsammanfattning, MNKR	Utfall jan-aug 2021	Budget jan-aug 2021	Budget- avvikelse	Utfall jan-aug 2020	Budget 2021	Prognos 2021
Regionstyrelsen	972	145	827	330	200	1 097
Hälso- och sjukvårdsnämnd	127	74	53	-62	0	-53
Kultur- och kompetensnämnd	8	1	7	5	0	3
Hållbarhetsnämnd	-66	-7	-59	-42	0	-54
Gemensam nämnd för Hjälpmedel						
SAM och FOU-Välfärd	-1	0	-1	4	0	-1
Företagshälsovårdsnämnd	3	1	2	3	0	2
Patientnämnd	0	0	0	1	0	0
<b>Periodens resultat</b>	<b>1 043</b>	<b>214</b>	<b>829</b>	<b>239</b>	<b>200</b>	<b>994</b>

Periodens resultat uppgick till 1 043 mnkr vilket innebar en positiv avvikelse mot budget med 829 mnkr. Prognosen för året uppgår till 994 mnkr, en positiv avvikelse mot budget med 794 mnkr.

Regionstyrelsens resultat uppgick till 972 mnkr vilket var 827 mnkr högre än budget. Verksamhetens intäkter uppgick till 913 mnkr och avvek positivt mot budget med 96 mnkr. Främsta anledningen var högre riktade statsbidrag än planerat. Verksamhetens kostnader uppgick till 7 697 mnkr, en negativ budgetavvikelse med 227 mnkr. Främsta orsakerna var 281 mnkr högre kostnader jämfört med budget för pensioner med anledning av ny värderingsmodell av pensionsskulden samt att 67 mnkr av budgetreserven, som redovisas under Regionstyrelsen, inte nyttjats. Skatteintäkter, generella statsbidrag och utjämning uppgick till 6 908 mnkr vilket var 174 mnkr högre än budget. Finansnettot uppgick till 849 mnkr och avvek positivt mot budget med 784 mnkr. Främsta orsaken var realiserade vinster inom pensionsfonden.

Regionstyrelsens prognos för året visar ett resultat på 1 097 mnkr, vilket är 897 mnkr högre än budget. Värdeutvecklingen i pensionsfonden och högre statsbidrag bidrar positivt till resultatet samtidigt som ökade pensionskostnader bidrar negativt. Ekonomiförvaltning och IT-förvaltning prognostiserar ett negativt resultat medan övriga förvaltningar prognostiserar ett positivt resultat.

Hälso- och sjukvårdsnämndens resultat för perioden uppgick till 127 mnkr, en positiv avvikelse mot budget med 53 mnkr. Verksamhetens intäkter uppgick till 6 012 mnkr och avvek positivt mot budget med 413 mnkr. Den främsta förklaringen bakom denna avvikelse är högre riktade statsbidrag. Verksamhetens kostnader uppgick till 5 883 mnkr, en negativ avvikelse mot budget med 361 mnkr. Främsta orsaker var att kostnader för egen och inhyrd personal översteg budget. Finansiella kostnader uppgår till 2 mnkr vilket var 1 mnkr lägre än budget.

Hälso- och sjukvårdsnämndens resultatprognos för året uppgår till -53 mnkr. Verksamhetens intäkter beräknas uppgå till 8 953 mnkr, vilket är 555 mnkr högre än budget. Främsta anledning är ökade riktade statsbidrag. Den främsta förklaringen till denna avvikelse är tillkommande statsbidrag för genomförandet av vaccineringen, ökad ersättning kopplat till testning och smittspårning samt högre ersättningar för merkostnader samtliga kopplade till covid-19. Patientrelaterade intäkter i form av patientavgifter och försäljning av hälso- och sjukvård bedöms dock bli lägre än budgeterat. Verksamhetens kostnader beräknas uppgå till 9 003 mnkr en avvikelse mot budget med -609 mnkr.

Ökningen finns främst inom egen personal samt kostnader för inhyrd personal. Finansiella kostnader beräknas uppgå till 3 mnkr, en positiv avvikelse mot budget med 1 mnkr.

Kultur- och kompetensnämndens resultat för perioden uppgår till 8 mnkr, en positiv avvikelse mot budget med 7 mnkr. Verksamhetens intäkter uppgick till 197 mnkr och avvek negativt med 3 mnkr mot budget. Främsta orsaken var lägre övriga intäkter för internatboende och konferenser på folkhögskolorna samt för arrangörsavgifter inom kultur. Intäktsbortfallen orsakades av rådande pandemi. Statsbidragen var högre än budget då folkhögskolorna har fått tillfälligt utökad antal deltagarplatser. Även statsbidragen till kulturen har en positiv budgetavvikelse för perioden på grund av att staten har gjort en särskild satsning med anledning av pandemin. Verksamhetens kostnader uppgick till 189 mnkr och avvek positivt mot budget med 10 mnkr. Främsta orsaken var lägre kostnader för olika typer av köpta tjänster inom kulturområdet på grund av att många kulturarrangemang har fått ställas in, ställas om eller flyttas fram. Kostnader för lämnade livsmedel blev lägre än budget, vilket beror på att det har varit färre



internatboende och konferenser på folkhögskolorna. Kostnader för personal var lägre än budget, vilket delvis berodde på vakanser vid rekrytering.

Kultur- och kompetensnämndens resultatprognos för året beräknas till 3 mnkr. Intäkterna beräknas bli 299 mnkr, vilket är 2 mnkr lägre än budget. Minskade intäkter förklaras främst av en minskad verksamhet avseende internat och konferensverksamhet, kulturarrangemang men även ombyggnationer vid folkhögskolorna. Statsbidrag till folkhögskolorna för yrkesutbildning samt särskilda satsningar till kulturen beräknas bli högre än planerat. Kostnaderna beräknas till 296 mnkr vilket är 5 mnkr lägre än budget. Kostnader för köp av kulturtjänster, inhyrd personal, livsmedel samt personalkostnader beräknas bli lägre än planerat.

Hållbarhetsnämndens resultat för perioden uppgick till -66 mnkr, en avvikelse mot budget med -59 mnkr. Verksamhetens intäkter uppgick till 528 mnkr, en avvikelse mot budget med -97 mnkr. Det negativa resultatet avser främst lägre trafikintäkter då rådet har varit att undvika kollektivtrafik under pandemin. Verksamhetens kostnader uppgick till 594 mnkr, en positiv avvikelse mot budget med 38 mnkr. Den positiva avvikelsen berodde till största del på lägre kostnader för den särskilda kollektivtrafiken. Ökade kostnader jämfört med budget finns också under perioden då ersättningstrafik för att undvika trängsel har varit tvungen att sättas in.

Hållbarhetsnämndens prognos visar ett underskott uppgående till 54 mnkr. Verksamhetens intäkter beräknas uppgå till 861 mnkr, vilket är 91 mnkr lägre än budget. Negativ avvikelse mot budget avser främst trafikintäkter för buss och tåg samt intäkter inom särskilda kollektivtrafiken. Positiv avvikelse mot budget beräknas för riktat statsbidrag för uteblivna intäkter för tåg och

buss. Verksamhetens kostnader beräknas bli 915 mnkr, vilket är 37 mnkr lägre än budget. Det avser främst lägre kostnader för resor med taxi inom den särskilda kollektivtrafiken samt sänkta kostnader hänförliga till avstängning tågtrafik mellan Gävle och Söderhamn. Tillkommande kostnader finns även för ersättningstrafik i syfte att förhindra trängsel.

Resultatet för gemensam nämnd för Hjälpmedel SAM och FOU-Välfärd uppgick till -1 mnkr, en negativ avvikelse mot budget med 1 mnkr. Verksamhetens intäkter uppgick till 86 mnkr och avvek positivt mot budget med 2 mnkr. Den främsta orsaken var högre intäkter för uthyrning av hjälpmedel. Verksamhetens kostnader uppgick till 87 mnkr och avvek negativt mot budget med 3 mnkr. Finansiella kostnader uppgick till 1 mnkr vilket är detsamma som periodens budget. Prognosen för året beräknas till -1 mnkr och förklaras främst av ökade kostnader för hjälpmedel.

Företagshälsovårdsnämndens resultat för perioden uppgick till 3 mnkr, en positiv avvikelse mot budget med 2 mnkr. Verksamhetens intäkter uppgick till 28 mnkr och avvek positivt mot budget med 2 mnkr. Det var främst intäkter för genomförda vaccinationer mot covid-19 samt ökat statligt bidrag statsbidrag som bidrog till den positiva avvikelsen. Verksamhetens kostnader uppgick till 25 mnkr vilket var i nivå med budget.

Företagshälsovårdsnämnden prognostiserar ett överskott på 2 mnkr, vilket främst förklaras av ersättning för uppdrag avseende vaccinationer mot covid-19.

Patientnämndens resultat för perioden var i nivå med budgeterade 0 mnkr. Nämndens resultatprognos är även den i nivå med budgeterade 0.





# Investeringsredovisning

De totala investeringarna för perioden uppgick till 331 mnkr och bestod av byggnader 176 mnkr, medicinteknisk utrustning 71 mnkr, hjälpmedel 19 mnkr, immateriella anläggningstillgångar 1 mnkr, finansiella anläggningstillgångar 37 mnkr samt övriga anläggningstillgångar 27 mnkr.

De största investeringarna inom medicinteknisk utrustning har varit en strålningsapparat 13,5 mnkr, magnetröntgen 12,8 mnkr samt övervakningsutrustning 18,3 mnkr. Investeringar i finansiella anläggningstillgångar uppgår till 37 mnkr och avser Kommuninvest 21 mnkr och Svenskt ambulansflyg 16 mnkr.

På Gävle sjukhusområde pågår genomförande av ett antal investeringar som framför allt avser ombyggnationer i samband med hälso- och sjukvårdens investeringar i maskiner och utrustning, samt anpassningar och underhållsinvesteringar. Framtidsbyggets omfattning innebär att verksamheternas behov av större ombyggnationer i fastighetsavdelningens regi har minskat men verksamheter har fortfarande behov av anpassningar och mindre ombyggnationer för att kunna fortsätta utveckla verksamheten i väntan på lokaler inom ramen för Framtidsbygget. Utöver dessa investeringar pågår arbete med ett erosionskydd utmed Gavleån som krävts i samband med kommunens beslut att anta en ny detaljplan för det södra sjukhusområdet.

På Hudiksvalls sjukhusområde har markarbeten genomförts som syftar till att möjliggöra etablering av modullösningar för verksamheter som beslutats ska flytta ut ur hus 09 på grund av dess dåliga skick. Dessa verksamheter kommer senare att flytta in i det nya vårdblocket. Genomförande av ombyggnation av lokaler för ögonverksamheten har beslutats och projektering har inletts.

Inom Framtidsbygget har investeringar för program och systemarbete skett med 34 mnkr och för ombyggnation av Hus 07 och Hus 08 i Hudiksvall med 80 mnkr.

Det beslutade byggprogrammet för modernisering av regionens tre folkhögskolor har projekterats och upphandling av genomförande pågår. För Bollnäs folkhögskola har tilldelning skett och arbetet beräknas kunna inledas före årsskiftet. För Forsa folkhögskola och Västerbergs folkhögskola pågår arbete med upphandlingar. Hittills investerade medel uppgår till 16 mnkr och avser genomförda skeden för programhandlingar, systemhandlingar samt bygghandlingar.

Prognosen för årets investeringsutgifter uppgår totalt till 606 mnkr vilket är 18 mnkr lägre än beviljad investeringsram. Prognos

Investeringsredovisning, MNKR	Jan-aug 2021	Inv ram 2021	Prognos 2021
Regionstyrelsen	15	72	54
Hälso- och sjukvårdsnämnd	83	120	119
Kultur- och kompetensnämnd	0	2	2
Hållbarhetsnämnd *	0	0	0
Gemensam nämnd för Hjälpmedel och FOU-välfärd	19	35	30
Företagshälsövnadsnämnd	0	0	0
Patientnämnd	0	0	0
<b>Summa maskiner och inventarier</b>	<b>117</b>	<b>229</b>	<b>205</b>
<b>Hållbarhetsnämnd – immateriella anläggningstillgångar</b>	<b>1</b>	<b>4</b>	<b>2</b>
<b>Regionstyrelsen – finansiella anläggningstillgångar **</b>	<b>37</b>	<b>0</b>	<b>37</b>
<b>Regionstyrelsen – byggnadsinvesteringar</b>	<b>176</b>	<b>391</b>	<b>362</b>
<b>Totala investeringar</b>	<b>331</b>	<b>624</b>	<b>606</b>

\* Investeringsram 2021 utgörs av immateriella anläggningstillgångar.

\*\* Kommuninvest beslut RS 2020/1807 samt Svenskt ambulansflyg RS2021/259.

sen för maskiner och inventarier samt immateriella anläggningstillgångar uppgår till 207 mnkr vilket är 26 mnkr lägre än beviljad investeringsram.

Prognosen för byggnadsinvesteringar uppgår till 362 mnkr vilket är 29 mnkr lägre än planerat. Främsta anledningen till minskningen för både investeringar i maskiner och inventarier men även byggnadsinvesteringar är fördröjning av ombyggnation av folkhögskolor samt att beviljad investering för flytt av ögonverksamheten från Gävle sjukhus till Södertull upphävs.

I april 2016 antog regionfullmäktige ett byggprogram för Hudiksvalls och Gävle sjukhus. I juni 2016 beslutade regionfullmäktige att bevilja investeringsram med 525 mnkr för genomförande av program- och systemskede. Budget för genomförande av programmet uppgår totalt till 5 025 mnkr.

Program- och systemskedet kommer att följas av beslut i regionfullmäktige avseende byggnadsinvesteringar på respektive



sjukhusområde, för genomförande av projektering och av de olika bygginvesteringarna. Det första av dessa beslut gällande ombyggnad av hus 07 i Hudiksvall togs på regionfullmäktige i september 2016 och omfattar 267 mnkr. I juni 2018 tog regionfullmäktige tilläggsbeslut gällande ombyggnad av hus 07 på 40 mnkr och beslut gällande ombyggnad av hus 08 plan 4 och 5 på 82 mnkr. I april 2020 tog regionfullmäktige tilläggsbeslut på ytterligare 123 mnkr avseende hus 07 och hus 08 och byggnadsinvesteringen för hus 07 och hus 08 uppgår efter det till 512 mnkr.

Förstudie- och programhandlingsarbetet för Hudiksvall startades våren 2019 och för Gävle under hösten 2019. I Gävle levereras programhandling för hus 60 under oktober samt att arbetet med evakueringsmoduler etapp 1 har påbörjats. I etapp 1 ingår kirurg och ögonverksamhet. I Hudiksvall startade ombygg-

nation av hus 07 och hus 08 under sommaren 2020 och under våren 2021 överlämnades de första våningsplanen till fastighetsavdelningen och Hälso- och sjukvårdsverksamheter flyttade in i de nybyggda lokalerna.

I oktober 2019 beslutade regionfullmäktige att medge en fastighetsinvestering avseende byggprogram för Forsa-, Bollnäs- och Västerbergs folkhögskola, budgeten uppgår till 290 mnkr. Byggprogrammet avseende modernisering av regionens tre folkhögskolor pågår, och tilldelning har gjort avseende Bollnäs folkhögskola. För Forsa folkhögskola och Västerbergs folkhögskola har tilldelning inte kunnat ske och därmed har en försening uppstått.

Specifikation investeringar i byggnader, MNKR	Utfall t o m 2020	Utfall jan-aug 2021	Inv ram 2021	Prognos 2021	Inv ram totalt
<b>GÄVLE</b>					
Modernisering kulvertsystem, GÄS <sup>1)</sup>	19	0	-	1	20
Inköp moduler	0	-	9	-	0
Ögon	3	-1	38	-	0
Avskedsrum och obduktion <sup>1)</sup>	9	-	-	-	9
Sopsug <sup>1)</sup>	0	-	-	4	5
Avloppstammar, hus 1 <sup>1)</sup>	2	0	-	1	3
Utbyte takplåt och fönster, hus 1 Södertull <sup>1)</sup>	1	6	-	8	8
Större rum för MR-kamera, hus 04 <sup>1)</sup>	0	5	-	5	6
Utbyte av ventilationsaggregat, hus 1, Södertull <sup>1)</sup>	0	6	-	6	6
Anpassning av rum för accelerator <sup>1)</sup>	0	2	-	4	4
Åtgärder lekplatsen, hus 1 <sup>1)</sup>	0	0	-	4	4
Erosionsskydd <sup>1)</sup>	0	1	-	1	14
Övriga investeringar i Gävle <sup>1)</sup>	13	13	-	23	43
<b>Summa investeringar i Gävle</b>	<b>47</b>	<b>32</b>	<b>47</b>	<b>57</b>	<b>122</b>
<b>HUDIKSVALL</b>					
Hälsans Hus	30	4	-	4	34
Markarbeten, hus 9, HUS <sup>1)</sup>	5	1	-	2	7
Utbyte av ventilationsaggregat, hus 8 <sup>1)</sup>	0	1	-	3	15
Utbyte av tak, Hudiksvall Din Hc <sup>1)</sup>	0	2	-	4	4
Markförberedelser, evakueringsmoduler, barnmottagningen <sup>1)</sup>	0	0	-	0	5
Övriga investeringar i Hudiksvall <sup>1)</sup>	7	4	-	7	17
<b>Summa investeringar i Hudiksvall</b>	<b>42</b>	<b>12</b>	<b>0</b>	<b>20</b>	<b>82</b>
<b>BOLLNÄS</b>					
Avskedsbyggnad <sup>1)</sup>	-	-	-	-	12
Övriga investeringar i Bollnäs <sup>1)</sup>	1	2	-	2	2
<b>Summa investeringar i Bollnäs</b>	<b>1</b>	<b>2</b>	<b>0</b>	<b>2</b>	<b>14</b>
<b>FRAMTIDSBYGGET</b>					
Hus 07/08 Hudiksvall	62	80	139	139	512
Program och systemarbete	154	34	62	51	525
Tillkommande investeringar Framtidsbygget <sup>1)</sup>	10	0	0	4	-
<b>Summa Framtidsbygget Gävle och Hudiksvall</b>	<b>226</b>	<b>114</b>	<b>201</b>	<b>194</b>	<b>1 037</b>
Folkhögskolor	24	16	93	39	290
<b>Övriga tillkommande projekt</b>	<b>-</b>		<b>50</b>	<b>50</b>	<b>221</b>
<b>SUMMA TOTALT</b>	<b>340</b>	<b>176</b>	<b>391</b>	<b>362</b>	<b>1 766</b>

<sup>1)</sup> Ingår i investeringsramen 2021 för tillkommande projekt.



# Noter

## NOT 1 Verksamhetens intäkter

	Jan-aug 2021	Jan-aug 2020
Patientavgifter	69	66
Försäljning av hälso- och sjukvårdstjänster	121	115
Specialdestinerade statsbidrag	793	404
Trafikavgifter	102	126
Övriga intäkter	291	291
<b>Summa</b>	<b>1 376</b>	<b>1 002</b>

## NOT 2 Verksamhetens kostnader

	Jan-aug 2021	Jan-aug 2020
Löner, arvoden och ersättningar	3 050	2 892
Pensioner	761	401
Övriga personalkostnader	36	39
Inhyrd personal	278	242
Läkemedel	774	753
Köpt vård	1 016	963
Övriga verksamhetsnära kostnader	1 115	1 018
Lokal och fastighetskostnader	256	219
Övriga kostnader	632	616
<b>Summa</b>	<b>7 918</b>	<b>7 143</b>

## NOT 3 Skatteintäkter

	Jan-aug 2021	Jan-aug 2020
Skatteintäkt månatliga inbetalningar	4 691	4 706
Prognos årets avräkningslikvid	82	-39
Justeringspost föregående år	32	-34
<b>Summa</b>	<b>4 805</b>	<b>4 633</b>

## NOT 4 Generella statsbidrag och utjämning

	Jan-aug 2021	Jan-aug 2020
Inkomstutjämningsbidrag	1 050	1 010
Regleringsbidrag	133	0
Bidrag läkemedelsförmån	654	603
Kostnadsutjämningsbidrag	264	243
Övriga generella statsbidrag	0	194
Regleringsavgift	0	-46
<b>Summa</b>	<b>2 101</b>	<b>2 004</b>

## NOT 5 Finansiella intäkter

	Jan-aug 2021	Jan-aug 2020
Vinst vid avyttring av värdepapper	0	6
Orealiserade vinster	869	149
Valutakursvinster	1	1
Räntor/utdelning mm på placerade medel och banktillgodohavanden	36	22
Utdelning från dotterbolag	0	0
Övriga finansiella intäkter	1	1
<b>Summa</b>	<b>907</b>	<b>179</b>

## NOT 6 Finansiella kostnader

	Jan-aug 2021	Jan-aug 2020
Ränta på pensionsavsättning	45	77
Förlust vid avyttring av värdepapper	9	0
Valutakursförluster	1	1
Orealiserade förluster	1	186
Övriga finansiella kostnader	5	5
<b>Summa</b>	<b>61</b>	<b>269</b>

## NOT 7 Effekter av ändrade uppskattningar och bedömningar

Effekter av ändrade uppskattningar och bedömningar föreligger i detta delårsbokslut. Ett justerat livslängdsantagande har givit en engångseffekt på pensionsskuld och således även pensionskostnad uppgående till -224 mnkr.

## NOT 8 Ansvarsförbindelser

	Jan-aug 2021	Jan-aug 2020
<b>Periodens förändring - Ansvarsförbindelse</b>		
Ingående ansvarsförbindelse	3 545	3 706
Årets utbetalningar	-156	-157
Ändrat livslängdsantagande	135	
Ränte- och basbeloppsuppräknig	53	101
Övrigt	2	-31
<b>Summa pensionsförpliktelser</b>	<b>3 579</b>	<b>3 619</b>
Löneskatt	868	878
<b>Utgående ansvarsförbindelse</b>	<b>4 447</b>	<b>4 497</b>
Pensionsåtagande förtroendevalda	4	4
Löneskatt	1	1
<b>Summa Ansvarsförbindelse</b>	<b>4 452</b>	<b>4 502</b>

Delårsrapporten är upprättad i enlighet med lag (2018:597) om kommunal bokföring och redovisning (LKBR) och rekommendationer från Rådet för kommunal redovisning (RKR). RKR är det normgivande organet inom kommunal redovisning och har till uppgift att utveckla god redovisningssed enligt LKBR. RKR ger ut rekommendationer utifrån gällande lagstiftning.

Samma redovisningsprinciper som användes i årsredovisningen 2020 tillämpas i denna delårsrapport förutom nedan undantag.

#### **Inventering av lager**

Ingen inventering av lager görs i samband med delårsbokslut. Inventering av lager görs endast en gång per år och då i samband med årsbokslut.

#### **Ersättningar till anställda**

Kortfristiga ersättningar utgörs av lön, sociala avgifter, betald semester, betald sjukfrånvaro och friskvård. Kortfristiga ersättningar redovisas som en kostnad och en skuld då det finns en legal eller informell förpliktelse att betala ut en ersättning.

#### **Redovisning av extra generella statsbidrag**

Under våren 2020 beslutade Regeringen om extra generella statsbidrag kopplade till Coronapandemin. Huvudregeln, enligt RKR R2 intäkter, är att generella statsbidrag ska redovisas så fort det är sannolikt att de ekonomiska fördelarna som är förenliga med transaktionen kommer att tillfalla regionen. Samtidigt ska skatteintäkter periodiseras och redovisas i takt med intjänandet, vilket i samband med delårsrapporten 2020 08 hanterades genom att prognostiserade skatteintäkter fördelades schablonmässigt med 1/12 per månad över föregående räkenskapsår. Då de extra generella statsbidragen avsåg att täcka kostnader samt minskade intäkter under hela föregående år fördelades dessa extra generella statsbidrag schablonmässigt med 1/12 per månad över räkenskapsåret 2020 vilket var i enlighet med RKR:s yttrande i september 2020 om vissa redovisningsfrågor med anledning av särskilda omständigheter kopplade till coronapandemin. Motsvarande extra generella statsbidrag finns inte under 2021.



**Kontakt delårsrapport 2021:**

Ekonomidirektör Annica Johansson [annica.h.johansson@regiongavleborg.se](mailto:annica.h.johansson@regiongavleborg.se)

**Region Gävleborg**

Regionkontoret  
801 88 Gävle  
[rg@regiongavleborg.se](mailto:rg@regiongavleborg.se)  
Växel 026-15 40 00

**[regiongavleborg.se](https://regiongavleborg.se)**