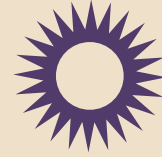


# Utvecklingsstrategi för Östergötland



Remissversion

Dnr: RS 2017-505



## Innehållsförteckning

Tillsammans för Östergötland.....	3	<b>Prioriterade strategiska områden</b>	
En kompass för framtiden .....	4	Goda livsvillkor .....	18
Hållbarhet .....	7	Attraktiva livsmiljöer .....	20
Folkhälsa .....	8	Klimatneutralt och cirkulärt .....	25
Rumslig inriktning .....	9	Förnyelseförmåga och konkurrenskraft .....	26
<b>Omvärldsanalys</b>		<b>En gemensam kraftsamling</b>	
Omvärld .....	12	Samverkan.....	28
Nuläge .....	13	Kunskap och lärande.....	29
		Uppföljning och utvärdering.....	29

# Tillsammans för Östergötland

Utvecklingsstrategi för Östergötland är ett försök att blicka in i framtiden. Att formulera en gemensam målbild för hur livet i Östergötland ska vara 2040. Utvecklingsstrategin är resultatet av en bred dialog mellan många människor och organisationer.

Under arbetet med att formulera en strategi för Östergötlands utveckling så har många frågor som är viktiga för Östergötlands utveckling och som vi behöver fortsätta arbeta tillsammans med lyfts fram. Den gemensamma nämnaren för dessa är hur vi tillsammans kan göra omställningen till ett hållbart samhälle.

Tanken med Utvecklingsstrategi för Östergötland är att den ska vara en gemensam målbild och en vägvisare för arbetet med hållbar utveckling i Östergötland, både ur ett ekonomiskt, socialt och ekologiskt perspektiv. De beslut vi alla fattar idag påverkar också kommande generationernas möjlighet att leva ett gott liv.

Ordet utveckling har en positiv klang och är något som de flesta av oss vill vara delaktiga i. Men för att nå utveckling behövs förändring. Vi behöver ha mod att pröva nya lösningar och ompröva hur vi agerar. På många områden behöver förändringen drivas gemensamt av flera aktörer och därför är en samverkan nyckeln för att vi tillsammans ska kunna utveckla Östergötland.



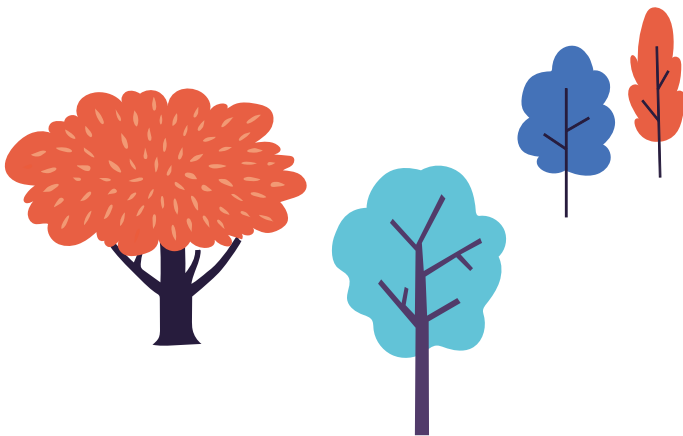
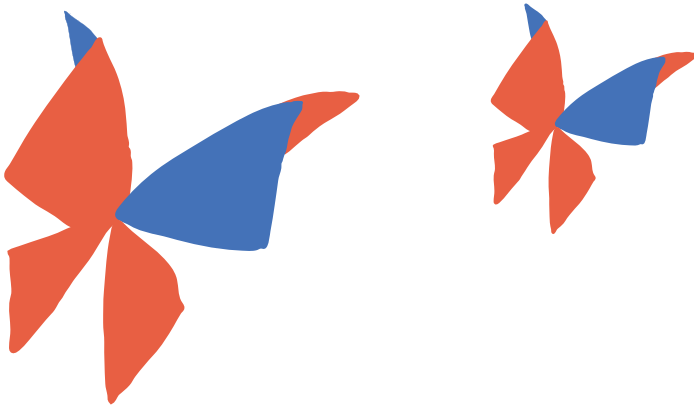


## En kompass för framtiden

Utvecklingsstrategi för Östergötland bygger på de tidigare utvecklingsprogram för Östergötland som tagits fram. Det är dock den första strategin framtagen efter regionbildningen 2015. Det är också den första framtagen i en omvärld där flernivåstyret är fullt ut genomfört genom att regionbildningen är fullbordad i Sverige. Det är den första utvecklingsstrategin för Östergötland efter förändringarna i förordningen om regionalt tillväxtarbete där strategin ska ses över varje mandatperiod. Strategin kan ses som en kunskapsdriven kompass för framtiden. En kompass för hållbar utveckling.

Utvecklingsstrategin ska ses som en process, ett arbetssätt, ett kontinuerligt arbete. Vår omvärld är föränderlig. Det kommer finnas behov att komplettera och justera strategin när den ses över. Det behöver byggas ett system för kontinuerlig utvecklingsplanering i Östergötland. Region Östergötland har en central roll i att leda och samordna arbetet tillsammans med kommunerna i Östergötland för att samverka, bygga kunskap för gemensamt lärande, följa upp och utvärdera. För att därefter komplettera och justera när det behövs. Det är viktigt att utvecklingsstrategin och de kommunala översiktsplanerna ses som kommunicerande kärl i linje med lagstiftningens intentioner.

Utvecklingsstrategins dialog- och framtagandeprocess påbörjades 2018 och har involverat en stor mängd olika aktörer på lokal, regional och nationell nivå. Ambitionen med processen har varit att skapa en bred delaktighet och samsyn kring dessa gemensamma vägval och prioriteringar. I framtagandet av utvecklingsstrategin har vikten av gemensamma utgångspunkter för Östergötlands utveckling blivit tydlig.



kommuner och orter i regionen stärks? Vilken utvecklingspotential frigörs då? Och hur påverkas sociala och miljömässiga aspekter av en sådan utveckling? För att belysa detta breddades begreppet funktionalitet till att återspegla hållbarhetens tre dimensioner baserat på BRP+. Ett mått på hållbar utveckling och livskvalitet.

Resultaten från studien *Funktionalitetens betydelse för Östergötlands utveckling* visar att om Östergötland hänger ihop och fungerar bättre som en helhet, när det gäller tillgång till service, arbetsmarknad och näringsliv så ökar välbördet (mätt som BRP+) i hela Östergötland – detta kallades den hållbara geografins utveckling. Region Östergötland har därefter i linje med rapportens rekommendationer bland annat tittat vidare på bostadsmarknadens funktionalitet tillsammans Östergötlands kommuner, då detta bidrar till en ökad hållbar utveckling och livskvalitet.

Utvecklingsstrategin tar därför sin utgångspunkt i att förbättra Östergötlands funktionalitet i denna breda mening. Det betyder att hållbarhet, rumslighet och folkhälsa utgör viktiga förutsättningar. När det gäller hållbarhet är utgångspunkten FN:s globala mål och Agenda 2030. I avsnittet rumslig inriktning anges de övergripande rumsliga prioriteringarna och under folkhälsa beskrivnings *hälsans bestämmningsfaktorer*. Dessa tre byggstenar ger tillsammans ramen för den hållbara geografins utveckling i Östergötland.

En utvecklingsstrategi ska finnas i varje region. Att ta fram strategin är en del av det regionala utvecklingsuppdraget. Strategin ska vara en samlad och sektorsövergripande strategi för det regionala tillväxtarbetet och innehålla mål och långsiktiga prioriteringar för arbetet. Traditionellt har regional utveckling handlat om regional tillväxt, att skapa så bra förutsättningar för ekonomins funktionssätt som möjligt. En utveckling har skett över tid från utjämning till tillväxt genom specialisering och större arbetsmarknadsregioner, så kallad regionförstoring. Inriktningen på arbetet har i mångt och mycket baserats på teorin om *den nya ekonomiska geografin*. Ursprunget är EU:s inriktning på den europeiska regionalpolitiken och detta utgör fortsatt kärnan i uppdraget.

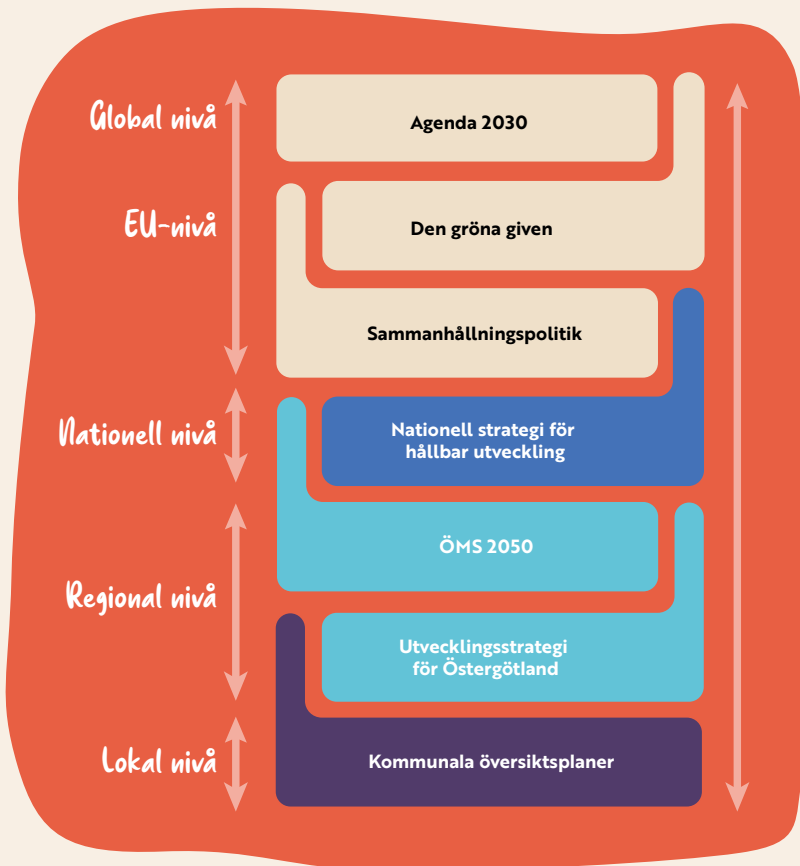
Samtidigt har hållbarhet på senare år fått en allt mer framträdande roll i det regionala utvecklingsuppdraget. I uppstarten av arbetet med utvecklingsstrategin lät Region Östergötland därför WSP (Kontigo) genomföra en explorativ studie med syfte att undersöka vad som händer med utvecklingen i Östergötland om sambanden och samspelet mellan

# Flernivåsamverkan

Den regionala utvecklingsstrategin är en pusselbit i en flernivåsamverkan, den röda tråd som binder samman strategier på lokal, regional, nationell och internationell nivå (se figur)

## Agenda 2030 (internationell nivå)

FN antog 2015 ett antal globala mål för hållbar utveckling, Agenda 2030, i syfte att samla världen i en kraftfull satsning på att avskaffa extrem fattigdom, minska ojämlikheter och orättvisor i världen, främja fred och rättvisa och att lösa klimatkrisen.



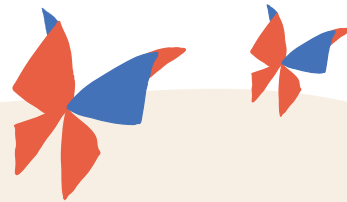
Målen är globala och måste därför översättas till nationella, regionala och lokala kontexter, då det är där som genomförandet i praktiken kan ske. De 17 målen i Agenda 2030 är integrerade i varandra och odelbara.

## EU:s sammanhållningspolitik (europaisk nivå)

EU:s regionalpolitik, den s.k. sammanhållningspolitiken, tillsammans med Agenda 2030, är utgångspunkter för Sveriges prioriteringar i den regionala utvecklingspolitiken. EU:s nya tillväxtstrategi "den gröna given" har målsättningen att uppnå ett klimatneutralt Europa innan år 2050. Den gröna given är paraplyet för all verksamhet på EU-nivå, och samtliga EU-strategier ska bidra till att uppfylla ambitionerna med den gröna given. Östergötland omfattas också av EU:s strategi för Östersjöregionen, som syftar till att fördjupa samarbetet mellan länderna runt Östersjön för att möta de gemensamma utmaningar som länderna i regionen står inför idag.

## Nationella strategin för hållbar utveckling (nationell nivå)

Den nationella strategin för hållbar regional tillväxt och attraktionskraft 2015–2020 är beslutad av regeringen och är vägledande för arbetet med regional utveckling och ska bidra till det av riksdagen antagna målet för den regionala utvecklingspolitiken: *utvecklingskraft med stärkt lokal och regional konkurrenskraft för en hållbar utveckling i alla delar av landet*. Regeringen har ett särskilt mål för jämställd regional utveckling: *att kvinnor och män ska ha samma förutsättningar att nå inflytande i det regionala utvecklingsarbetet och få tillgång till utvecklingsresurser*.



Strategin anger regeringens prioriteringar för att nå målen:

- Innovation och företagande
- Attraktiva miljöer och tillgänglighet
- Kompetensförsörjning
- Internationellt samarbete

För tillfället pågår arbete med en ny nationell strategi.

## Utvecklingsstrategi för Östergötland (regional nivå)

Utvecklingsstrategin sätter ut kursen för det regionala utvecklingsarbetet i Östergötland utifrån den nationella strategin. Utvecklingsstrategin ska också bidra till Agenda 2030. Region Östergötland samverkar med regionerna i Uppsala, Södermanlands, Västmanlands och Örebro län om genomförandet av EU:s strukturfonder, ett viktigt verktyg i genomförandet av den regionala utvecklingspolitiken i Sverige. Utvecklingsstrategierna i dessa regioner är styrande för detta arbete.

För storregional planering finns en storregional samverkan med Region Gävleborg, Stockholm, Sörmland, Uppsala län, Örebro län och Västmanland. I den gemensamma strategin ÖMS 2050 sätts målet: *stärkt hållbar konkurrenskraft genom effektiv användning av resurser och samverkan i en storregional struktur som främjar den funktionella sammankopplingen inom östra Mellansverige*. Den strategiska inriktningen för att nå målet är

- Integrera arbets-, utbildnings- och bostadsmarknaderna
- Verka för en koncentrerad, tät och sammanhållen bebyggelse i de bästa kollektivtrafiklägena
- Länka samman de storregionala nodstäderna med Stockholm och med varandra genom tvärförbindelser
- Stärka östra Mellansveriges internationella kopplingar och förbindelser med andra storstadsregioner som Helsingfors, Oslo och Öresund
- Säkra en resurseffektiv och hållbar gods-försörjning.

## Kommunala översiktsplaner (lokal nivå)

Den kommunala översiktsplanen har en central roll i kommunernas arbete att formulera strategier för en långsiktigt hållbar utveckling. En översiktsplan ska ange såväl en långsiktig och övergripande utvecklingsstrategi som grunddragen i den avsedda användningen av mark- och vattenområden. En viktig länk i flernivåsamverkan är att lagstiftningen klargör att de regionala utvecklingsstrategierna (Utvecklingsstrategi för Östergötland) ska ta hänsyn till de östgötska kommunernas översiktsplaner och andra relevanta kommunala strategier och planer. På samma sätt anger plan- och bygglagen att kommunernas översiktsplaner ska ta hänsyn till de regionala utvecklingsstrategierna.



# Hållbarhet

Utvecklingsstrategins tar sin utgångspunkt i FN:s mål för hållbar utveckling (Agenda 2030). Strategin tar fasta på att de 17 målen i Agenda 2030 alla har beröringspunkter med varandra och behöver ses som en helhet. För att göra målen mera konkreta har de i utvecklingsstrategin grupperats utifrån fem olika aspekter på hållbarhet. Med stöd av de fem principerna kan genomförandet av strategin ge en mera direkt och konkret förståelse för hur hållbarhet behöver genomsyra allt arbete. Följande principer ska vara vägledande i genomförandet och understryker hur olika mål och målområden samspelar med och förstärker varandra.

## Insatser som görs ska bidra till jämlika och jämställda levnadsvillkor



Hälsoläget är en bra värdemätare på välbefinnandet. Därför är insatser, som bidrar till att minska skillnader mellan grupper i Östergötland beroende på bakgrundsfaktorer som utbildningsnivåer, kön, bostadsort och flera andra socioekonomiska faktorer viktiga. Förverkligad jämställdhet är avgörande för att bidra till att målen kan uppnås.

## Insatser som görs ska bidra till miljö i balans



Strävan ska vara att återskapa och värna om hållbara balanser i länets ekosystem oavsett det gäller skogar, jordbruksmark, stadsmiljöer, sjöar, vattendrag, hav eller andra marktyper. En viktig insats är att bidra till att användningen styrs över från att förbruka till att cirkulera resurser. Men framför allt handlar det om att, för klimatets skull, energieffektivisera och ersätta fossil energi med förnybar.

## Insatser som görs ska bidra till hållbara livsstilar i hållbara samhällen



Detta handlar bland annat om hur människor reser, hur gods och varor transporteras, om hur avfall tas om hand, om informationsströmmar och om tillgången till mat, energi och andra förnödenheter. Det handlar också om hur varor och tjänster produceras och vilka krav och förväntningar vi har på hur det sker. Kulturen och civilsamhället skapar arenor för tankar och idéer om

hur samhället, och livet, är och hur det skulle kunna vara, och hjälper till att hålla ihop samhället.

## Insatser som görs ska bidra till hållbart arbetsliv och tillväxt



En fungerande arbetsmarknad och hållbar tillväxt kräver en tålig, väl anpassad infrastruktur och hållbar utveckling för företag i regionen. Det måste också finnas ett innovationssystem, som samlar aktörer från näringsliv, akademi och offentlighet för att främja innovation och rusta för framtiden.

## Insatser som görs ska bidra till samverkan och delaktighet



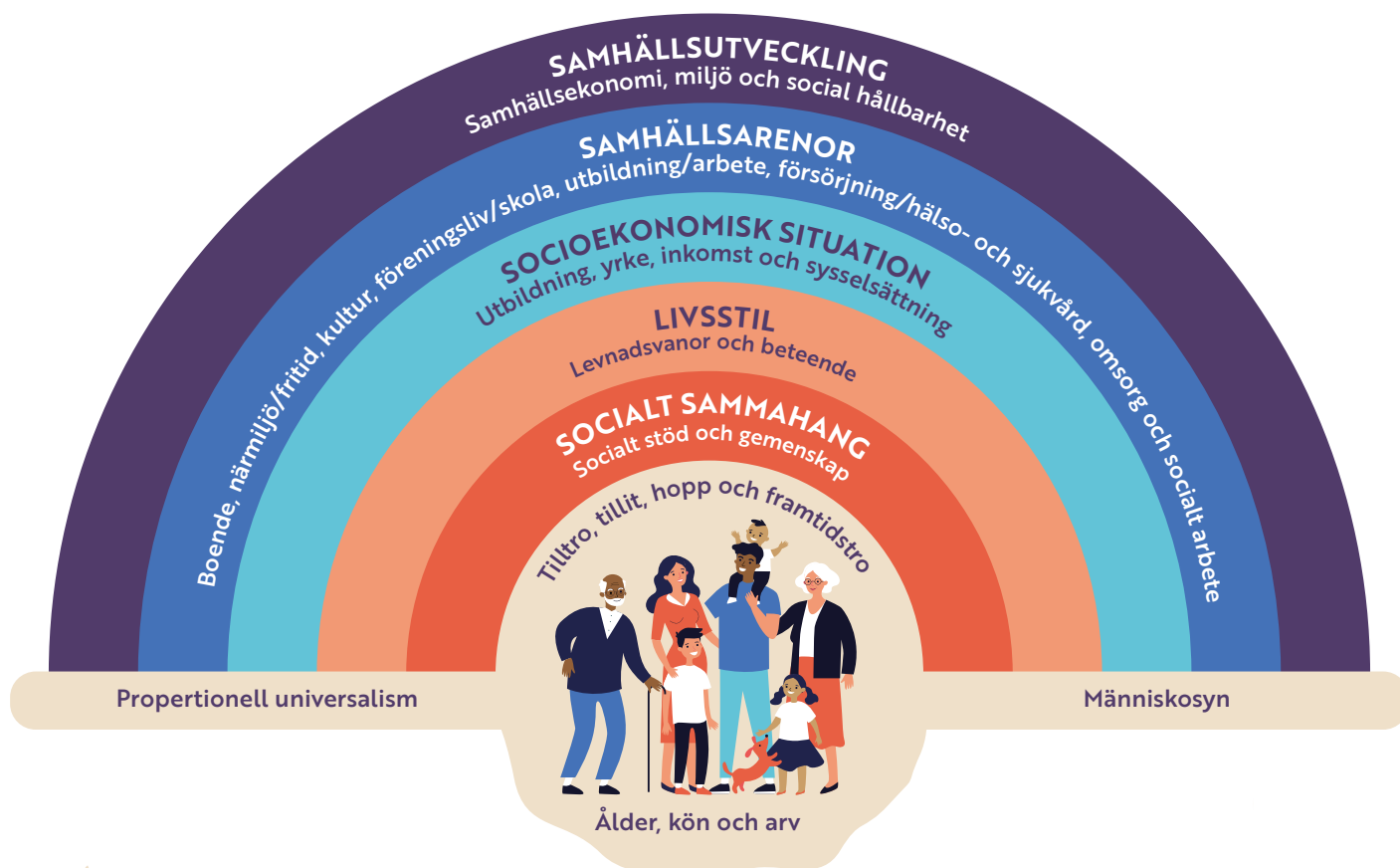
Östergötland ska präglas av samverkan, delaktighet och en stark känsla av tillit. Därför ska vi bygga samhällsstrukturer, som främjar inkludering och som underlättar för alla människor att vara delaktiga i det framtida samhällsbygget. Strukturerna som öppnar för delaktighet och medverkan i samhället är både formella och informella. Att de formella strukturerna är transparenta och tillgängliga är viktigt, men det måste också utvecklas förhållningssätt, som gör att människor känner att de är inbjudna och välkomna att delta.

# Folkhälsa

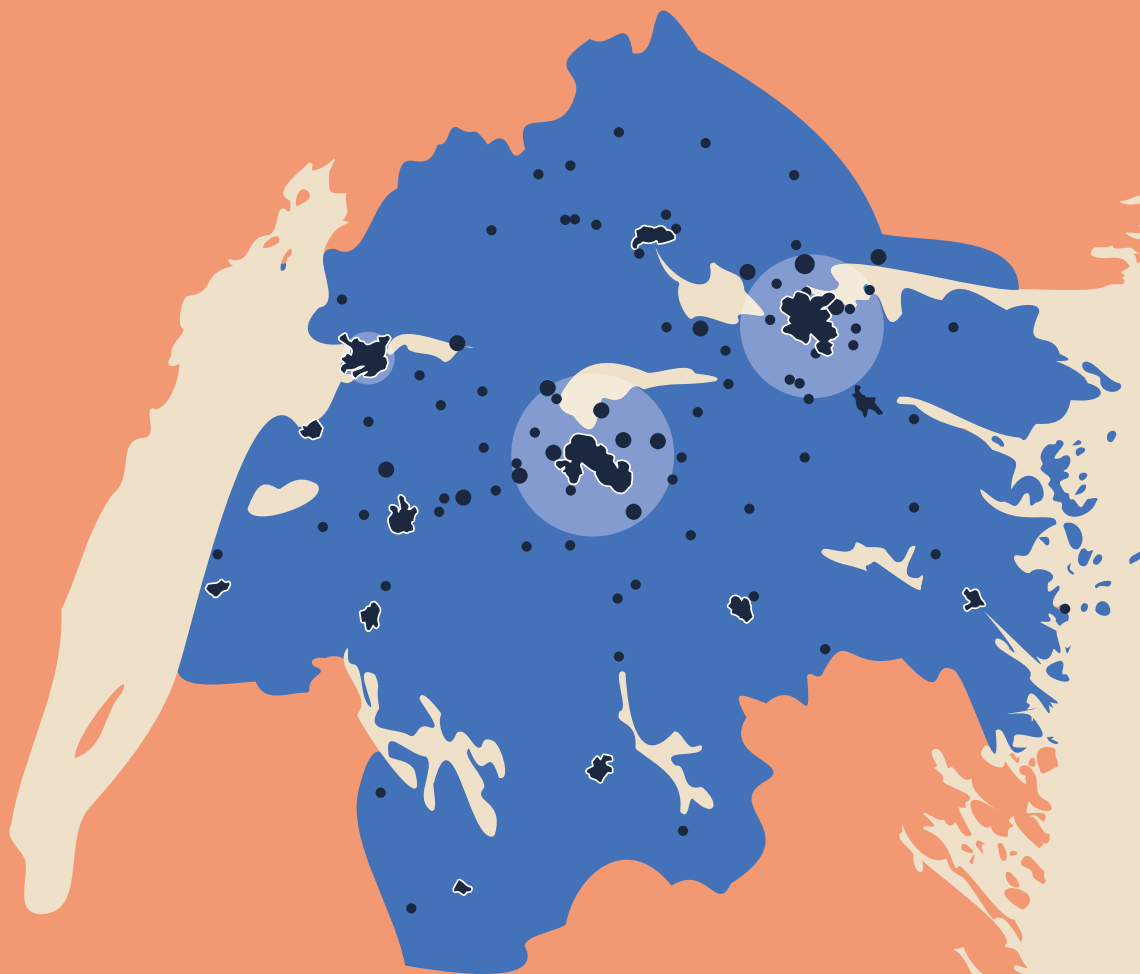
Hållbarhetens tre dimensioner och Agenda 2030 ligger helt i linje med folkhälsoperspektivet. Folkhälsa betraktas som en del av den sociala hållbarheten och innebär helt enkelt ett sätt att sätta fokus på hälsoperspektivet. För att illustrera det komplexa samspelet mellan samhälle och individ vad gäller förutsättningar för en god hälsa på lika villkor tog Östgotakommissionen för folkhälsa fram en sammanfattande Östgotamodell för jämlik hälsa (se illustration). Modellen är en vidareutveckling av konceptet hälsans bestämningsfaktorer som visar på samspelet mellan individ, miljö och samhälle. Basen beskriver grundläggande förhållningssätt för att skapa ett jämlikhetsperspektiv; proportionell universalism samt en människosyn som utgår från alla människors lika värde. Proportionell universalism innebär att alla ska kunna nås av insatser men i olika form och intensitet utifrån sina behov.

Goda livsvillkor och god- och jämlik hälsa är centralt för den hållbara geografins utveckling, vilket också är skälet till att Agenda 2030 och hållbarhetsperspektiven kompletteras med ett folkhälsoperspektiv. Östgotamodellen bidrar till att synliggöra samspelet mellan de olika nivåerna, individ, miljö och samhälle och därmed hur de påverkar utvecklingsmöjligheterna i Östergötland.

En god hälsa ger förutsättningar för en välfungerande ekonomi i Östergötland. Hälsotillståndet i befolkningen påverkar den ekonomiska tillväxten utifrån flera mekanismer. En god hälsa i befolkningen ökar tillgången på arbetskraft. Den ökar därtill produktiviteten genom att underlätta en effektivare användning av utrustning, maskiner och annan teknologi. En god hälsa är också kopplad till den generella utbildningsnivån vilken har betydelse för företagets kompetensförsörjning och till sparandet, vilket ökar tillgången till investeringsbart kapital för näringsliv och offentliga investeringar. Investeringar i hälsa är ett medel att uppnå ekonomiska mål för tillväxt, den hållbara geografins utveckling.







**Ett sammanhållet Östergötland** och den flerkärniga strukturen illustreras med de kommunala centralorterna (i mörkblått illustrerade genom orternas utbredning och med ljusblå större områden i relation till befolkningsmängd för Linköping, Norrköping och Motala), övriga tätorter i mörkblått illustrerade med prickar i en storlek i relation till ortens befolkningsmängd.

## Rumslig inriktning

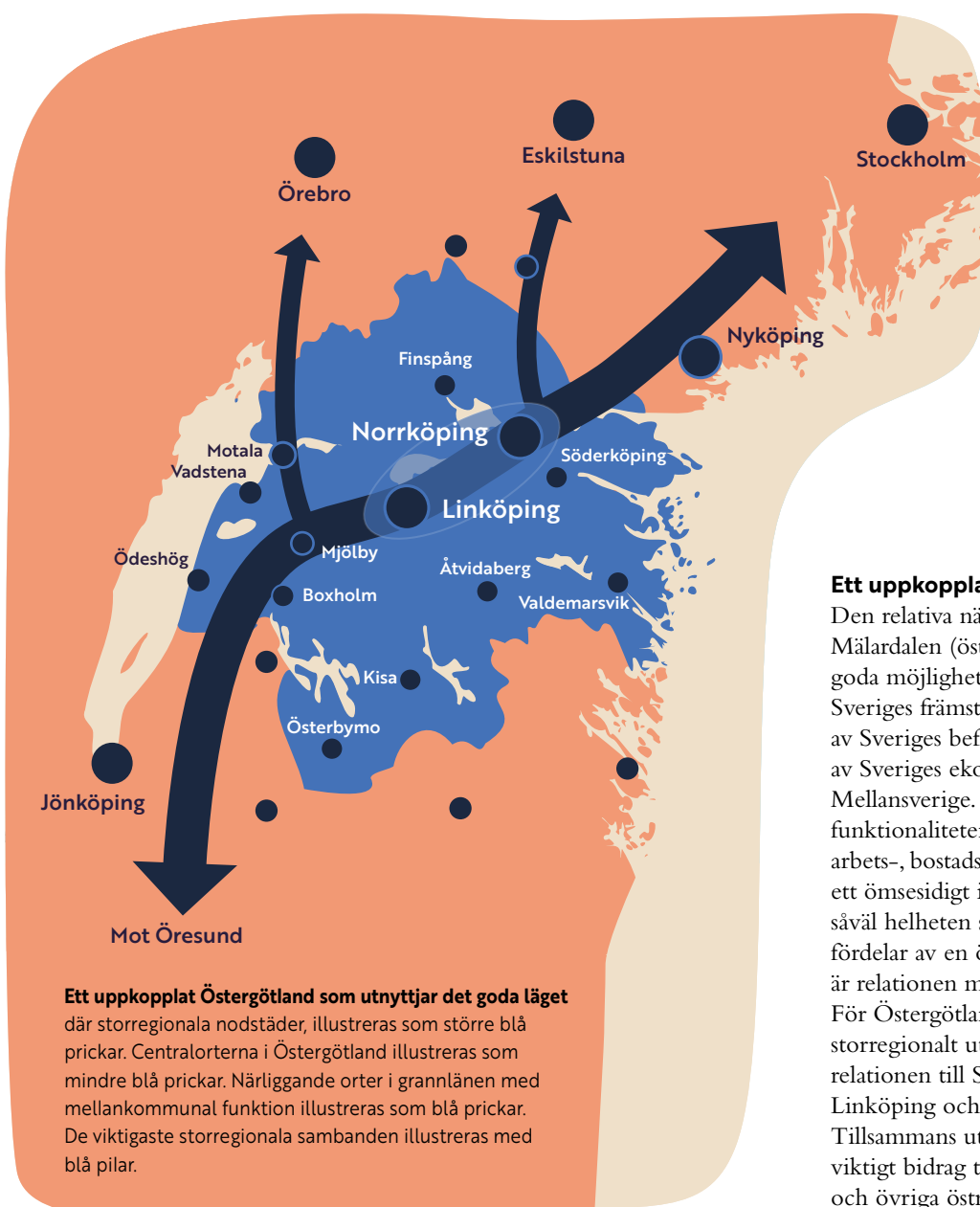
En god funktionalitet i Östergötland, med bra kopplingar nationellt och internationellt, stärker förutsättningarna för hållbar utveckling och goda livsvillkor för regionens invånare. Genom att skapa mer sammanhållna arbets-, bostads- och studiemarknader åstadkommer vi en högre marknadspotential och skalfördelar. Attraktiva livsmiljöer drar till sig kvinnor och män och företag. Den rumsliga inriktningen anger därför den övergripande strategin och prioriteringen för att ta till vara Östergötlands rumsliga förutsättningar på bästa sätt. Den rumsliga inriktningen är vägledande för utvecklingsstrategin och dess genomförande och ska fördjupas i en av regionfullmäktige antagen Rumslig strategi för Östergötland.

Den rumsliga strategin ska innehålla en väl sammanvägd rumslig inriktning för Östergötland (strukturbild) som anger en tydlig prioritering av olika platsers funktioner och dess relationer. Detta arbete har inletts och sker i nära samverkan med Östergötlands kommuner och planeras vara slutfört senast 2023.

## Ett sammanhållet Östergötland

Östergötland har generellt sett goda möjligheter till ett dagligt utbyte mellan regionens olika delar. Delarna kompletterar varandra som bostadsplatser, arbetsplatser och serviceplatser och skapar därför en mångfald av attraktiva livsmiljöer. Genom att ytterligare stärka den inomregionala funktionaliteten i Östergötland ges förutsättningar till att skapa en mångfald av olika attraktiva livsmiljöer och en väl fungerande ekonomi. Att stärka Östergötlands goda möjligheter till dagligt utbyte, dvs. ökad regionintegrering, i syfte att skapa en sammanhållen flerkärnig region med väl integrerade arbets-, utbildnings- och bostadsmarknader har högst prioritet i den rumsliga inriktningen.

Den inomregionala funktionaliteten i Östergötland ska stärkas på ett sätt så att olika geografiers och platsers förutsättningar beaktas och tas tillvara (geografiskt helhetsperspektiv) i hela Östergötland.



## Ett uppkopplat Östergötland

Den relativa närheten till Stockholm och Mälardalen (östra Mellansverige) ger Östergötland goda möjligheter att samarbeta och samagera i Sveriges främsta tillväxtregion. Ungefär hälften av Sveriges befolkning och ungefär hälften av Sveriges ekonomiska tillväxt sker i östra Mellansverige. Östergötland ska verka för att stärka funktionaliteten här, att verka för att integrera arbets-, bostads- och studiemarknaderna. Det finns ett ömsesidigt intresse av en sådan utveckling, där såväl helheten som de ingående delarna kan få fördelar av en ökad storregional integration. Här är relationen med Stockholm särskilt viktig. För Östergötlands del är det viktigt att samverka storregionalt utifrån en egen styrka. Utöver relationen till Stockholm är relationen mellan Linköping och Norrköping särskilt viktig. Tillsammans utgör dessa regionala nodstäder ett viktigt bidrag till funktionaliteten med Stockholm och övriga östra Mellansverige. Här ger även det



nationella kommunikationsstråket genom Östergötland förutsättningar för att stärka sambanden med Jönköping vilka bör tas tillvara.

### Ta till vara Östergötlands goda läge

Östergötland har goda förutsättningar genom sitt geografiska läge. Det nationella och internationella kommunikationsstråket från Stockholm i nordost som via Norrköping och Linköping fortsätter mot Jönköping i sydväst och vidare mot Göteborg och ner mot Malmö och vidare ut mot den europeiska kontinenten. Att stärka detta kommunikationsstråk är centralt för att skapa goda utvecklingsmöjligheter i Östergötland.

För att ta tillvara Östergötlands goda läge och skapa ett sammanhållet och uppkopplat Östergötland bör utvecklingen ske utifrån **rumsliga principer**, dvs. på samma sätt som för hållbarhetsprinciperna så ska insatser bidra till att:

- prioritera bebyggelseutveckling på platser med goda förutsättningar till platsutveckling för att stärka och utveckla attraktiva livsmiljöer och
- verka för en tät, sammanhållen och koncentrerad bebyggelse i de bästa kollektivtrafiklägena för att främja en hållbar orsstruktur med hänsyn tagen till platsens förutsättningar.

### Läs mer på Region Östergötlands webbsida

[www.regionostergotland.se/regional-utveckling/kunskapsbibliotek](http://www.regionostergotland.se/regional-utveckling/kunskapsbibliotek)

- Regeringens handlingsplan Agenda 2030
- SKR rapport: Ledarskap för hållbar utveckling
- SKR rapport: Att hantera komplexa samhällsutmaningar
- Nationell strategi för hållbar regional tillväxt och attraktionskraft
- ÖMS 2050 – Samverkan kring planering i östra Mellansverige
- Funktionalitetens betydelse för Östergötlands utveckling
- Östgöta-kommissionen för folkhälsa: slutrapport



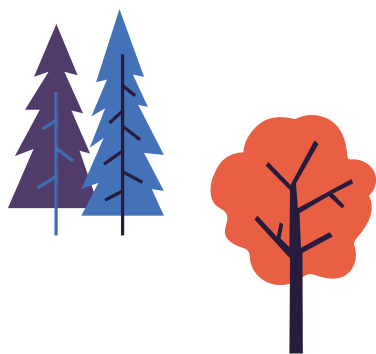


## Omvärld

Östergötland möter precis som övriga Sverige några stora övergripande samhällstrender som påverkar förutsättningarna för det regionala utvecklingsarbetet. Klimatförändringarna och hållbart resursanvändande är och kommer med stor sannolikhet fortsatt vara dominerande frågor under många år framåt. För att möta dessa utmaningar kommer stora systemförändringar krävas. En alltmer global ekonomi ger förändrade förutsättning för det östgötska näringslivet, samtidigt som trender pekar på mer lokala marknader. Allt fler bor i städer. Samtidigt har ett antal oväntade samhällsstörningar under de senaste åren utmanat krisberedskapen i Sverige och påvisat flera fall av sårbarhet i samhället, inte minst under covid-19-pandemin. Vilken riktning kommer utvecklingen ta?

Digitaliseringen är ytterligare en samhällsomvandling som förändrar samhällsbyggets förutsättningar. Arbetslivet förändras i snabb takt och näringslivet står inför stora strukturomvandlingar i digitaliseringens kölvatten. Digitaliserade tjänster är oberoende av det fysiska rummet. Detta innebär att samhället och inte minst den offentliga servicen, har stora förutsättningar att nyttja digitala verktyg för ökad tillgänglighet. Samtidigt finns ett digitalt utanförskap där delar av invånarna saknar infrastruktur, tekniska verktyg och/eller kunskap för att till fullo vara digitalt delaktiga. Vad betyder allt detta för utvecklingen? Inte minst för platsens betydelse? Eller kommer arbetslivet trots allt i stor utsträckning kräva fysisk närvaro? Här ser det så klart olika ut i olika branscher och yrken, men vad kommer vara den övergripande trenden?

Ett hållbart utvecklingsarbete kräver medvetenhet om dessa stora samhällstrender. Det kräver en flexibilitet för att kunna anpassas till ändrade riktningar i trenderna. Förändringar kan ske snabbt. Det är därför viktigt att Utvecklingsstrategi för Östergötland tar hänsyn till dessa trender och har den flexibilitet som krävs för att justera inriktningen om vår omvärld förändras.



## Nuläge

Östergötland utgör Sveriges fjärde största befolkningskoncentration och består av 13 kommuner. Östergötland är en del av Sveriges ekonomiska motor med Stockholm som centrum. Östergötland har stora naturresurser med jordbruksmark, vatten och skogar. I väster finns vätternkusten och i öster kust- och skärgårdslandskapet som vetter ut mot Östersjön. Slättlandskapet går som ett väst-östligt stråk genom de centrala delarna av Östergötland. I norr och söder finns skogsbygder med lite olika karaktär. Variationen i miljöer skapar goda förutsättningar.

Till följd av landskapets karaktär har Östergötland mycket jord- och skogsbruksmark. De gröna näringarna och relaterade branscher är relativt sett starka här. Det gäller t.ex. pappersindustrin. Östergötland är en högteknologisk industriregion med en stor branschbredd. Detaljhandel och företagstjänster är andra stora branscher som bidrar till en välfungerande regional ekonomi. Östergötland har också rika kultur- och naturmiljöer, t.ex. i klostermiljön i centrala Vadstena, en vacker skärgård, urbana miljöer och mycket mer. Den östgötska ekonomin står stark, bland annat tack vare en stor branschbredd som ger ett dynamiskt näringsliv, samtidigt som här finns spets och exportföretag.

Linköpings universitet är avgörande för Östergötlands utveckling i en kunskapsintensiv ekonomi. Universitet är självklart viktigt som utbildningsinstitution, men minst lika viktigt är den roll universitet spelar för ett innovativt Östergötland. Forskning leder till nya idéer och innovationer som leder till nya företag och tillväxt och arbetstillfällen. På samma sätt utgör universitetssjukvården en kunskapsnod som ger ringar på vattnet i den östgötska ekonomin. Här är den högspecialiserade vården och samarbetet i den sydöstra sjukvårdsregionen avgörande för att skapa förutsättningar för att bibehålla och utveckla den här rollen för universitetssjukvården.

### En växande befolkning

- I Östergötland bor det drygt 465 000 invånare och har ökat med 36 000 sedan 2010. Enligt prognoser kommer den här utvecklingen fortsätta med en ökning om ytterligare 51 000 östgötar fram till 2040. Ökningen av antalet personer väntas bli störst bland yngre och äldre personer, vilket kommer öka behovet av tjänster inom välfärden: vård, skola och omsorg.
- Befolkningen är koncentrerad till främst Norrköping och Linköping. På landsbygderna är befolkningen relativt utspridd.
- En viktig orsak till att befolkningen i Östergötland växt är att människor från andra delar av världen kommit till regionen. Framöver väntas dock befolkningen öka i en långsamare takt.
- Länets kommuner varierar i storlek, från 3700 invånare till 161 000 invånare.

### Östergötland har goda förutsättningar för regionintegrering

- Merparten av Östergötlands invånare finns på platser i slättlandskapet eller dess närhet med de storregionala nodstäderna Linköping och Norrköping som befolkningscentrum, vilket ger goda förutsättningar för dagligt utbyte, dvs. *regionintegrering*. Sveriges fjärde största befolkningskoncentration finns här.
- Östergötlands delar behöver kopplas samman. Här finns därför potential för utveckling genom att skapa god funktionalitet, inte minst vad gäller arbets-, utbildnings- och bostadsmarknaderna.
- Det är redan idag kapacitetsbrist på södra stambanan som begränsar möjligheterna att utveckla Östgötapendeln och anslutande trafik. Spårbunden trafik är en förutsättning för att knyta samman Östergötland på ett miljömässigt hållbart sätt.

## **Östergötland har ett bra läge och goda förutsättningar för regionförstoring**

- Östergötland ligger längs stråket mellan Stockholm och Öresundsregionen, en del av Scandinavian Mediterrean Corridor, en av EU utpekad och prioriterad transportkorridor. Detta ger goda förutsättningar tillsammans med närheten till Stockholm. Fehmarn-Bältförbindelsen kommer ytterligare förstärka de goda förbindelserna.
- Östergötland är en del av den funktionella geografin i östra Mellansverige där Stockholm är navet och där nästan hälften av Sveriges befolkning finns. Östra Mellansverige står för mer än hälften av tillväxten i Sverige och det finns en stark befolkningsutveckling. Detta ger goda förutsättningar för regionförstoring i den geografin.
- Östergötland har god tillgång till digital infrastruktur men den är ojämnt fördelad mellan kommuner och olika geografier

## **Efterfrågan på arbetskraft är stor samtidigt som arbetslösheten är relativt hög i vissa grupper.**

- Östergötland har haft mycket bra jobbtillväxt de senaste åren. Arbetslösheten i Östergötland är i nivå med riksgenomsnittet.
- Det är främst ungdomar, utrikes födda och personer med låg utbildning som saknar arbete. Bland ungdomar var arbetslösheten år 2019 knappt 4 procent för kvinnor och drygt 5 procent för män.
- Nästan hälften av alla jobb kräver en högskoleutbildning.
- Många bristyrkesutbildningar har ett mycket lågt söktryck.

## **Utbildningsnivån i länet är hög men inte jämnt fördelad**

- Utbildningsnivån i Östergötland har länge ökat och fortsätter att göra så, främst bland kvinnor. 2019 hade 47 procent av kvinnorna eftergymnasial utbildning och 37 procent av männen.
- 84 procent av flickorna i niondeklasserna är behöriga till gymnasiet yrkesprogram och 81 procent till gymnasiet naturvetar- och teknikprogram, motsvarande siffra för pojkarna i niondeklass är 82 procent för yrkesprogram och 78 procent för naturvetar- och teknikprogram.

- Barn till högtbildade föräldrar är i högre grad behöriga till gymnasiet än barn till föräldrar med låg utbildning.
- Utbildnings- och yrkesval är fortfarande mycket könsbundna. 42 procent av kvinnorna i Östergötland arbetar inom den kommunala eller regionala sektorn och 48 procent av kvinnorna inom näringslivet. 10 procent av männen i Östergötland arbetar inom den kommunala eller regionala sektorn och 82 procent inom näringslivet.

## **Stark avancerad industri och växande småföretag**

- I grunden är Östergötland en högteknologisk industriregion, med en mångfald av stora och små bolag i olika branscher. 45 000 företag finns i Östergötland. Antalet nystartade företag 2019 uppgick till 2 478. Östergötland står därmed för 4 procent av alla nystartade företag i Sverige.
- Sett till industrin i stort är det verkstadsindustrin och byggindustrin som sysselsätter flest, därefter följer detaljhandeln och de små, men många företag som erbjuder företagstjänster. Logistik och transport är också en stor bransch med ett nära förhållande till industrin.
- Östergötland har den högsta andelen av befolkningen som kan tänka sig att starta företag i landet - 52 procent, vilket ger goda förutsättningar. Andelen småföretag som vill växa har ökat från 58 procent år 2014 till 70 procent år 2020.
- Bruttoregionalprodukten per capita (BRP) uppgick 2018 till 421 tkr, vilket är något lägre än riksgenomsnittet.
- Östergötlands varuexport uppgick till 51 miljarder under 2018 och är därmed sjätte största export i landet. Länet varuexport finns främst inom verkstad, papper/massa samt IT/telekom.

## **Miljö- och klimatutmaningar**

- År 2045 ska utsläppen av växthusgaser i Östergötland vara 85 procent lägre jämfört med år 1990. Hittills har växthusgaserna minskat med 23 procent.
- Det finns en stor potential i att producera och därmed använda bioenergi i Östergötland, där biogas är en viktig del.
- Utvecklingen för vindkraft har inte varit lika stark i Östergötland som i övriga landet på grund av de begränsningar som finns, inte minst i relation till Forsvarsmaktens behov. Det finns cirka 140 vindkraftverk i länet, varav de flesta byggdes före år 2010.
- Utvecklingen av sol-el är mycket stark i Östergötland, precis som i resten av landet. Utbyggnaden av antal anläggningar ökade med 65 procent under 2019.
- Kust och hav är drabbade av övergödning. Ökningen av övergödningen har planat ut i Östersjön, men det kan ändå ta lång tid innan problemen med övergödning minskar.

## **Hälsan blir bättre, men inte för alla**

- Det allmänna hälsotillståndet är gott och utvecklingen går åt rätt håll. Tack vare en hög levnadsstandard och en god hälso- och sjukvård ökar medellivslängden och antalet äldre. Den åldersgrupp som ökar mest är personer över 80 år.



- I Östergötland finns dock tydliga skillnader i hälsa mellan grupper med olika socioekonomisk status. Skillnaderna i hälsa mellan människor med olika livsvillkor i form av utbildningsnivå och ekonomisk situation har ökat över tid.
- 84 procent av kvinnorna i Östergötland känner att de hade tillgång till den hälso- och sjukvård de behövde och för män var siffran 87 procent.
- År 2019 skattade 58 procent av kvinnorna mellan 65- 84 år sin hälsa som god och motsvarande siffra för männen var 66 procent.
- Den psykiska ohälsan, i form av ångest, oro och depression ökar i Östergötland precis som i Sverige generellt, framför allt bland unga kvinnor.

#### Ett starkt och brett kulturliv

- Östergötland har en rad starka och etablerade kulturaktörer, kulturskolor och kulturella mötesplatser. Trots detta visar kulturvaneundersökningar på klara skillnader i individens tillgång till att utöva och uppleva kultur.
- Via kultur i skolan och dess koppling till skrivningar i läroplanen ska barn och ungdomar mötas av professionell kultur under sin uppväxt. Idag finns stora variationer mellan kommunerna.
- Vårt samhälle kräver i allt större utsträckning media- och informationskunnskap. Förutsättningar för att ta del av och utveckla sin förståelse för digital kultur varierar utifrån socioekonomiska förhållanden.

#### Jämställdheten ökar, men det finns fortfarande skillnader mellan kvinnor och män

- De flesta barn och unga har en positiv framtidstro, men samtidigt ökar otryggheten, var femte elev i årskurs 8 känner sig otrygg i skolan.
- Medelinkomsten är högre för män än för kvinnor oavsett ålder och utbildningsnivå.
- Andel föräldrapenningdagar som tas ut av män ökar för varje år i Östergötland. Under 2019 tog män ut 30 procent av föräldrapenningdagarna, vilket är på samma nivå som riksnittet.
- 78 procent av kvinnorna och 77 procent av männen i Östergötland känner tillit till andra människor. Tilliten är lägre hos unga samt hos personer med låg utbildningsnivå och inkomst.

- 42 procent av vuxna kvinnor undviker att gå ut ensamma på grund av rädsla för att bli överfallna eller rånade. Motsvarande siffra för män är 13 procent. Det finns stora variationer mellan kommunerna.
- I regionfullmäktige är 47 procent av ledamöterna kvinnor och 53 procent män. 6 procent av ledamöterna var utrikesfödda.
- 2018 tjänade kvinnor 78 procent av männens medianinkomst.

#### Läs mer på Region Östergötlands webbsida

[www.regionostergotland.se/regional-utveckling/kunskapsbibliotek](http://www.regionostergotland.se/regional-utveckling/kunskapsbibliotek)

- SKR rapport: Vägval för framtiden 3
- Tillväxtanalys rapport: Sverige i en sammanlänkad värld
- Boverkets rapport: Vision för Sverige 2025 Utbildnings- och arbetsmarknadsprognos 2025
- Rapport: Hur försörjs östra Mellansveriges arbetsmarknader med högskoleutbildad arbetskraft?
- Rapport: En bättre matchning – Storregional systembild
- Rapport: Framskrivningar av befolkning och sysselsättning i östra Mellansverige
- Rapport: Industri- och teknikföretagens egen bild av sin framtid
- Östgötakommisionen för folkhälsa – slutrapport
- En ny ekonomisk geografi – Ett regionalt perspektiv på en global förändring i Östra Mellansverige
- Kulturvanor i Sverige, Rapport 1989-2018
- Barn och ungas kulturvanor, Rapport 2017
- Kulturens geografi, Rapport 2019



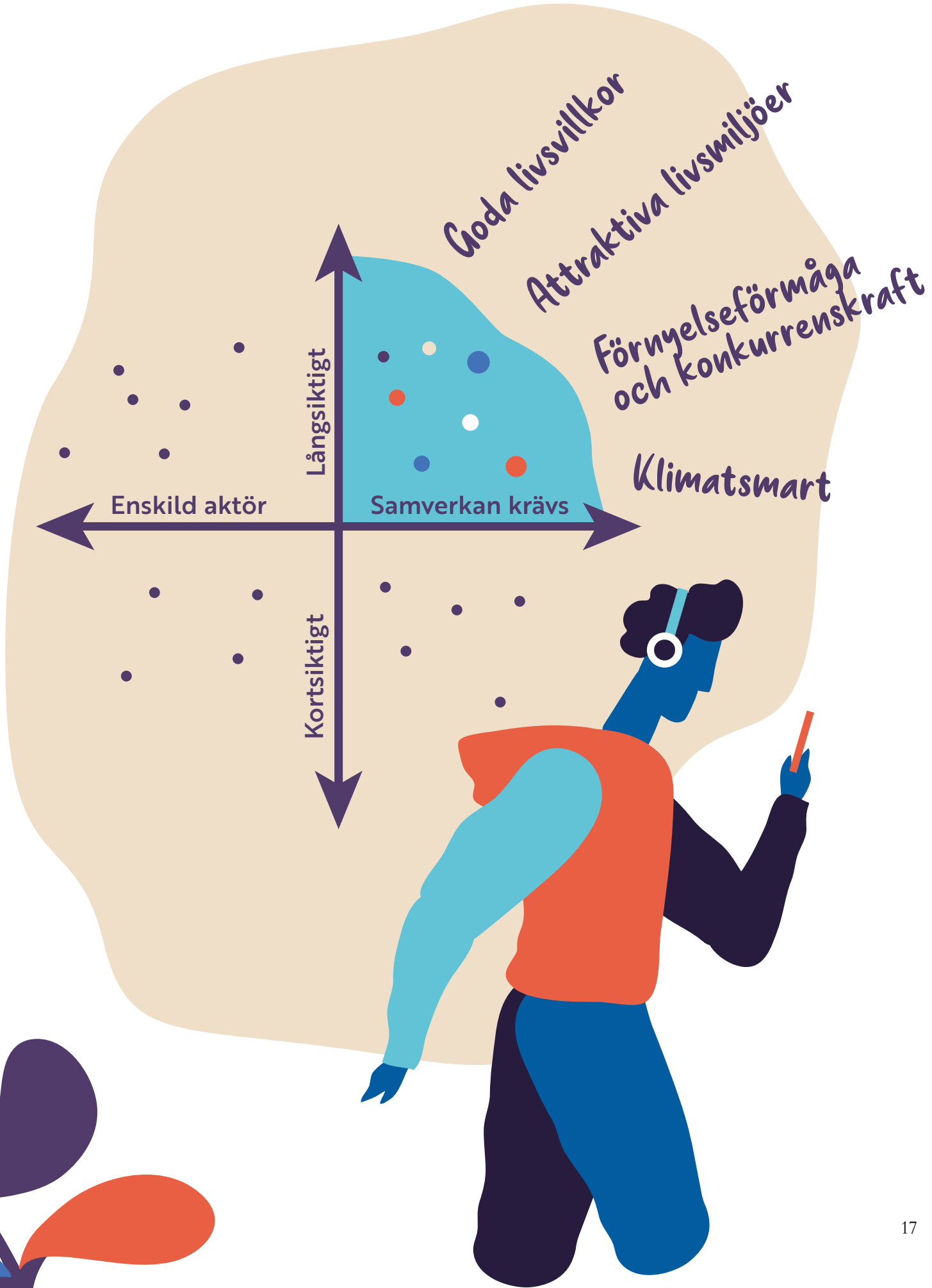


## Prioriterade strategiska områden

För att nå visionen om Östergötland 2040 har fyra strategiska områden prioriterats. Gemensamt för dessa områden är att de är långsiktigt strategiskt viktiga för Östergötlands utveckling och de kräver samverkan och gemensamma insatser för att klara av en hållbar utveckling. Inom varje område har ett mål formulerats och efter en beskrivning av de utmaningar som finns beskrivs prioriterade insatser i form av kraftsamlingsområden.







# Goda livsvillkor

## Mål

### Östergötland har en god folkhälsa och hög delaktighet

År 2040 är Östergötland en region som håller samman och där människor känner delaktighet och tillit till samhället samt har möjligheter att forma sina liv utifrån sina förutsättningar. Alla invånare har förutsättningar att leva ett gott liv med god hälsa, utan orättfärdiga påverkbara skillnader och begränsningar. En god och jämlik hälsa och social hållbarhet skapar förutsättningar för ett demokratiskt samhälle med hållbar tillväxt. Regionens hälso- och sjukvård och omsorg är jämlik, tillgänglig och högspecialiserad samt tar sin utgångspunkt i individens livsvillkor och behov.

### Östergötland har en väl fungerande arbetsmarknad och goda möjligheter till utbildning och kompetensutveckling

År 2040 präglas Östergötland av tillgången till en stark och varierad arbetsmarknad i hela regionen och där nivån av arbetsrelaterad ohälsa är låg. Arbetsgivare har tillgång till den kompetens som behövs och arbetsmarknaden stärks genom väl fungerande utbildningsinstitutioner. Östergötlands unga fullföljer sina grundutbildningar vilket är avgörande både för samhälle och individ.

## Analys

Människor har idag ojämlika förutsättningar. Förutsättningarna att delta i samhällslivet varierar beroende på utbildning, ålder, kön, fysiska och psykiska funktionsvariationer, boendeplats och en rad andra faktorer. Det krävs åtgärder för att säkerställa att inga invånare stängs ute från möjligheterna att delta i samhällslivet på samma villkor som andra.

Östergötland behöver fortsatt agera och investera gemensamt i hälsa genom att tillämpa ny kunskap, nya arbetssätt och ny teknik. Genom detta skapas samhällsliga förutsättningar så att individen ges möjlighet att, utifrån sin förmåga och sina värderingar, vara medaktör i att skapa och bidra till sin egen hälsa. I Östergötland finns påtagliga, och ökande, skillnader i hälsa. Detta gäller för alla olika hälsomått som förlorade levnadsår, insjuknande och död i hjärtsjukdom, självs kattad hälsa, psykisk hälsa och karies. Skillnader syns mellan olika grupper inte minst mellan olika inkomstgrupper.

Det finns flera utmaningar i att möta framtidens arbetsmarknad och flera av dessa utmaningar är gemensamma för hela Sverige. Prognoserna för befolkningens utveckling fram till 2030 visar att det kommer uppstå arbetskraftsbrist i Sverige. Det kommer därför krävas en kombination av utbildningsinsatser och förändrade arbetssätt tillsammans med innovationer, digitalisering och automatisering för att tillgodose arbetsmarknadens behov av arbetskraft.

Utbildningsnivån i Östergötland är bland de högsta i Sverige. Mätt i andel invånare i arbetsför ålder som har eftergymnasial utbildning är utbildningsnivån den sjätte högsta bland landets regioner. Linköpings universitet spelar en viktig roll både inom Östergötland och utanför. Betydelsen av ett universitet som bidrar genom såväl utbildning, forskning och samhällsutveckling kan inte överskattas. Många arbetsgivare har svårt att hitta rätt kompetens samtidigt som arbetslösheten är relativt hög i vissa grupper. Vid sidan av utbildningsinsatser bedöms därför arbetet med att på



olika sätt uppmuntra kvinnor och män till nya yrkesval bli allt viktigare. Genom att utmana mönster och normer kan såväl det offentliga som det privata arbetslivet bli bättre på att tillvarata mångfalden av arbetskraft. Här kan folkögskolorna spela en roll för möjligheten till återinträde i utbildningssystemet.

## Prioriterade områden att kraftsamla kring

### Deltagande i samhällsutvecklingen

I Östergötland ska kvinnor och mäns engagemang och möjligheter att bidra till det demokratiska samhällets utveckling stärkas. Arbetet med mänskliga rättigheter behöver stärkas. Utvecklingsarbetet ska ha ett inkluderande förhållningssätt utan diskriminering på grund av kön, könsöverskridande identitet eller uttryck, etnisk tillhörighet, religion eller annan trosuppfattning, funktionsvariation, sexuell läggning eller ålder. Folkbildningens resurser ska nå individer utan utbildning och öka egenmakt hos vuxna med funktionsvariationer. Utrikesföddas potential och kompetenser ska tas tillvara. Livsvillkoren i socioekonomiskt utsatta områden ska förbättras och strukturella orsaker till segregation ska motverkas. Det är viktigt att dessa perspektiv genomsyrar insatser som görs och att det offentliga Östergötland provar nya samverkansformer med idéburen sektor och näringslivet.

### God och jämlik hälsa

I Östergötland ska regionalt utvecklingsarbete ha sin utgångspunkt i hälsans bestämningfaktorer



med målet att förbättra och skapa en mer jämlik folkhälsa. Samtidigt med generella insatser behöver arbetet, mer än tidigare, vara proportionerligt med mer anpassade och kompensatoriska insatser till utsatta grupper. Hälsosamma levnadsvanor är viktigt för alla, särskilt hos barn och unga, och social gemenskap särskilt viktig för de äldsta. Nya samverkansformer och innovationer ska utvecklas för att skapa ett mer hållbart och inkluderande samhälle, där den enskildes hälsa och livskvalitet ökar samtidigt som samhällskostnader sparas på både kort och lång sikt. Framtagandet av den nya folkhälsostategin ska genomsyras av detta synsätt.

### Jämlik hälso- och sjukvård

Vården skall tillgodose invånarnas behov och vara av hög kvalitet med god tillgänglighet i hela Östergötland. Hänsyn ska tas till att patienter som möter vården har olika förutsättningar på grund av deras livsvillkor och var de bor. För att möta detta behövs en personcentrerad och hälsofrämjande vård. Denna utveckling kan stimuleras i arbetet med nära vård genom en bred utvecklingsdialog mellan Region Östergötland och Östergötlands kommuner, i samverkan med privata vårdgivare, Linköpings universitet och idéburen sektor. Region Östergötland ska utveckla sin roll som samhällsbyggare. Region Östergötland skall utveckla en tillgänglig och framtidsinriktad hälso- och sjukvård och omsorg genom samverkan med andra regioner och Östergötlands kommuner. Den högspecialiserade vården ska vara en självklar tillgång för både länets befolkning och övriga landet. Region Östergötland och Östergötlands kommuner ska, särskilt, främja psykisk hälsa genom tidiga, förebyggande och integrerade insatser till barn och unga.

### Dynamisk arbetsmarknad och hög sysselsättning

Varje individs kompetens behöver tas tillvara. Det innebär att arbetsmarknaden behöver utvecklas så att människor oavsett t.ex. bakgrund, kön och språk ges möjlighet att få ett jobb. Här krävs det insatser av såväl privata som offentliga arbetsgivare. Här kan det offentliga Östergötland visa vägen genom aktivt arbete.

En annan viktig aspekt är möjligheten att validera kunskap och kompetens. Region Östergötland och Östergötlands kommuner behöver samverka med

näringslivet och dess branschorganisationer samt Linköpings universitet för att säkerställa möjlighet till validering och en god tillgång till olika former av vuxenutbildning för kvinnor och män i hela Östergötland.

### Ett utbildningsutbud som möter arbetslivets behov av kompetens

Ett utbildningsutbud som matchar arbetsmarknadens behov är central för en fungerande kompetensförsörjning. För att öka möjligheterna för utbildningsanordnare att anpassa utbildningarna efter dessa behov krävs samverkan. Region Östergötland och Östergötlands kommuner behöver samverka tillsammans med andra utbildningsanordnare, från gymnasieskolan till Linköpings universitet inklusive vuxenutbildningen, folkhögskola och yrkeshögskola, arbetsförmedlingen, arbetsgivare och branschföreträdare.

### Läs mer på Region Östergötlands webbsida

[www.regionostergotland.se/regional-utveckling/kunskapsbibliotek](http://www.regionostergotland.se/regional-utveckling/kunskapsbibliotek)

- SKR rapport: Barnkonventionen – svensk lag från 2020
- Delaktighet och tillgänglighet för alla – Funktionshinderpolitiskt program för Region Östergötland, 2019-2023
- Östgötakommisionen för folkhälsa - slutrapport
- Deklaration om folkhälsa i Östergötland
- Region överenskommelse om samverkan mellan Region Östergötland och idéburen sektor i Östergötland
- Region Östergötlands strategiska plan 2020-2022





# Attraktiva livsmiljöer

## Mål

### Östergötland erbjuder bra boende med hög tillgänglighet för alla

År 2040 är det enkelt att finna livsmiljöer som kombinerar ett bra boende och arbete, med god tillgång till, och ett brett utbud av, service, kultur, omsorg, rekreation och naturupplevelser. Östergötland har en stark förmåga att attrahera, behålla och utveckla människor, näringsliv och investeringar.

### Östergötland är en sammanhållen och uppkopplad region

År 2040 skapar Östergötlands funktionalitet grunden för hållbar utveckling och gods livsvillkor för alla invånare. Transportsystemet binder samman hela regionen och skapar större arbetsmarknader. Den digitala infrastrukturen är tillgänglig och robust med hög kapacitet.

## Analys

I Östergötland behövs både fler bra boendemiljöer och fler bostäder i allmänhet. Det befintliga beståndet behöver utvecklas och användas effektivt. I

dag saknas den samordning som krävs. Den fysiska planeringen i Östergötland är inte tillräckligt samordnad, vilket leder till ineffektivitet på bostadsmarknaden. Östergötlands potential tas inte tillvara fullt ut.

Olika platser har olika förutsättningar, vilket insatser behöver ta hänsyn till. En bättre samordning mellan aktörer krävs. Det möjliggör att ta tillvara olika platser specifika förutsättningar för en hållbar lokal social, ekologisk- och ekonomisk utveckling. Näringslivsutveckling måste t.ex. samspela med planeringen av offentlig och kommersiell service, så att den lokala utvecklingskraften stärks samtidigt som hela Östergötlands potential tas tillvara. Det krävs en helhetssyn på utformandet av livsmiljön där



arkitektur, form, konst och design ses som ett sammanhållet område. Idag är dessa områden alltför fragmentiserade. Ofta är staden norm och platser utanför städerna ges inte likvärdiga möjligheter.

Kulturen är betydelsefull ur såväl ett individ, såväl som ett samhällsperspektiv. Professionella kulturskapare och kulturinstitutioner är betydelsefulla för ett rikt kulturliv inom alla konstarter och det konstnärliga skapandet är en förutsättning för ett dynamiskt kulturliv och ett växande kulturföretagande. Möjligheten att möta professionell kultur och eget kulturskapande i skolan samt att bilda och utbilda sig genom folkbildningen, bibliotek, folkhögskolor och studieförbund är viktigt för att minska utbildningsklyftorna i samhället, öka mångfalden och den sociala sammanhållningen.

Samhällsplaneringen i Östergötland behöver vidareutvecklas och samordnas. Östergötland behöver ett effektivt och hållbart transportsystem och väl utbyggd kollektivtrafik. Transportsystemet skapar förutsättningar för fortsatt regionintegrering och -förstoring av arbets- och studiemarknaderna, en

mer sammanhängande bostadsmarknad och därmed ett fungerande vardagsliv. Östergötlands utveckling riskerar att hämmas av den tilltagande kapacitetsbristen på södra stambanan samt kvalitets- och kapacitetsbrister på delar av vägnätet.

Den digitala infrastrukturen är inte fullt utbyggd. De regionala målen för digital infrastruktur är inte uppnådda. Utbyggnaden behöver fortsätta för att invånare och företag i hela länet ska kunna bidra till och ta del av utvecklingen. Fortsatta investeringar som stödjer och ökar förutsättningarna för att kunna bo och verka i hela Östergötland, med möjlighet till distansarbete och användandet av framtidens digitala tjänster, är viktigt.

## Prioriterade områden att kraftsamla kring

### Goda boendemiljöer

Region Östergötland, Östergötlands kommuner, allmännyttan och andra aktörer på bostadsmarknaden, behöver samverka och utveckla metoder som främjar utvecklandet av bra boendemiljöer i det befintliga beståndet och som främjar byggandet av nya på ett sätt som tar hänsyn till platsens behov och förutsättningar. En samsyn kring hur bostadsmarknaderna i Östergötland fungerar behöver säkras.

I syfte att skapa integrerade arbets-, bostads- och studiemarknader i Östergötland måste den fysiska planeringen vara samordnad. Ett sammanhållet Östergötland kräver en fysisk planering som tar hänsyn till de funktionella sambanden i Östergötland. Framtagandet av en rumslig strategi för Östergötland är en del i det arbetet. En annan viktig del är att Region Östergötland och Östergötlands kommuner arbetar för en samordnad fysisk planering baserad på den kommande rumsliga strategin.

### Tillvarata olika platsers möjligheter i hela Östergötland

Hela Östergötlands potential ska tas tillvara. De lokala förutsättningarna ska användas för att skapa utveckling. Det offentliga Östergötland behöver tillsammans med näringslivet och idéburen sektor utveckla nya normkritiska arbetssätt där staden som norm utmanas. Istället ska metoder för platsutveckling utvecklas. Stadsmiljöer och landsbygdsmiljöer ska betraktas likvärdigt. Hela Östergötland ska utvecklas för att skapa en mångfald av attraktiva livsmiljöer.

Dynamiska mötesplatser där människor möts och sociala relationer kan utvecklas behövs i hela Östergötland. Upplevelsen av närmiljön har stor betydelse för vår hälsa, livskvalitet och främjar sociala möten. Grönområden ökar attraktiviteten i den byggda miljön. Kulturhistoriska platser och kulturarv ska värnas och utvecklas. Nya samverkansformer ska prövas.

### Ett starkt kulturliv

Kultur binder samman Östergötland socialt, med möten och bildning. Deltagandet behöver breddas och tillgängligheten av kultur i hela Östergötland behöver öka. En ännu bättre infrastruktur för kultur; scener, mötesplatser, platser för visning behövs, precis som att



möjligheter för att skapa konst och kultur behövs. Ett starkt kulturliv ger samtidigt möjligheter till internationellt utbyte och samverkan. Här är fortsatt utveckling av kultursamverkansmodellen och kulturplanen centrala verktyg. Region Östergötland och Östergötlands kommuner lyfter i kulturplanen gemensamma målsättningar för ökad tillgång och inkludering i kulturlivet. En viktig del är att skapa goda förutsättningar för yrkesverksamma kulturskapare, bland annat genom satsningar på kulturella och kreativa näringar. Som en aspekt i att utveckla den kulturella infrastrukturen nämns kulturarvets betydelse för platsutveckling och bibliotekens betydelse för digital delaktighet.

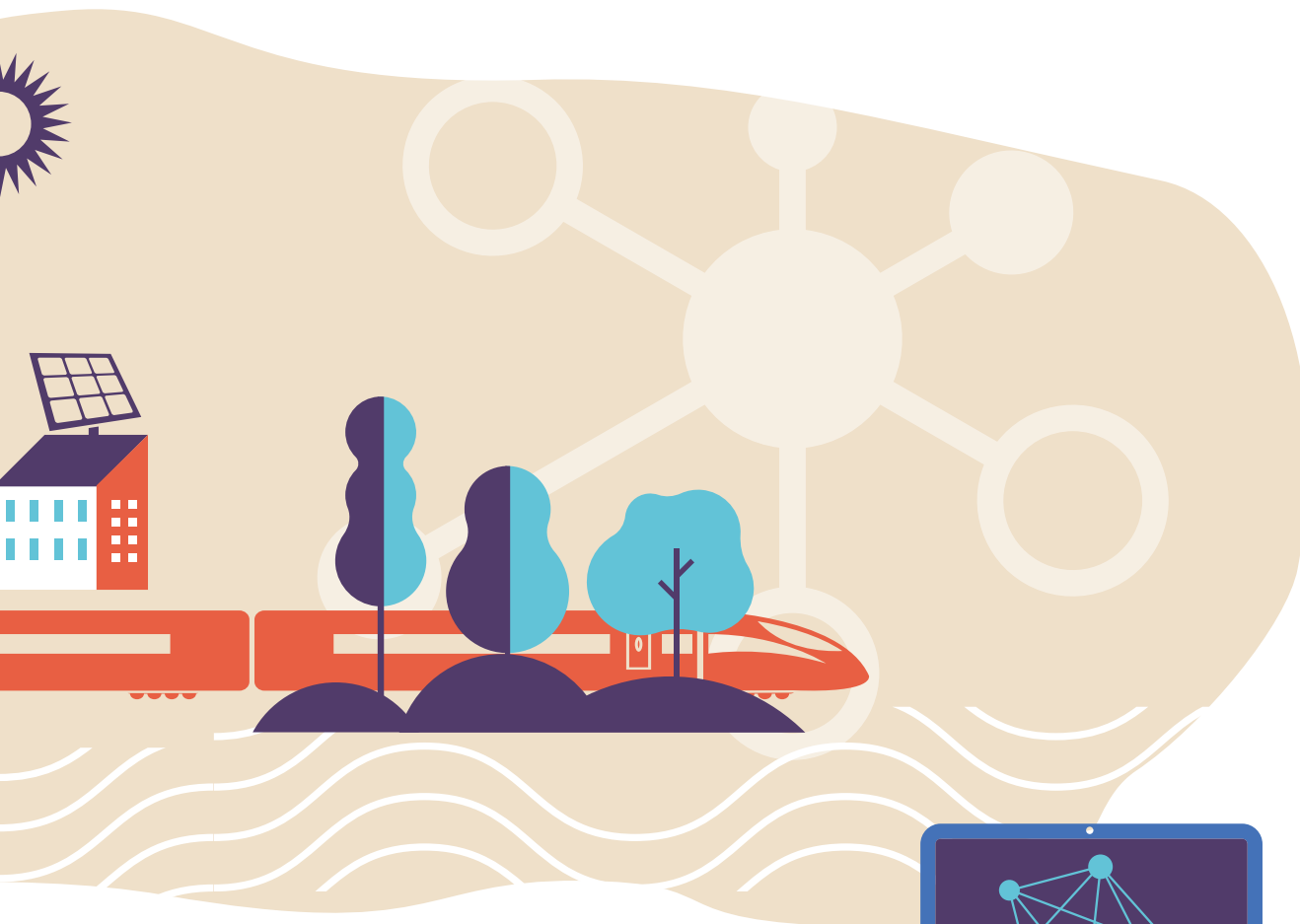
### Upplevelser och aktiviteter som grund för besöksnäring

Upplevelser och aktiviteter bidrar till Östergötlands attraktionskraft. För att stärka besöksnäringen och få fler besökare behövs ett utvecklat samarbete mellan Region Östergötland, Östergötlands kommuner, besöksnäringen och övrigt näringsliv. Destinationsutveckling bygger på platsens förutsättningar och en bredare platsutveckling som tar in platsens hela potential.

### Verka för nödvändiga infrastrukturinvesteringar görs, att nya stambanor byggs och att Ostlänken färdigställs snarast

Tillgängligheten genom Östergötland samt till omvärlden ska stärkas och förbättras. För att skapa ett uppkopplat Östergötland krävs att Ostlänken och i förlängningen nya stambanor byggs och färdigställs. Detta gäller också utbyggnaden av riksväg 50, dubbelspåret upp mot Hallsberg och E22 för att säkra detta nationella transportstråk och inte minst den nya sträckningen i höjd med Söderköping för att stärka funktionaliteten i sydöstra Östergötland, såväl som E4:ans kapacitet och förstärkning av södra stambanans kapacitet och funktion.

Ostlänken är en nödvändighet för att hantera en ökande befolkning och ett mer sammanhållet Östergötland där arbets- och studiependling med hållbara transportslag är en naturlig del. Region Östergötland ska samverka med



Östergötlands kommuner i syfte att säkerställa dessa och andra viktiga transportinfrastrukturinvesteringar i Östergötland.

### Ett hållbart transportsystem

Transportsystemet ska vara klimatneutralt och energisnålt. Här har Östgötapendeln en central roll. En väl utbyggd transportinfrastruktur av hög kvalitet som skapar goda förutsättningar för kollektivtrafiken är nödvändig. Ett hållbart transportsystem är ett jämställt transportsystem. I ett jämställt transportsystem tas både kvinnors och mäns behov och förutsättningar tillvara och ges samma betydelse i planeringen av systemet. Region Östergötland, andra regioner, Östergötlands kommuner och relevanta myndigheter måste därför samordna planeringen av transportsystemet i Östergötland ännu bättre. Här har Region Östergötland en viktig roll som samordnare, givet sina uppdrag som länsplaneupprättare och kollektivtrafikmyndighet. Möjligheten till hållbart resande ska vara en bärande princip i den rumsliga strategin.

### Fler digitalt uppkopplade östgötar

I ett tillgängligt Östergötland är utvecklingen av digitala tjänster och ökad tillgång till digital infrastruktur avgörande komponenter. Tillgången till digital infrastruktur bidrar till att det är möjligt att bo och verka, och ta del av samhällsfunktioner i hela Östergötland, ett sammanhållet Östergötland. Detta kan minska behovet av transporter. Utbyggnaden av digital infrastruktur är i Sverige marknadsdriven och det finns flertalet aktörer, privata nätbolag såväl som offentliga stadsnät, inom regionen. Principen är en marknadsstyrd utveckling kompletterad med offentliga insatser i områden där kommersiella investeringar ej bär sig. Region Östergötland ska stödja nätutbyggnaden samt kommunernas arbete så att de regionala målen nås. Samordning, analyser samt arbete kring efteranslutningar kommer vara särskilt viktigt. Nya möjligheter till samverkan bör prövas.

### Läs mer på Region Östergötlands webbsida

[www.regionostergotland.se/regional-utveckling/kunskapsbibliotek](http://www.regionostergotland.se/regional-utveckling/kunskapsbibliotek)



- Bredbandsstrategi för Östergötland 2018-2025
- ÖMS 2050 – samverkan kring planering i östra Mellansverige
- Länstransportplan, LTP 2018-2029
- Regionalt trafikförsörjningsprogram
- Kulturplan 2020-2023
- Gemensamt utvecklingsprogram för kust och skärgård i Östergötland och Norra Småland 2030
- Regionalt serviceprogram 2014-2020
- Kunskapsunderlag: Hållbara transporter i Östergötland Boverket rapport: Regionernas roll i gestaltad livsmiljö
- Rapport: "Är kvinnor klimatsmartare än män? – ett perspektiv på arbetspendlingen i Östergötland Boverket rapport: Regionernas roll i gestaltad livsmiljö





# Klimatneutralt och cirkulärt

## Mål

### Ett klimatneutralt och energieffektivt Östergötland

År 2040 är energiproduktionen- och distributionen helt förnybar och robust.

Effektivitet och hållbarhet är ledord i resursanvändningen och vid produktion används alltid livscykel- och systemperspektiv. Transportsystemet i Östergötland är effektivt, innovativt och hållbart. Ekonomin präglas av cirkulära flöden med en ansvarsfull konsumtion.

## Analys

Miljömässig (eller ekologisk) hållbarhet är ett bredare begrepp än klimat- och energi, t.ex. är biologisk mångfald ett viktigt perspektiv. Ur ett utvecklings- och tillväxtperspektiv är dock t.ex. biologisk mångfald och klimatanpassning viktiga perspektiv, men mer som förutsättningar. Utvecklingsstrategin fokuserar därför på energi och klimat. Alla former av omsättning av energi innebär en påverkan på miljön, exempelvis genom ökad resursanvändning, påverkan på lokal luftkvalitet eller genom en förändrad livsmiljö för växter och djur. Därav behöver planerade åtgärder och projekt utvärderas så att det inte uppstår målkonflikter i genomförandet av dem. Lokal produktion av förnybar energi är en nyckel för att klara energiomställningen, men utvecklingen och möjligheterna skiljer sig åt mellan olika produktionsformer.

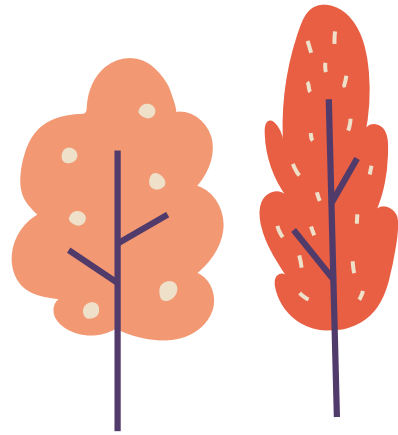
Östergötlands näringsliv står för nära hälften den totala energianvändningen i länet. Uppvärmningen av bostäder och lokaler i Östergötland står för cirka en fjärdedel av länets totala utsläpp. Men utvecklingen för att minska utsläppen går åt rätt håll. Mellan åren 1990 och 2016 halverades utsläppen av växthusgaser tack vare energieffektivisering i befintliga byggnader, utfasning av olja samt högre energiprestanda vid nybyggnation. Transportsektorn står för en tredjedel av Östergötlands totala växthusgasutsläpp, vilket är samma nivå som övriga riket.

Hushållens konsumtion har en stor påverkan på miljö och klimat. För att nå en hållbarhet krävs ökad resurseffektivitet bland annat genom avfallsförebyggande åtgärder och ökad återanvändning, eller återbruk. Den digitala utvecklingen ger möjligheter men är ofta energikrävande. Dessutom krävs giftfria kretslopp i både tekniska och biologiska flöden så att det är möjligt att materialåtervinna uttjänade produkter. Det finns dock många andra konsumtionsfrågor som är av vikt för att minska utsläppen av växthusgaser och där olika aktörer redan gör, och kommer att genomföra värdefulla insatser framöver.

## Prioriterade områden att kraftsamla kring

### Säkerställ genomförandet av energi- och klimatstrategin i Östergötland

En förutsättning för ett lyckat energi- och klimat arbete är samverkan. Länsstyrelsen och Region Östergötland har tagit fram en energi- och klimatstrategi för Östergötland. Framtagandet av strategin har skett i bred



samverkan med bland annat näringslivet och idéburen sektor. Dessa aktörer har olika roller i omställningen mot ett hållbart samhälle. Den offentliga sektorn kan gå före och agera främjande. Länsstyrelsen och Region Östergötland samordnar genomförandet av strategin för ett effektivt energi- och klimatarbete vilket i sin tur bidrar till att uppnå de regionala målen med utgångspunkt i länsstyrelsens ansvar för att leda och samordna arbetet. Här spelar framtagandet av handlingsplaner en viktig roll.

Energi- och klimatstrategin har sex övergripande insatsområden med identifierade nyckelinsatser inom varje insatsområde.

- Förnybar och robust energiproduktion
- Energi- och klimateffektivt näringsliv
- Energi- och klimateffektiva bostäder och lokaler
- Hållbara och effektiva transporter
- Cirkulär ekonomi och konsumtion
- Hållbart jord- och skogsbruk

De fyra första insatsområdena behandlar traditionella energi- och klimatfrågor som energiproduktion och energianvändning i bostäder och lokaler, industri samt transportsektorn. De två sista insatsområdena behandlar bredare aspekter av påverkan på klimatet och resursanvändning med syfte att fanga upp såväl konsumtionsperspektivet, cirkulära flöden och källor till växthusgaser utanför energisystemet. Indelningen av olika tematiska områden har gjorts för att på ett systematiskt sätt kunna arbeta med implementering av strategin och måluppfyllnad.

### Läs mer på Region Östergötlands webbsida

[www.regionostergotland.se/regional-utveckling/kunskapsbibliotek](http://www.regionostergotland.se/regional-utveckling/kunskapsbibliotek)

- Energi- och klimatstrategi för Östergötland, 2019-2023
- Tillväxtanalys rapport: Miljödriven näringslivsutveckling
- SKR rapport: Ledarskap för hållbar utveckling
- SKR rapport: Klimatförändringens lokala effekter



# Förnyelseförmåga och konkurrenskraft

## Mål

### Östergötlands näringsliv fortsätter att skapa hållbar regional tillväxt

År 2040 behåller och utvecklar Östergötland sin attraktion och konkurrenskraft i den allt snabbare globala utvecklingen. Genom en stark innovationsförmåga och utveckling skapas grunden för arbete, välfärd och en hållbar tillväxt. Näringslivet har förmågan att attrahera, behålla och utveckla kompetens, skapa tillgång till kapital och ta tillvara internationaliseringens möjligheter.

## Analys

Östergötland har ett diversifierat näringsliv med stor branschbredd bestående av små och medelstora företag, men också en rad internationella storföretag. Sammantaget innebär detta goda förutsättningar för en hållbar utveckling i länet. En stor bredd i näringslivet, kombinerat med framstående spetsföretag, är en viktig utgångspunkt för att stärka Östergötlands konkurrenskraft.

Den högteknologiska industrin är viktig i Östergötland. En faktor bakom den utvecklingen är en lång tradition av stark samverkan mellan näringslivet, Linköpings universitet och innovationsstödsystemet. Den samverkan kan utvecklas ytterligare för att driva tillväxt och konkurrenskraft i näringslivet. Inte minst gäller det den kunskapsintensiva universitetssjukvårdens kopplingar till innovationer, där Östergötland har flera företag som är ledande inom sin bransch. Även inom de gröna näringarna finns en gedigen kompetens och innovationsförmåga i länet.

Östergötland behöver även fortsättningsvis driva insatser för en ekonomisk tillväxt som är hållbar för miljö och samhällsutveckling. Det kräver innovation och förnyelse inom flera områden. Det är viktigt att satsningar på forskning och utveckling möts upp av satsningar för att kommersialisera och skapa nytta av idéer, eftersom det driver entreprenörskap och attraherar investeringar. På det sättet kan förutsättningarna stärkas för en hållbar tillväxt med stärkt konkurrenskraft, innovationskraft och omställningsförmåga. En starkare integrering mellan marknaderna i östra Mellansverige kan stötta företagen i deras internationella satsningar och öka tillgången till globala nätverk. Dessutom behöver företagens förnyelseförmåga stärkas så att de snabbt kan anpassa sig till förändringar i omvärlden.

Smart specialisering är en strategisk metod för att styra utvecklingsaktiviteter som ska bidra till ekonomisk utveckling och omställningsförmåga. Metoden pekar ut riktningen för hur starka nischer kan utvecklas i regionen, exempelvis genom att koppla ihop produktionsmiljöer med ledande regionala kunskapsområden. Smart specialisering handlar om att stötta konkreta aktiviteter som kan bidra till nytta, förnyelse, utveckling och synergier för flera sektorer. Det arbetet behöver fortsatt utvecklas.

## Prioriterade områden att kraftsamla kring:

### Stimulera entreprenörskap och nyföretagande

I Östergötland finns ett effektivt främjandesystem. Det skapar förutsättningar för ett diversifierat näringsliv som drar nytta av de styrkor och den spetskunskap som finns i länet. En utveckling av främjandesystemet ökar företagens förutsättningar att ta vara på sina möjligheter till expansion, stärka

sin konkurrenskraft och stå starka vid förändringar. För att stimulera fler kvinnor att starta och utveckla sitt företagande är jämställdhetsperspektiv viktigt i det arbetet. Entreprenörskapet måste också ges plats i skola, högre utbildning och forskning för att långsiktigt stärka företagande och kapacitet för förnyelse.

### Utveckla Östergötlands styrkeområden

Östergötlands fem styrkeområden bidrar till ökade förädlingsvärden och fler kunskapsintensiva och högteknologiska företag:

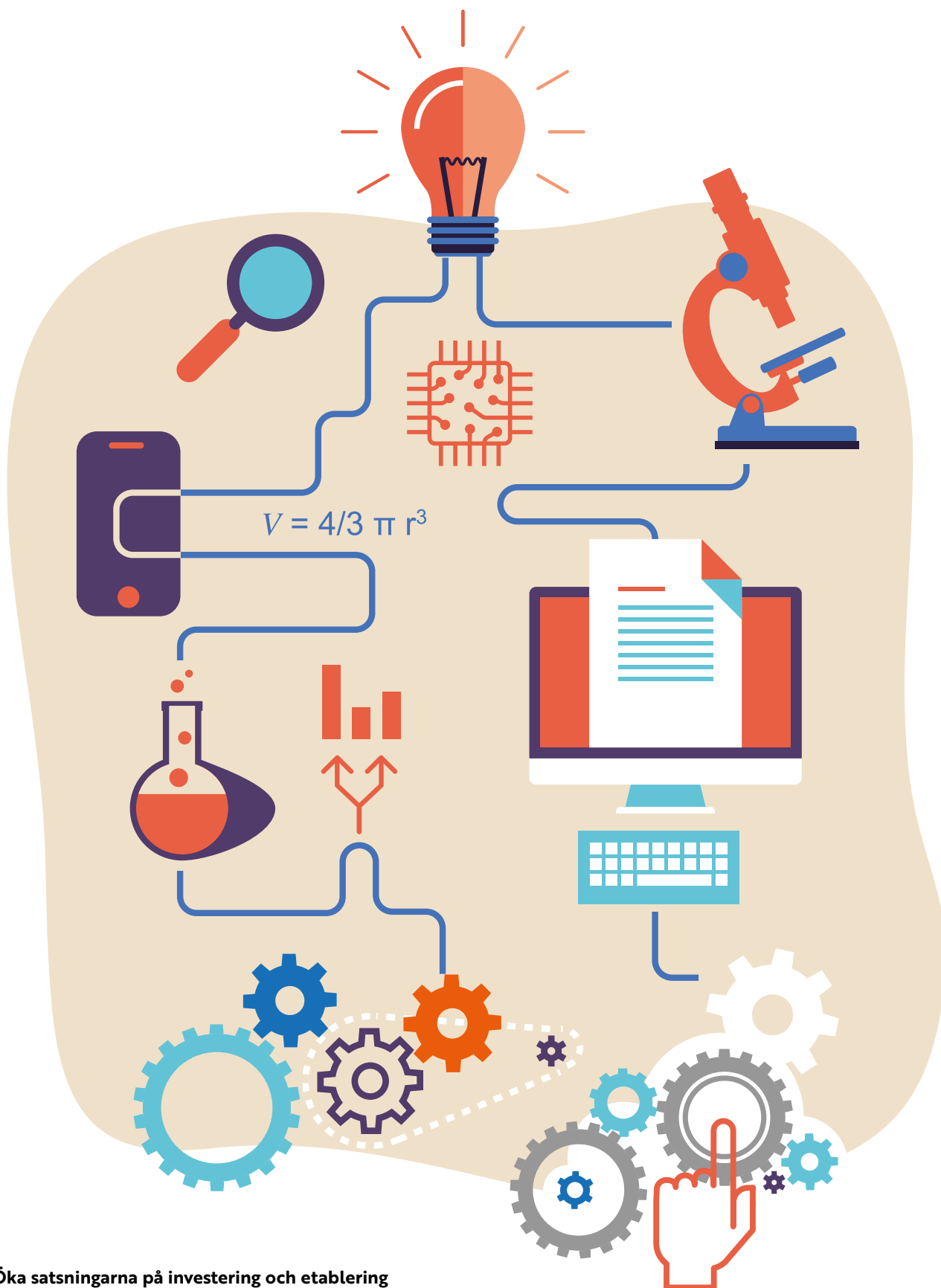
- Uppkopplade produkter och system
- Effektiv logistik
- Visualisering och simulering
- Miljönytta som affär
- Avancerade material

Inom dessa områden har Östergötland framgångsrik forskning och framstående företag, vilket kan ge en ledande position både nationellt och internationellt. Östergötlands styrkeområden kan skapa extraordinära förutsättningar för tillväxt, både inom respektive styrkeområde och genom korsbefruktningsmed Östergötlands starka branscher och företag. Smart specialisering och regionala styrkeområden byggs av bredd och spets i både näringsliv och utbildningssystem.

Centrala aktörer för arbetet med smart specialisering är Region Östergötland, Linköpings universitet, Östergötlands kommuner med Linköpings Science Park och Norrköpings Science Park, statliga myndigheter med forsknings- och innovationsverksamhet, som till exempel SMHI, Polismyndigheten och LFV, samt det östgötska näringslivet.

### Linköpings universitet är viktig som nod för utbildning och forskning

Samverkan behöver fortsätta mellan Linköpings universitet, näringslivet och det offentliga. Det finns en lång tradition i Östergötland av kommersialisering av forskning, som har drivit fram världsledande företag ur lärosalar och labb på universitetet. Linköpings universitet har en central roll för utvecklingen av innovationer genom starkt samarbete mellan andra lärosäten, företag och det omgivande samhället.



$$V = \frac{4}{3} \pi r^3$$

### Öka satsningarna på investering och etablering

Östergötland är ett attraktivt län med goda förutsättningar att stärka sin konkurrenskraft ur ett investerings- och etableringsperspektiv, inte minst i förhållande till den internationella marknaden. En effektiv samverkan för att möta upp näringslivets intresse för regionen, skapar nya affärsmöjligheter för länets kommuner. Regionens aktörer behöver därför samverka i högre utsträckning för att lyfta Östergötlands styrkor, förutsättningar och potential.

### Läs mer på Region Östergötlands webbsida

[www.regionostergotland.se/regional-utveckling/kunskapsbibliotek](http://www.regionostergotland.se/regional-utveckling/kunskapsbibliotek)

- Smart specialiseringsstrategi för Östergötland
- Tillväxtanalys rapport: Regionala tillväxtpolitiska utmaningar



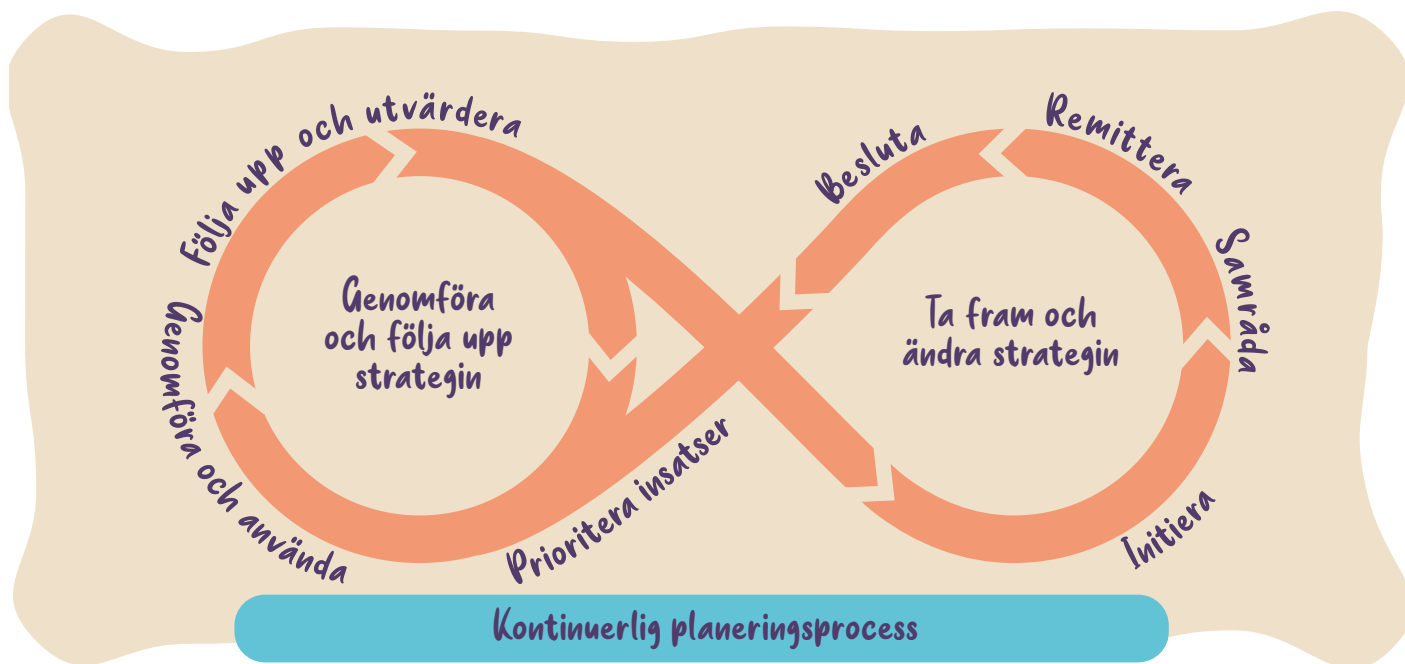
# En gemensam kraftsamling

Utvecklingsstrategin behöver ingå i en kontinuerlig process där den successivt stäms av mot det som händer i Östergötland. Avgörande vid bedömningen av om strategin behöver ändras är bland annat den nytta den kan ha som underlag för olika beslut i länet. Ett naturligt led i den kontinuerligt bedrivna utvecklingsplaneringen är därför att löpande följa upp och utvärdera strategins effekter i olika avseenden.

Samhällsförändringar sker i allt snabbare takt. Utvecklingsstrategin behöver ses över kontinuerligt för att ge stöd åt utvecklingsarbetet i Östergötland. De strategiska områden och prioriterade områden för kraftsamling behöver analyseras och insatser behöver delas in i vad som ska genomföras i ett kort perspektiv och vad som ska genomföras i ett längre perspektiv. Här har politiken i Region Östergötland och Östergötlands kommuner en viktig roll

i prioritering av insatser i respektive organisations verksamhetsplanering. Genomförandet av utvecklingsstrategin spänner över många olika områden.

De effekter som utvecklingsstrategin leder till bör följas upp och utvärderas. En årlig uppföljning och utvärdering ska göras. Löpande uppföljningar av utvecklingsstrategin fungerar som underlag för och underlättar prövningen av utvecklingsstrategins aktualitet som ska göras varje mandatperiod.

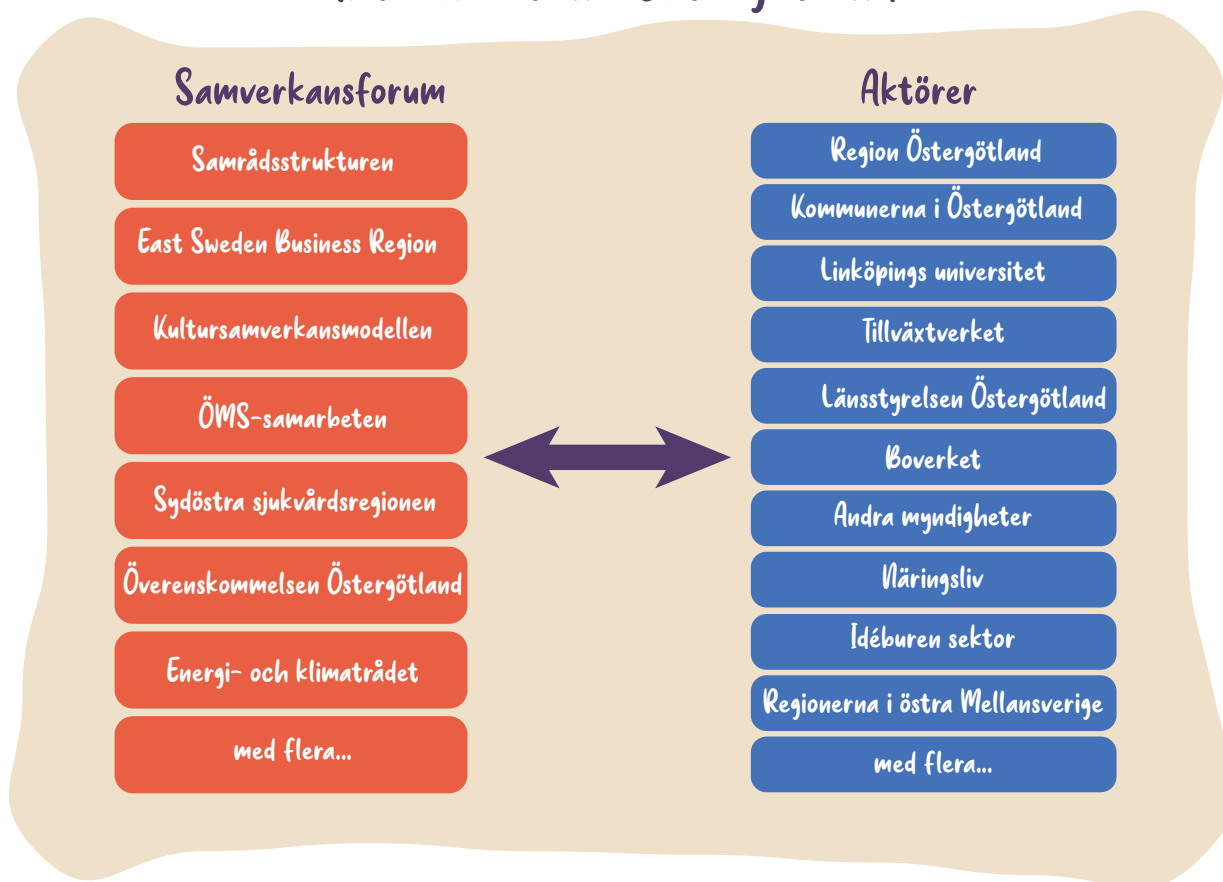


## Samverkan

För att nå målen i utvecklingsstrategin krävs en gemensam kraftsamling med samverkan mellan aktörer: region, kommuner, myndigheter, Linköpings universitet, näringsliv och idéburna organisationer m.fl. Redan idag finns flera nätverk och plattformar i Östergötland. Dessa ska användas och är viktiga i genomförandet. Den gemensamma samrådsstrukturen där Region Östergötland och Östergötlands kommuner med flera samverkar utgör ryggraden i samverkan

och dialog mellan det offentliga Östergötland. Strategiska samrådet, det politiska samverkansorganet i strukturen är styrgrupp för utvecklingsstrategin. Politiska samtal är en viktig del i samverkan, i att skapa förståelse för olika roller och bidrag i våra gemensamma processer. De ledningsgrupper med chefstjänstpersoner som finns under strategiska samrådet leder arbetet med genomförandet. Ledningsgruppen för strategiska frågor är samordnande, leder och styr arbetet och är beredande organ till strategiska samrådet. Det är viktigt att våga, att strukturerna inte hindrar utan anger ramarna. Några aktörer som utifrån sin situation kan t.ex. gå före och prova, experimentera. Det gynnar den gemensamma utvecklingen i Östergötland då alla kan ta del av resultaten.

# Aktörskartan i Östergötland



Utvecklingsstrategin är ett gemensamt ansvar. Region Östergötland har en naturlig roll som samordnare i genomförandet utöver att stå för det regionala perspektivet utifrån uppdrag, men grunden för framgång är att alla aktörer i Östergötland tillsammans bidrar. En gemensam kraftsamling innebär att alla bidrar till genomförandet av strategin med såväl kompetenser som resursättning. Genomförandet av utvecklingsstrategin behöver tas in i respektive organisationsplaner och budgetar. Utvecklingsstrategin (inkl. den kommande rumsliga strategin) behöver samspela med kommunala planeringsprocesser. En viktig aspekt är flernivåsamverkan. Aktörerna på de olika nivåerna har olika uppdrag och mandat och tillsammans skapas en starkare helhet.

Flera av de befintliga regionala styrdokumenterna kommer att ses över och uppdateras så att de stödjer genomförandet av den regionala utvecklingsstrategin.

## Kunskap och lärande

Genomförandet av strategin ska utgå från ett kontinuerligt kunskapsbyggande kring Östergötlands förutsättningar. På detta sätt bygger vi upp en gemensam beredskap och förmåga att hantera både kända och okända utmaningar och möjligheter. Ett gemensamt förhållningssätt till detta ska arbetas fram. En metod utvecklas. Här är samrådsstrukturen en viktig plattform för det utvecklingsarbetet.

Detta ger förutsättningar för att utveckla arbetet med strategin. Genom gemensamt lärande möjliggörs samverkan och i förlängningen samhandling.

En gemensam bild av Östergötlands behov och förutsättningar skapas. Det skapar förutsättningar att binda samman olika planeringsprocesser på nationell, regional och lokal nivå. En fortsatt gemensam kunskapsuppbyggnad skapar goda förutsättningar för den översyn som enligt förordningen om regionalt tillväxtarbete (SFS 2017:583) ska ske minst en gång varje mandatperiod.

## Uppföljning och utvärdering

Uppföljning och utvärdering är tätt sammanlänkat med den gemensamma kunskapsuppbyggnaden. I framtagandet av en metod behöver indikatorer för uppföljning identifieras. Här bör de nationella indikatorerna som regeringen och dess myndigheter använder för att följa upp det regionala utvecklingsarbetet i Sverige beaktas. Detta gäller dels den resultatuppföljning som sker i den årliga budgetpropositionen, dels BRP+ där Tillväxtverket leder utvecklingsarbetet med utgångspunkt i OECD:s Better Life Index.

## Definitioner och begrepp

**Hållbarhet** utgår ifrån Agenda 2030 och de tre dimensionerna på hållbar utveckling, den ekonomiska, den sociala och den miljömässiga.

**Inkludering** innebär att alla ska känna sig inkluderade utifrån kön, könsöverskridande identitet eller uttryck, etnisk tillhörighet, religion eller annan trosuppfattning, funktionsvariation, sexuell läggning och ålder.

**Socioekonomiska faktorer** är sociala och ekonomiska faktorer som utmärker individer eller grupper inom den sociala strukturen som t.ex. arbete, utbildning och boende.

**Jämställdhet** innebär ett tillstånd där kvinnor och män har lika rättigheter, villkor, möjligheter samt makt att själva forma sina liv och bidra till samhällets utveckling.

**Kön** beskrivs i denna strategi genom att använda begreppen kvinnor och män. Detta är dock med medvetande om att alla människor inte definierar sig som antingen kvinna eller man. Därför har en generalisering gjorts genom att använda könen kvinna och man för att kunna jämföra dessa grupper. Skrivningar i texten lyder ofta "Kvinnor och män.". Det kan ses som ett exkluderande språk men anledningen till generaliseringen är att det idag inte finns något tredje juridiskt kön och därför heller ingen statistik att jämföra mellan fler än två könstillhörigheter.

**Jämlikhet** bygger på principen om allas lika rättigheter oberoende kön, könsöverskridande identitet eller uttryck, etnisk tillhörighet, religion eller annan trosuppfattning, funktionsvariation, sexuell läggning och ålder.

**Mångfald** kan handla om ett förhållande som är växlande eller varierande och/eller som en generell beteckning för sådant som inom sig uppvisar åtskillnad. Mångfald kan exempelvis kopplas till att det finns en spridning bland de ovan nämnda inkluderings- och socioekonomiska faktorerna.

**Bruttoregionalprodukt** (BRP) är den regionala motsvarigheten till bruttonationalprodukt (BNP) mätt från produksidan, det vill säga värdet av den samlade produktionen.

**BRP+** är ett mätsystem som visar hur den regionala livskvaliteten utvecklas, både här och nu och på lång sikt.

**Rumslighet** omfattar frågor om lokaliseringsmönster, läge, placering och verksamhetens och företagens utbredning och spridning geografiskt i tid och rum. (Regional) rumslig planering avses här frågor (av mellankommunal och regional betydelse) som berör lokaliseringsmönster, läge, placering och verksamhetens och företagens utbredning och spridning geografiskt i tid och rum. Den (regionala) rumsliga planeringen stärker förutsättningarna att samordna olika beslutsnivåer och politikområden genom att synliggöra viktiga strukturer och samband.

**Fysisk planering** omfattar den verksamhet som syftar till att avgöra hur mark och vatten skall användas i tid och rum. Arbetet med fysisk planering leder i regel till formuleringen av olika typer av planer, främst översiktsplaner och detaljplaner vilka regleras av plan- och bygglagen, men omfattar även den planering som t.ex. Trafikverket gör för framför allt vägar och järnvägar. Funktionalitet innebär här en beskrivning av hur väl bostads-, arbets- och studiemarknader samspelar och fungerar som en enhet.

**Regionintegrering** beskriver en process där funktionaliteten i en funktionell region förbättras. Regionen integreras så att den fungerar bättre, framför allt en rörelse mot att bostads-, arbets- och studiemarknaderna samspelar och fungerar bättre som en enhet. De är väl integrerade rumsligt (geografiskt).

**Regionförstoring** innebär samma typ av rörelse som för regionintegreringen, men handlar om att utöka den funktionella regionens utbredning. Traditionellt att förstora en arbetsmarknadsregion. En process där t.ex. två regioner som tidigare haft låg gemensam funktionalitet går mot att allt mer hänga samman, framför allt vad gäller bostads-, arbets- och studiemarknader.



