

## Program för god och jämlik hälsa, Region Gävleborg

endast utskriftsdatumet



## Innehåll

Program för god och jämlik hälsa, Region Gävleborg .....	1
Innehåll .....	2
Syfte och omfattning .....	3
Bakgrund för programmet .....	3
Vision .....	5
Mål för organisationen.....	6
Uppföljning .....	10
Programmets underlag.....	10

Kopians giltighet garanteras endast utskriftsdatumet

## Syfte och omfattning

*Program för god och jämlik hälsa, Region Gävleborg* syftar till att tydliggöra, att alla Region Gävleborgs verksamheter har möjlighet och ansvar att bidra till en god och jämlik hälsa i Gävleborg. Programmet tydliggör det genom:

- Beskrivning av att Region Gävleborgs verksamheter påverkar hälsa
- Vision, mål och prioriteringar
- Uppföljning av programmet

Det strategiskt styrande programmet fastställs av regionfullmäktige och bestämmer den politiska viljeinriktningen för vad som ska uppnås inom området. Programmet omfattar Region Gävleborgs samtliga nämnder och förvaltningar under perioden 2022-2030.

## Bakgrund för programmet

*Program för god och jämlik hälsa, Region Gävleborg*, konkretiserar en del av Region Gävleborgs övergripande arbete för social hållbarhet utifrån hållbarhetsstrategin. Genomförandet av programmet ska dock även ta hänsyn till ekonomisk- och miljömässig hållbarhet.

Programmet ska ses som ett komplement till det arbete som görs inom ramen för den regionala utvecklingsstrategin. Detta program omfattar *förutsättningarna* för regional utveckling, medan den regionala utvecklingsstrategin omfattar det regionala utvecklingsuppdraget och arbetet för ett jämställt och jämlikt samhälle samt jämlika livsvillkor för befolkningen i Gävleborg. Programmet ersätter det tidigare folkhälsoprogrammet *Jämställd och jämlik hälsa för ett hållbart Gävleborg 2015-2020*. Erfarenheter och resultat från det tidigare arbetet har tagits till vara och legat till grund för det nuvarande programmet, dess utveckling och utformning.

## Förutsättningar

Region Gävleborg verkar i ett län som för de flesta är ett bra län att växa upp och leva i, men som också har stora jämlikhetsutmaningar som bland annat påvisats i *Jämlikhetsutredningen Jämlikt Gävleborg* och vars mönster också ses nationellt. Ojämlikheten ökar i Gävleborg. Det finns till exempel tydliga skillnader i livsvillkor, så som utbildningsnivå, inkomst och förvärvsfrekvens, mellan olika grupper av invånare i olika delar av länet. Till exempel är skillnaderna i inkomst i länet, mellan de som tjänar mest och de som tjänar minst, större idag än för både tio och 20 år sedan.

Utmärkande för Gävleborg är att det är vanligare med resurssvaga grupper. I jämförelse med riket som helhet, har Gävleborg en högre andel av befolkningen som har svagare resurser som exempelvis:

- har en låg utbildning,
- står utanför arbetsmarknaden,
- har små ekonomiska marginaler och
- har en svag hälsa, alternativt riskerar hälsoproblem i framtiden

Gävleborg har även en högre andel av befolkningen som *samtidigt* har flera svagare resurser. Det är med andra ord i ökande utsträckning samma grupper som har låg inkomst som också har en låg utbildning, står utanför arbetsmarknaden, har sämre hälsa, en låg grad av tillit och samhällsdeltagande samt bor i resurssvaga områden.

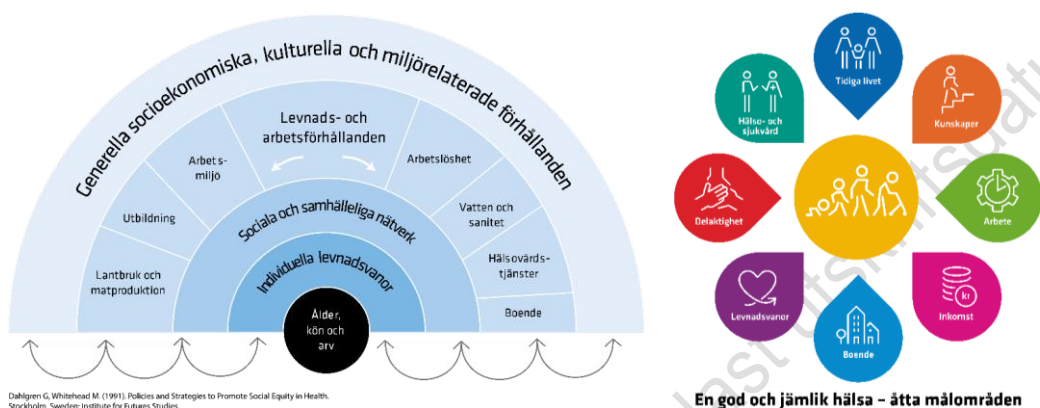
Ojämlika skillnader i livsvillkor ger ojämlik hälsa i befolkningen. En god och jämlik hälsa i befolkningen är beroende av jämlika livsvillkor och att alla invånare erbjuds likvärdig tillgång till vård, kultur, kollektivtrafik och livsmiljöer av god kvalitet leder till många positiva effekter. Allt detta är också förutsättningar för en god och hållbar regional utveckling. Alla vinner på ett mer jämlikt län, såväl individ som samhälle, både de som lever nu och kommande generationer.

## **Region Gävleborgs verksamheter påverkar invånarnas hälsa**

Alla Region Gävleborgs verksamheter har möjlighet att genom sitt dagliga arbete påverka och skapa förutsättningar för en god och jämlik hälsa. Tillsammans bidrar olika verksamheter, på olika sätt, till mer jämlika livsvillkor och möjligheter. Region Gävleborgs verksamheters arbete ger effekter för befolkningens hälsa – *direkt* (exempelvis genom att ge en god och jämlik vård samt ett förebyggande och främjande arbete som särskilt når de med störst behov) eller *indirekt* genom förbättrade förutsättningar för likvärdiga möjligheter och livsvillkor (exempelvis genom folkhögskolornas arbete för utbildning, det regionala tillväxtarbetets stärkande av kompetenser, företagande och sysselsättning, tillgängligheten av infrastruktur och kollektivtrafik, samt främjande och stärkande av kulturaktiviteter och kulturutveckling).

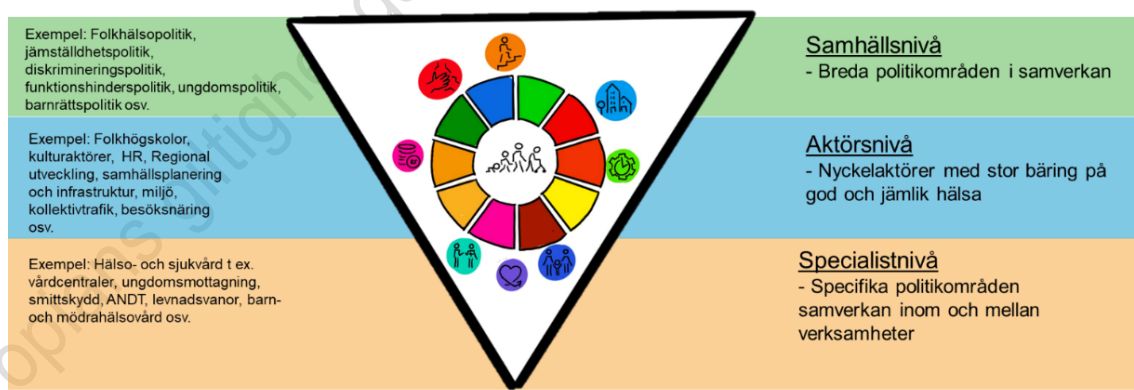
Även de interna resurserna har en stor påverkansmöjlighet. Region Gävleborg är en stor arbetsgivare och både arbetsmiljö och arbetsförhållanden har en stor påverkan på medarbetarna och på invånarna i Gävleborg. Region Gävleborg har också en stor del strategiska resurser som arbetar i stora processer med flera av Gävleborgs aktörer för att på olika sätt utveckla länet till en mer hållbar plats med allt från hälsofrämjande insatser, till välfärds- och miljöfrågor.

Det är många faktorer, många aktörer och många verksamheter som kan påverka förutsättningarna för god och jämlik hälsa. Det försöker nedanstående två figurer tydliggöra. Den första figuren (solfjäders) illustrerar vad som påverkar hälsan i en befolkning och den andra figuren illustrerar detsamma utifrån folkhälsopolitikens målområden. Sju målområden handlar om livsvillkor, ett målområde belyser hälso- och sjukvårdens viktiga roll.



Figur 1: Hälsans bestämningfaktorer, Folkhälsomyndigheten (2020?) efter Dahlgren och Whitehead (1991).  
 Figur 2: Folkhälsopolitikens målområden, Folkhälsomyndigheten (2020?)

Alltså arbetet för god och jämlik hälsa bedrivs på flera nivåer i Region Gävleborg och bidrar därmed på olika sätt till både globala och nationella hållbarhets- och hälsopolitiska mål. Det är därför *Program för god och jämlik hälsa, Region Gävleborg* har syftet att tydliggöra verksamheternas möjligheter och ansvar att bidra till en god och jämlik hälsa i Gävleborg.



God och jämlik hälsa

Figur 3. Region Gävleborg påverkar god och jämlik hälsa på olika nivåer, från samhällsnivå till specialistnivå.

## Vision

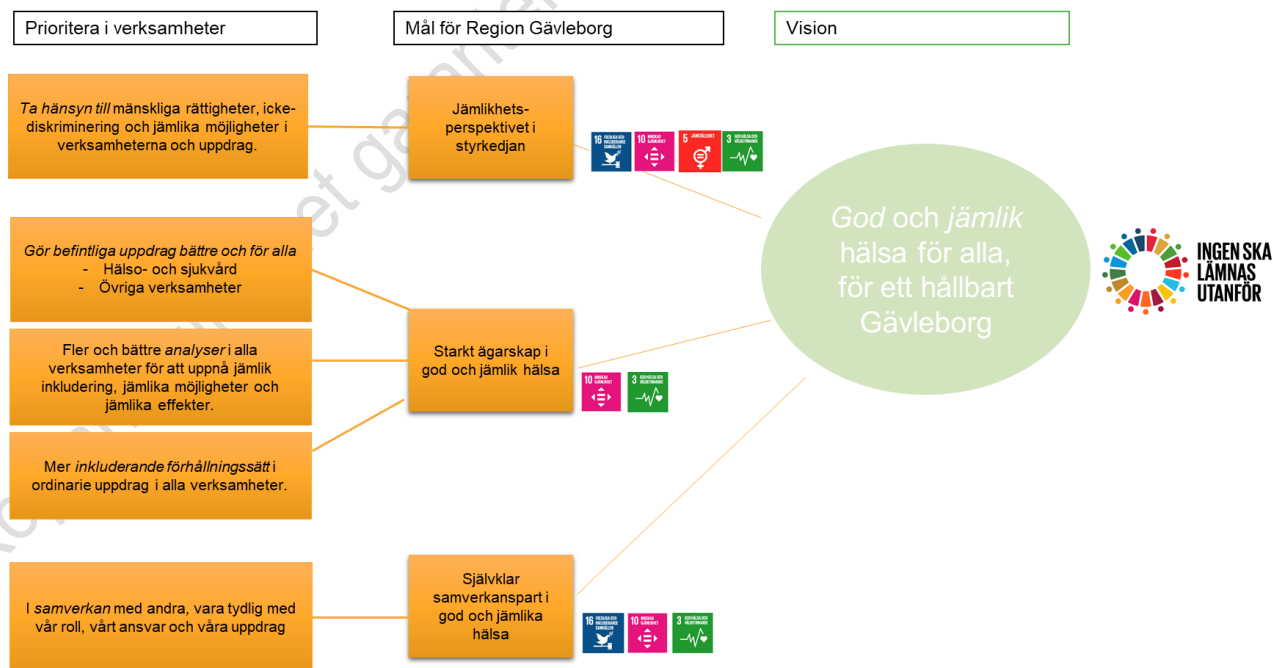
God och jämlik hälsa för alla, för ett hållbart Gävleborg.

Visionen betyder förbättrade förutsättningar för en god hälsa för *alla* länets invånare och därmed också förbättrade förutsättningar för en mer jämlik hälsa i länet. God och jämlik hälsa är beroende av goda och likvärdiga möjligheter och livsvillkor för alla invånare *oavsett* kön, könsöverskridande identitet eller uttryck, etnisk tillhörighet, religion eller annan trosuppfattning, funktionsnedsättning, sexuell läggning, ålder, socioekonomisk position eller var i länet en verkar och bor. Region Gävleborgs verksamheter har en stor roll och påverksansmöjlighet för att visionen ska bli verklighet.

## Mål för organisationen

Eftersom Region Gävleborgs verksamheter ger effekter på befolkningens hälsa, direkt eller indirekt, är kvaliteten på verksamheternas arbete samt deras inkludering av *alla* invånare av stor vikt: *det handlar om att göra det befintliga uppdraget bättre och för alla*. Detta kräver styrning mot god och jämlik hälsa, ägarskap för frågan i alla verksamheter samt tydlighet i samverkan med andra.

*Program god och jämlik hälsa för Region Gävleborg*, har tre mål som visar på ett önskat läge för Region Gävleborg som organisation. Kopplat till målen finns prioriteringar för vad Region Gävleborgs samtliga verksamheter behöver bli bättre på och utveckla för att uppnå målen, och i förlängningen visionen. Se hur mål och prioriteringar hänger ihop i figur 4 nedan.



Figur 4. Bilden visar prioriteringar som behöver genomföras för att uppnå uppsatta mål för organisationen. De uppfyllda målen kommer ge effekter på visionen om god och jämlik hälsa för befolkningen. (Utkastversionen visar förslag på koppling till agenda 2030)



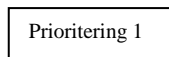
## Region Gävleborg har en styrkedja som genomsyras av ett jämlikhetsperspektiv

Målsättningen är en styrkedja som genomsyras av ett jämlikhetsperspektiv. Det innebär att allt från politiska visioner och målsättningar, förvaltningars budgetar och verksamhetsplaner, samt genomförande och uppföljning av avdelningars och enheters arbete ska inkludera goda och likvärdiga möjligheter och livsvillkor för *alla*.

Att integrera ett jämlikhetsperspektiv i styrkedjan ger medarbetaren bästa förutsättningar att förstå vad som ska prioriteras och vilka individuella handlingar som krävs. Det är *ett* sätt att inkludera lagstyrt arbete för mänskliga rättigheter och icke-diskriminering i genomförandet av vårt arbete och våra uppdrag.

Faktaruta: Att Region Gävleborgs verksamheter ska arbeta icke-diskriminerande och ta hänsyn till mänskliga rättigheter är styrt genom svenska lagar och internationella konventioner, så som exempelvis Diskrimineringslag, FN:s konvention om barnets rättigheter och FN:s konvention om rättigheter för personer med funktionsnedsättning mfl.

För att uppfylla mål 1 behöver Region Gävleborg prioritera att:



### Ta hänsyn till mänskliga rättigheter, icke-diskriminering och jämlika möjligheter i verksamheter och uppdrag

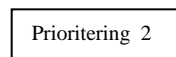
Verksamheter behöver i sitt utövande av uppdrag ta hänsyn till mänskliga rättigheter, icke-diskriminering och jämlika möjligheter. Att anta inkluderande och normkritiska förhållnings- och arbetssätt kan vara ett sätt säkra att normer (medvetna eller omedvetna) inte begränsar möjligheterna för olika grupper av invånare (barn, kvinnor, hbtqi-personer, som exempel). Region Gävleborgs verksamheter behöver synliggöra vilka normer de agerar utifrån och (vid behov) justera till mer inkluderande och normkritiska förhållnings- och arbetssätt. Region Gävleborg behöver även se till icke-diskriminering från ett bredare perspektiv eftersom även individers boendeort eller föräldrars bakgrund kan utgöra grund för ojämlika möjligheter.



## Alla Region Gävleborgs verksamheter har ett starkt ägarskap för god och jämlik hälsa

Alla Region Gävleborgs verksamheter har *möjlighet* och ansvar att bidra till god och jämlik hälsa i Gävleborg utifrån sina respektive uppdrag. Målsättningen är att alla Region Gävleborgs verksamheter *har ett starkt ägarskap* för god och jämlik hälsa. Ett ägarskap i varje verksamhet ger goda förutsättningar för ett tålmodigt och långsiktigt förbättringsarbete som kommer att ge effekter för invånarna.

För att uppfylla mål 2 behöver Region Gävleborg prioritera att:



### Gör befintliga uppdrag bättre och för alla

- **Hälso- och sjukvården** ska ge vård med respekt för alla människors lika värde. Den som har det största behovet av hälso- och sjukvård ska ges företräde till vården. Alla människor i Gävleborg ska få den vård de behöver. Detta ingår i hälso- och sjukvårdens uppdrag – men för att få effekt på god och jämlik hälsa behöver såväl jämlikhet och inkludering som förebyggande och främjande arbete förstärkas. Alla grupper ges inte likvärdiga möjligheter till vård idag, fler behöver inkluderas. Systematiskt och strukturerat förebyggande och främjande arbete behöver stärkas för att nå fler i befolkningen samt för att i större utsträckning nå grupper med större risk och sårbarhet för ohälsa.
- **Övriga verksamheter**, inom allt från kultur, utbildning, arbete, samhällsplanering, infrastruktur och kollektivtrafik, behöver inkludera perspektivet om jämlika livsvillkor och jämlika möjligheter i sina befintliga uppdrag. Det stärker invånarnas livsvillkor och hälsa. Arbete för ökad jämlikhet och inkludering kan ses som en investering som ger avkastning på längre sikt. De positiva effekterna av att fler inkluderas, av att insatser sätts in tidigt och att ohälsa förebyggs genom att livsvillkor och möjligheter stärks är ofta svåra att beräkna från start – men ger minskade verksamhets- och samhällskostnader på sikt.

Prioritering 3

### **Fler och bättre analyser i alla verksamheter för att uppnå jämlik inkludering, jämlika möjligheter och jämlika effekter**

För att verksamheter ska kunna identifiera *sitt* bidrag till exkludering och ojämlika möjligheter samt *sina* möjliga lösningar för ökad inkludering och mer jämlika möjligheter, utifrån *sin* verksamhets specifika uppdrag behöver verksamhetsnära analyser genomföras. Med *analys* menas här ett systematiskt och *återkommande* arbete att analysera *sitt* uppdrag, utbud, utförande, resultat och effekt med ett jämlikhetsperspektiv. Sådana analyser ger kunskaper om vilka grupper av befolkningen verksamheten når, och inte når, samt ger kunskaper om vilka effekter verksamheten ger för olika grupper. Särskilt viktigt är det att synliggöra utestängande strukturer/hinder, såsom brister i bemötande eller regler och krav, som gör att vissa grupper stängs ute.

Prioritering 4

### **Mer inkluderande förhållningssätt i ordinarie uppdrag i alla verksamheter.**

Nya lösningar behöver skapas och anpassas för att inkludera så många som möjligt. De utestängande strukturer som identifieras i de verksamhetsnära analyserna behöver åtgärdas. Region Gävleborgs tjänster och verksamheter behöver mer inkluderande arbetssätt med utgångspunkt i inflytande och delaktighet.



Inflytande och delaktighet innebär bättre hälsa för individen – och bättre kvalitet i verksamheter och uppdrag. Det kräver att inflytande och delaktighet möjliggörs för många olika individers olika förutsättningar och behov. Trygghet, tillit, respekt och bemötande är viktigt i mötet med invånare, konsumenter, kunder, patienter, brukare och anhöriga. Ett inkluderande förhållningsätt innebär att arbeta mer *likvärdigt*. Det vill säga att ibland *göra olika* utifrån människors *olika* behov och förutsättningar - för att alla ska kunna nå samma mål om god hälsa.

### JÄMLIKA MÖJLIGHETER



Figur 5 Jämlika möjligheter kräver förändrade strukturer och/eller att göra olika utifrån behov och förutsättningar – inte att göra lika för alla. Bild hämtad från Jämlikt Gävleborg- Rapport från jämlikhetsutredningen 2021

**Mål 3** **Region Gävleborg är en självklar samverkanspart i arbetet för god och jämlik hälsa i Gävleborg**

Målsättningen är att Region Gävleborg vill och ska bidra till att skapa goda och likvärdiga möjligheter, livsvillkor och hälsa i Gävleborg - i samverkan med andra: det offentliga likväl som det ideella, akademien, näringslivet och invånarna själva. En god samverkan mellan aktörer i Gävleborg ökar möjligheterna för goda effekter på lång sikt för befolkningens och enskilda individers hälsa.

**Prioritering 5** **I samverkan med andra vara tydlig med vår roll, vårt ansvar och våra uppdrag**

I samverkan med lokala, regionala och nationella aktörer behöver Region Gävleborg vara tydlig med sina ansvarsområden, sin värdegrund och sin ambition om god och jämlik hälsa. Genom förståelse för varandras förutsättningar, ansvar och roller blir samverkan bättre

## Uppföljning

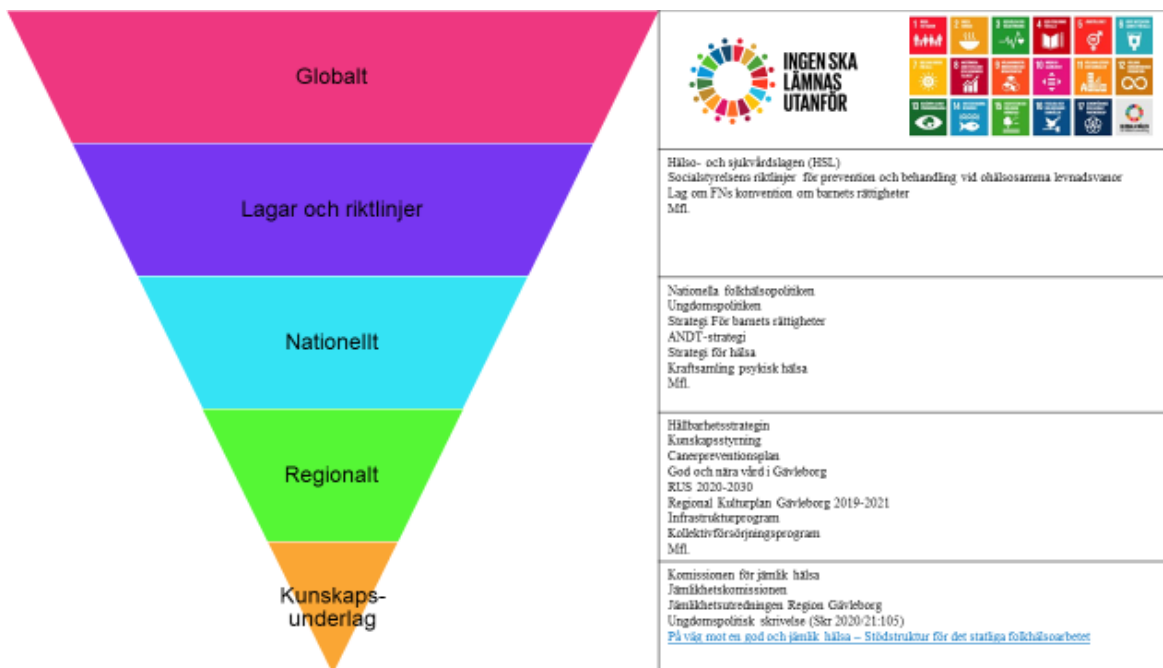
Uppföljning ska utgå från programmets syfte, vision, mål och prioriteringar: ”Har syfte, vision och mål uppnåtts? Har prioriteringarna genomförts?”. Strukturerad och återkommande uppföljning är en förutsättning för senare utvärdering av programmet, efter programperiodens slut.

Programmets vision handlar om effekter på god och jämlik hälsa, och därmed också på goda och jämlika möjligheter och livsvillkor, för invånare i Gävleborg. Dessa effekter kan följas med hjälp av ett urval resultatindikatorer genom statistik från register och enkäter. Flertalet av indikatorer som används för uppföljning av programmet ingår även i andra befintliga uppföljningssystem inom Region Gävleborg. Se bilaga 1. Värt att notera är resultatmåttens påverkas av många fler faktorer än programmet, sambanden är komplexa; att förändringar på befolkningsnivå sker långsamt; samt att flera av indikatorerna rapporteras endast med långa mellanrum i register och enkätunderlag.

Programmets målområden och prioriteringar handlar om vad Region Gävleborgs verksamheter behöver göra. Det innebär att uppföljning i första hand sker i den ordinarie styrkedjan genom att följa upp om programmets målområden och prioriteringar inkluderas i verksamhetsplaner och verksamhetsuppföljning, samt i års- och hållbarhetsredovisning.

## Programmets underlag

Under programmets framtagande har hänsyn tagits till ett stort antal styrande dokument, lagar och ritklinjer, politkområden m.m. Det ger ett gott underlag till programmets mål och prioriteringar, vilket medför att uppfyller Region Gävleborg programmets mål så bidrar vi även att uppfylla målsättningar inom övriga styrdokument på regional såväl som på global nivå. Nedan finns en illustration som ger exempel på vad som tagits hänsyn till på olika nivåer.



Figur 6. bilden läses uppifrån och ned. Vissa av nationella programmen och politikområden är såklart anpassad till regional nivå i olika dokument och skulle därför kunna stå på flera nivåer, men vi har valt en av dem. (obs dålig bildkvalitet vid utkast, men förbättras via layout senare)

## Ansvar och roller för programmet god och jämlik hälsa

**Regionfullmäktige** fastställer *Program för god och jämlik hälsa, Region Gävleborg* samt ansvarar för att skapa förutsättningar för dess genomförande i budget och att efterfråga uppföljning i årsredovisning.

**Regiondirektören** ansvarar för att programmet är känt inom organisationen och att uppföljning i organisationens ordinarie styrsystem fungerar väl till politiken. Ansvaret innebär att skapa förutsättningar för att god och jämlik hälsa synliggörs i ordinarie planerande och styrande dokument för verksamheterna och att målområdena kan följas upp.

**Regiondirektören** ansvarar för att programmet är känt inom organisationen och att uppföljning i organisationens ordinarie styrsystem fungerar väl till politiken. Ansvaret innebär att skapa förutsättningar för att god och jämlik hälsa synliggörs i ordinarie planerande och styrande dokument för verksamheterna och att målområdena kan följas upp.

**Förvaltningschefer** ansvarar för att känna till programmet och att programmets mål samt prioriteringar konkretiseras i verksamhetsplaner samt synliggörs i hållbarhetsredovisning/årsredovisning. Förvaltningschefer ansvarar också för att i budget och planering skapa förutsättningar för programmets genomförande samt att efterfråga resultat.

**Övriga chefer** ansvarar för att känna till programmet samt att programmets mål och prioriteringar finns med i verksamhetens processer och relevanta handlingsplaner. I rollen ingår också ansvaret att skapa förutsättningar för samverkan mellan avdelningar och expertområden när så krävs.

**Medarbetares** ansvar skiftar utifrån arbetsuppgifter och ansvarsområden men handlar om att aktivt delta i arbetet för god och jämlik hälsa på olika sätt. Alla medarbetare har möjlighet att skapa hälsofrämjande möten oavsett om mötet sker i vården eller någon annastans.

**Invånare** i Gävleborg är målgrupp för programmet. Utgångspunkten är individens rättigheter och ska tas tillvara i arbetet för en god och jämlik hälsa i Gävleborg. Invånarnas kunskaper, erfarenheter och berättelser är viktiga underlag i arbetet med god och jämlik hälsa och behöver därför ges möjlighet att föra fram dem på olika sätt. Det är invånarens upplevelser som avgör om de resurser som finns att tillgå för att uppnå god hälsa är likvärdigt fördelade, tillgängliga och rättvisa.

Kopians giltighet garanteras endast utskriftsdatumet