

Arbetsmiljöansvar för förtroendevalda

Malin Falck & Johanna Danell, Företagshälsa Region Gävleborg



Praktisk information

Hur ställer man frågor?

- Handuppräckning och vänta på mick! Möjlighet att ställa frågor i efterhand kommer att finnas.

Hur vet man hur tiden är ute för diskussion & dialog?

- Vi meddelar i god tid hur många minuter det är kvar.

Tid för utvärdering i slutet – sker digitalt.

Hålltider

Start kl. 9.00
Paus kl. 10.30-10.50
Lunch kl. 12.30

Agenda

- Företagshälsa Region Gävleborg
- Vad är arbetsmiljö?
- Lagar kring arbetsmiljö
- Systematiskt arbetsmiljöarbete
- Roller och ansvar
- Uppdragsfördelning
- Omvärldsspaning

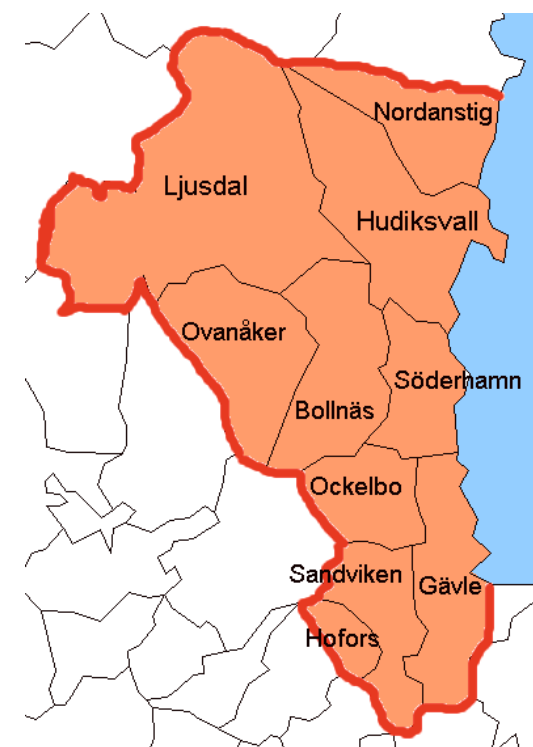


Företagshälsa Region Gävleborg

- en inbyggd företagshälsa
- ca 30 000 kundmedarbetare
- ca 40 medarbetare på fyra kontor
- en oberoende expertresurs inom arbetsmiljö och arbetslivsinriktad rehabilitering

Företagshälsan ska stödja arbetsgivaren att följa lagkravet:

”Arbetsgivaren ska systematisk undersöka, genomföra och följa upp verksamheten på ett sådant sätt att ohälsa och olycksfall i arbetet förebyggs och en tillfredsställande arbetsmiljö uppnås”



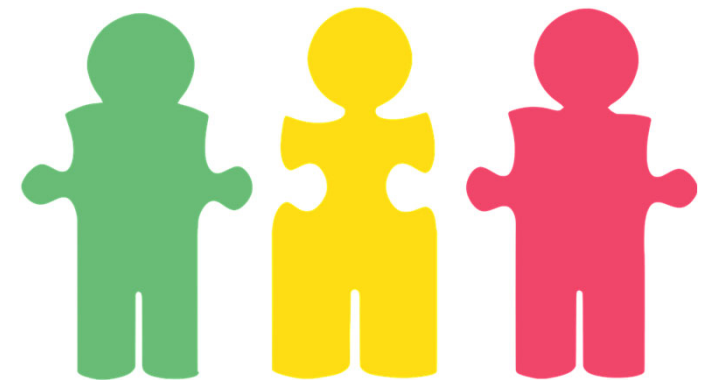
Vad är arbetsmiljö?

Arbetsmiljö kan handla om många olika saker. Därför brukar man dela in frågan om arbetsmiljö i tre olika områden:

Fysisk arbetsmiljö

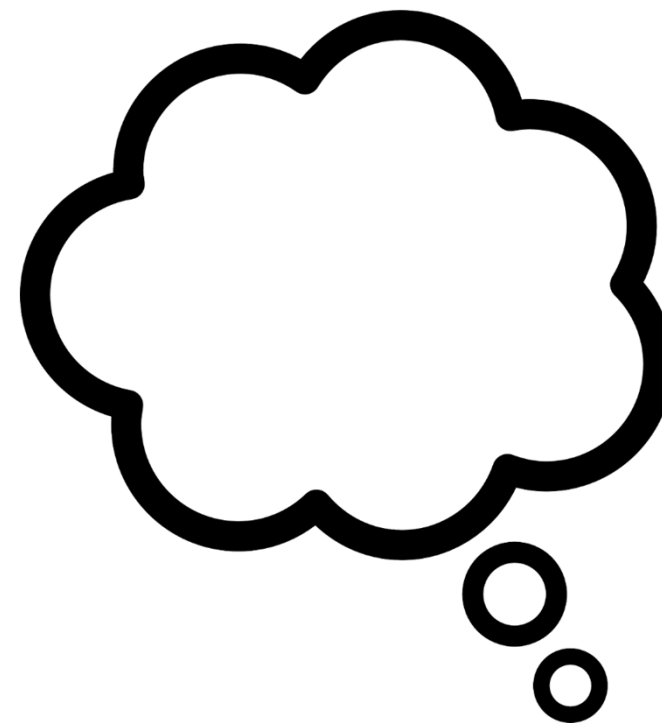
Digital arbetsmiljö

Organisatorisk och social arbetsmiljö



Varför ska man arbeta med arbetsmiljöfrågor?

1. Lagkrav
2. För att ingen ska må dåligt på arbetet
3. Attraktiv arbetsgivare
4. Ekonomiska skäl



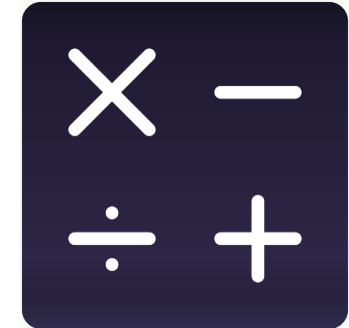
Ekonomiska skäl

En vetenskaplig studie av Karolinska Institutets hälsoekonomer 2017 visade att sjuknärvaro och bristande arbetsmiljö kostar arbetsgivare tusentals kronor i månaden.

- 758 chefer inom olika branscher fick utifrån åtskilliga scenarios av sjuknärvaro och bristande arbetsmiljö, bedöma följd effekter och dess kostnader.
- Bland annat fick de ta hänsyn till i vilken grad en roll påverkar ett teams prestation, hur svår rollen är att ersätta och grad av krav på snabb leverans.
- Deras bedömningar räknades om till lönemultiplikatorer.

Lönemultiplikatorer exempel

För sjuknärvaro blev den i genomsnitt 1,54.
För bristande arbetsmiljö 1,72.



- För varje person som har 35 000 i lön och som är sjuknärvarande kostar denna person sin **lön + arbetsgivaravgift x 1,54**.
- Vid en arbetsgivaravgift på 31,42% blir det en **extra kostnad på 24 838 kr/mån/person**.
- För upplevda arbetsmiljöproblem blir motsvarande siffra **33 117 kr/mån/person**.

Lagstruktur

EU kommissionen (Direktiv)

Riksdag (Arbetsmiljölagen)

Regering (Arbetsmiljöförordning)

Myndigheter (Föreskrifter/AFS:ar)

Region Gävleborg (Arbetsmiljöpolicy, delegationer, direktiv, rutiner)

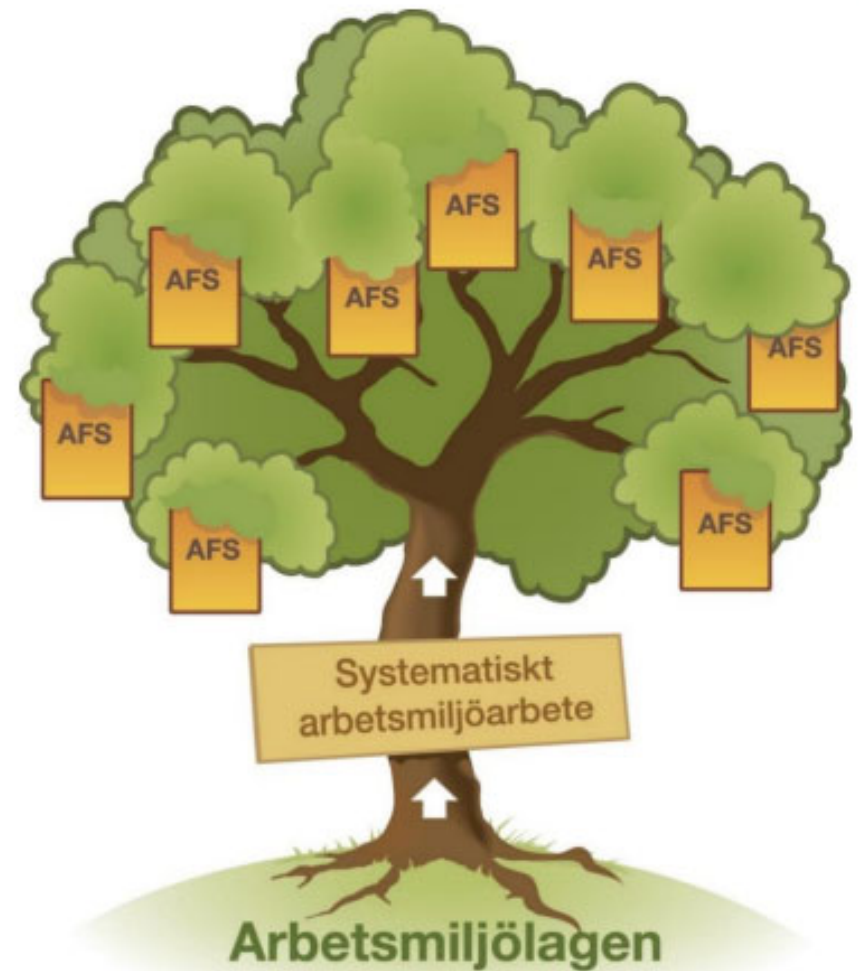
Förvaltningar (instruktioner, checklistor, beskrivningar)

Du i din roll (ansvar och befogenheter)



Arbetsmiljölagen - AML

1 § Lagens ändamål är att förebygga ohälsa och olycksfall i arbetet samt att även i övrigt uppnå en god arbetsmiljö



Det systematiska arbetsmiljöarbetet

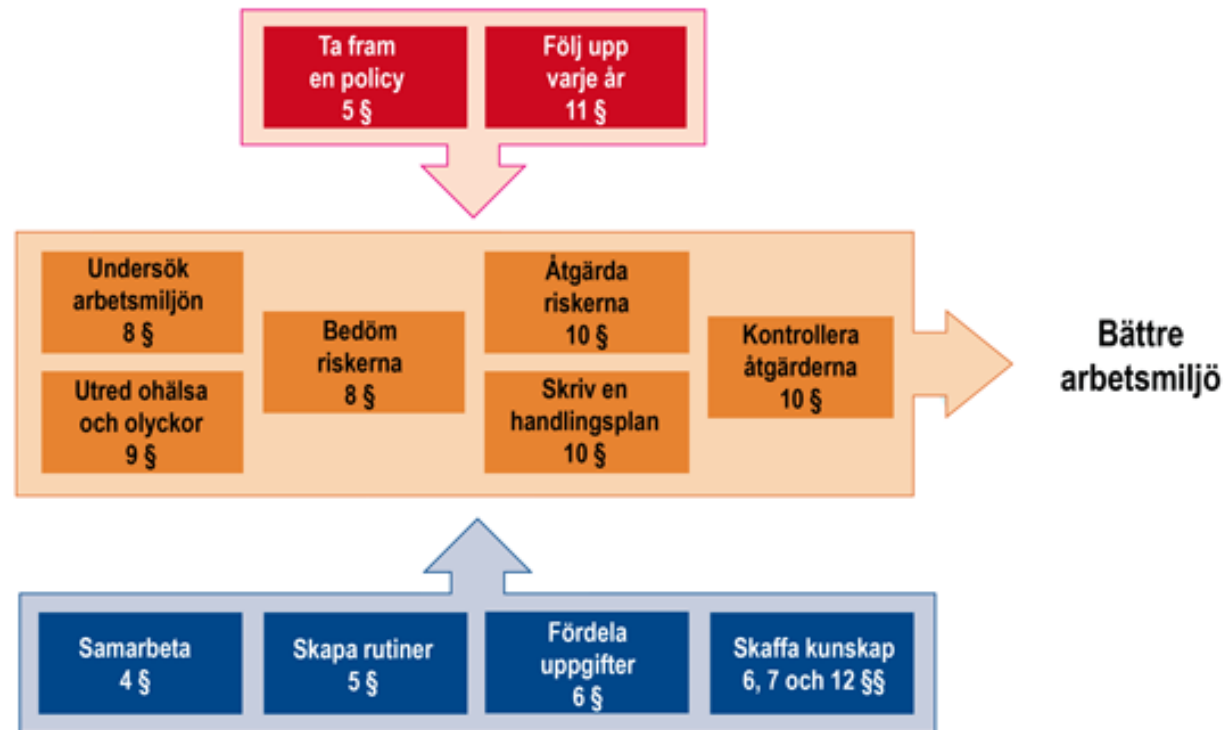
AFS 2001:1 Systematisk arbetsmiljöarbete

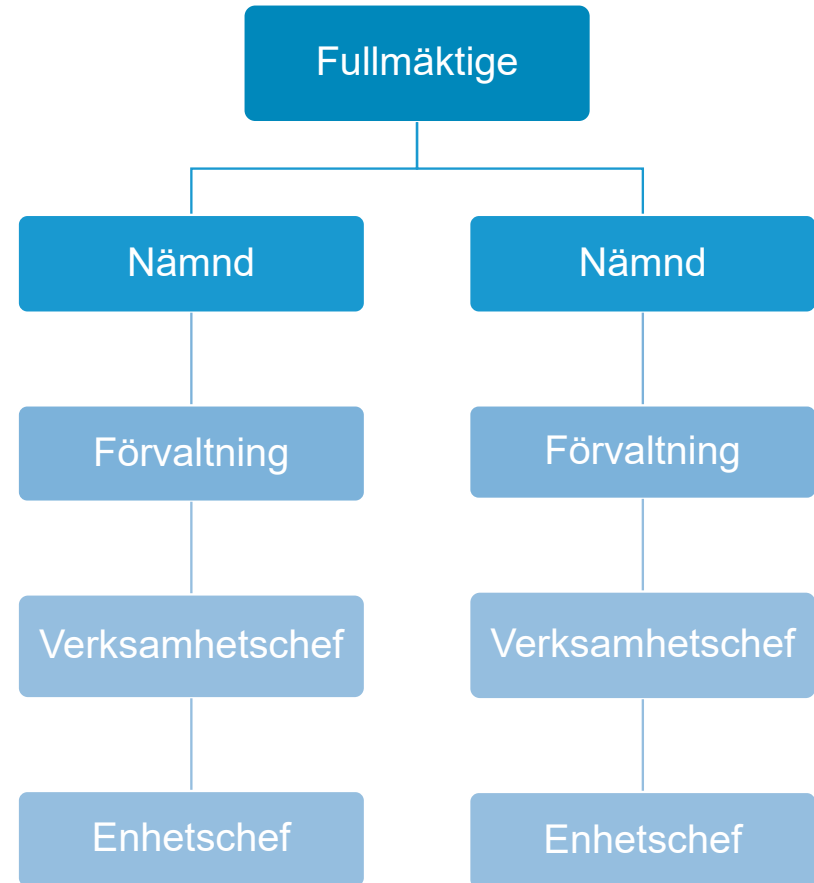
Föreskrifterna om systematiskt arbetsmiljöarbete består av ett antal aktiviteter som är förutsättningar för att man ska kunna bedriva och genomföra arbetsmiljöarbetet på bästa sätt.

Arbetsmiljöarbetet ska ingå som en naturlig del i den dagliga verksamheten och omfatta alla fysiska, psykologiska och sociala förhållanden som har betydelse för arbetsmiljön.

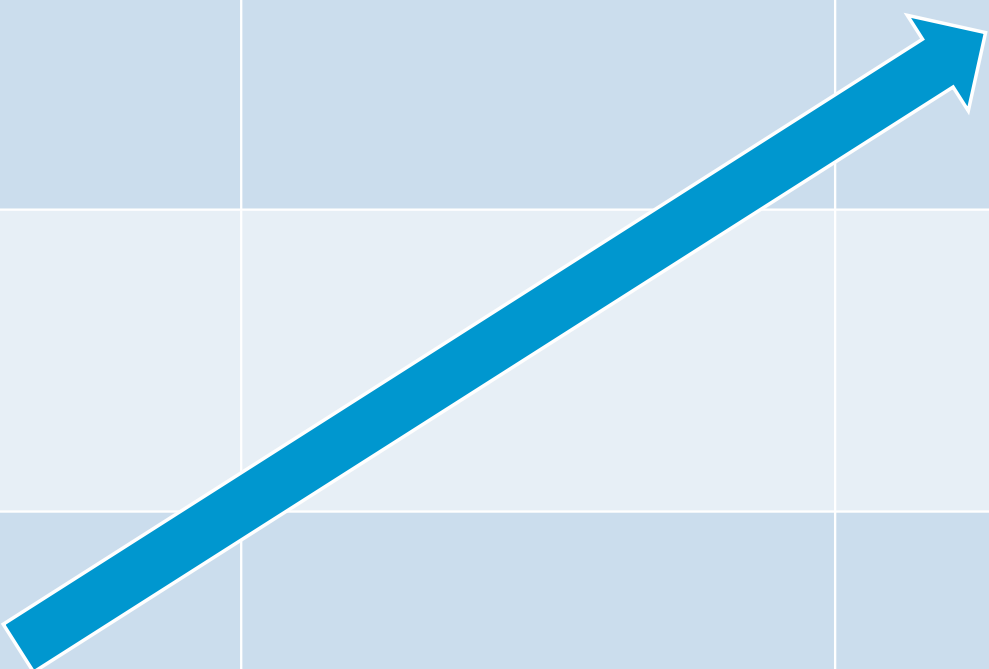


Systematiskt arbetsmiljöarbete som process





Niofältaren	Efterhjälpande	Förebyggande	Främjande
Organisation			
Grupp			
Individ			



Roller och ansvar

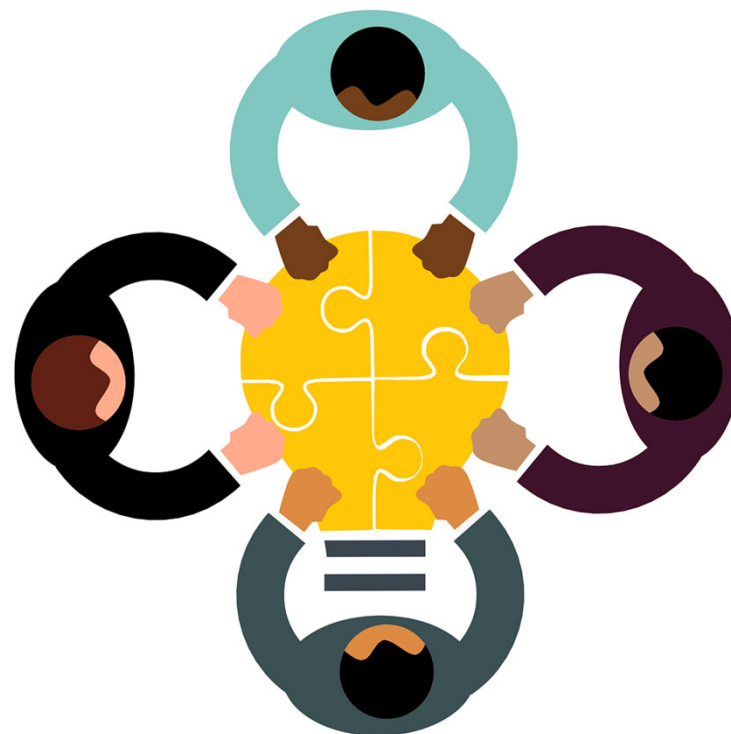
Fyra huvudroller

Medarbetare

Skyddsombud

Chef som arbetsgivarrepresentant

Förtroendevalda



Medarbetarens ansvar i SAM

Medarbetaren ska **medverka** med arbetsgivaren i arbetsmiljöarbetet.

Som medarbetare ska man:

- Följa regler och rutiner
- Använda skyddsanordningar och skyddsutrustning
- Iaktta försiktighet och aldrig ta genvägar
- Delta i utbildningar
- Rapportera risker, tillbud, sjukdom och olycksfall
- Föreslå åtgärder
- Lämna synpunkter på det som genomförts.

Skyddsombudets ansvar i SAM

Skyddsombudet ska **övervaka** och **samarbeta** så att ett förebyggande arbetsmiljöarbetet sker genom att:

- Ha kunskaper om arbetsmiljön och rollen som skyddsombud
- Samarbeta med chef och vara ett stöd i det systematiska arbetsmiljöarbetet
- Vara arbetstagarnas representant i arbetsmiljöfrågor
- Ha ett öga på arbetsmiljöns beskaffenhet
- Rapportera risker i ditt skyddsområde

Chefens ansvar i SAM

Chefen ansvarar för att se till att arbetet kan utföras utan risk för ohälsa eller olycksfall.

Som chef ska man:

- Känna till arbetsmiljölagen och de arbetsmiljöregler som gäller din arbetsplats
- Är ytterst ansvarig för arbetsmiljön inom sitt ansvarsområde
- Samordna arbetet, ordna utbildning och tillhandahålla allt som krävs
- Ger nyanställda en introduktion i arbetet
- Ge alla kunskap om arbetsmiljön och de identifierade riskerna i arbetet
- Tillhandahålla skriftliga instruktioner för arbete som är förenat med allvarliga risker
- Undersöka och riskbedöma arbetsförhållandena
- Utredda orsakerna till ohälsa, olycka eller tillbud
- Följa upp det systematiska arbetsmiljöarbetet årligen

Förtroendevaldas ansvar i SAM

Du som är **politiker** i **fullmäktige** och **nämnd** är yttersta representant för kommun och region som arbetsgivare.

Du som är politiker är den som ska se till att arbetsmiljölagen följs i verksamheten.

Merparten av arbetsmiljöarbetet sköts i praktiken av tjänstemännen. I det vardagliga arbetet fattar de beslut efter delegation från nämnden.

Regionfullmäktiges uppgifter i det systematiska arbetsmiljöarbetet

- Fastställa en skriftlig arbetsmiljöpolicy i samband med att mål och riktlinjer tas fram för regionen.
- Fördela ansvarsområden till nämnderna och skriva in uppgifterna i reglementen för nämndernas verksamhet och arbetsformer.
- Se till att ingen arbetsmiljöfråga hamnar mellan nämnderna.
- Följa upp 1 gång per år att nämnden driver verksamheten i enlighet med arbetsmiljöpolicy och årligen följer upp sitt systematiska arbetsmiljöarbete.
- Ge nämnderna ekonomiska resurser för arbetsmiljöarbetet.

Arbetsmiljö och hälsa

En god arbetsmiljö skapar förutsättningar för medarbetarengagemang och bidrar till att verksamheten uppnår sina mål. Arbetsmiljöarbetet ska bedrivas systematiskt, i samverkan och utgå från identifierade risker i syfte att främja god hälsa samt förebygga arbetsrelaterad ohälsa och olycksfall. Region Gävleborg har en arbetsmiljö fri från hot, våld, mobbing och kränkande särbehandling.

Region Gävleborg vill främja hälsa genom att stödja och motivera medarbetare till att ta ett aktivt ansvar för den egna hälsan.

Arbetslivsinriktad rehabilitering ska karaktäriseras av tidiga och aktiva insatser. Chefer ska ha kunskaper om de främjande, förebyggande och rehabiliterande arbetsmiljöperspektiven. Skyddsombud ska erbjudas nödvändig utbildning inom arbetsmiljöområdet.

Nämndens uppgifter i det systematiska arbetsmiljöarbetet:

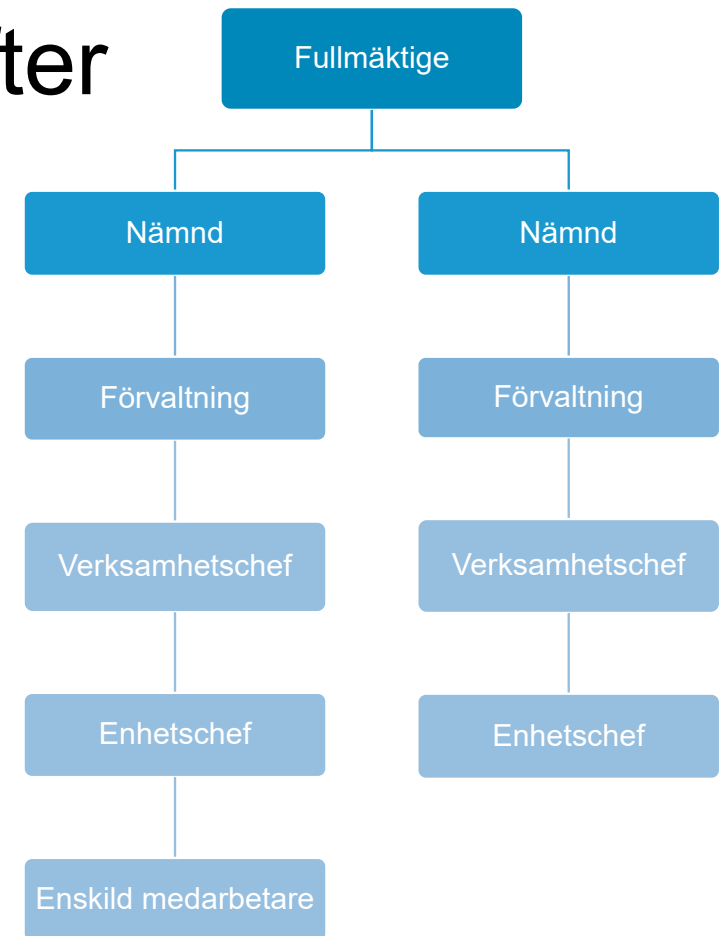
- På uppdrag av fullmäktige se till att verksamheten drivs i enlighet med arbetsmiljölagen och föreskrifterna för arbetsmiljön.
- Verkställa fullmäktiges beslut och bland annat se till att konkreta arbetsmiljömål tas fram.
- Se till att fördela uppgifter i det systematiska arbetsmiljöarbetet till förvaltningschefen.
- Se till att förvaltningschefen har befogenheter, resurser, kunskaper och kompetens för att kunna bedriva arbetsmiljöarbetet.

Nämnden uppgifter i det systematiska arbetsmiljöarbetet:

- Ge förvaltningschefen rätt att fördela uppgifter så långt ut i organisationen så att det systematiska arbetsmiljöarbetet kan bedrivas ute på arbetsplatserna och att tillräckliga befogenheter, resurser, kunskaper och kompetens följer med.
- Se till att konsekvenserna för arbetsmiljön bedöms vid planerade förändringar innan dessa genomförs.
- Se till att förebyggande åtgärder i arbetsmiljön kan vidtas genom att ta med arbetsmiljöinvesteringar i det årliga budgetförslaget.
- Se till att det systematiska arbetsmiljöarbetet följs upp minst 1 ggr/år och fungerar både på förvaltningsnivå och ute på enheterna.

Fördelning av arbetsmiljöuppgifter

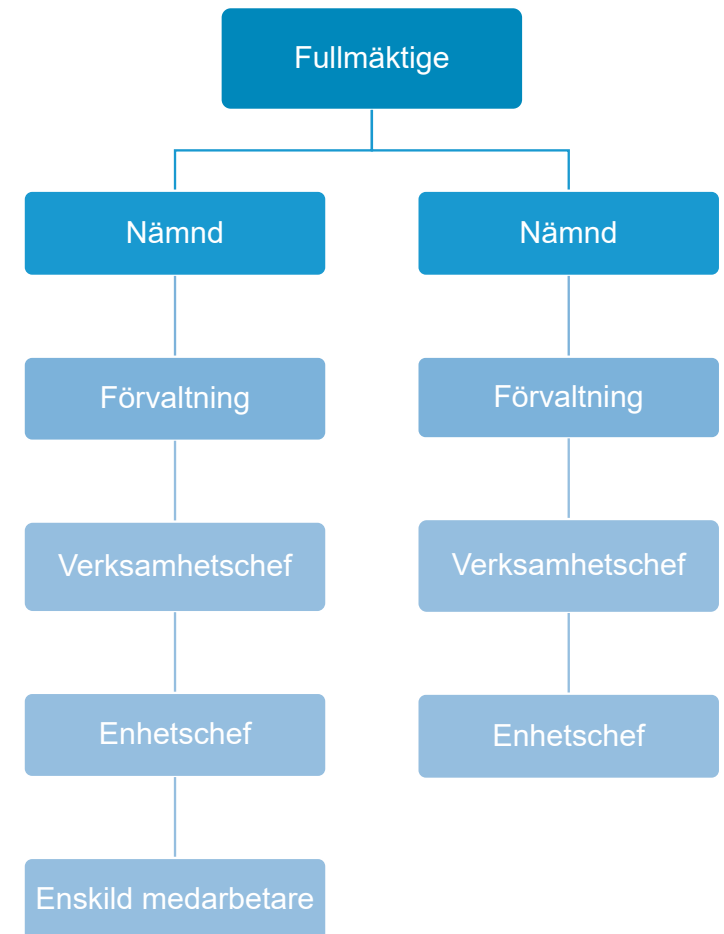
6 § Arbetsgivaren skall fördela uppgifterna i verksamheten på ett sådant sätt att en eller flera chefer, arbetsledare eller andra arbetstagare får i uppgift att verka för att risker i arbetet förebyggs och en tillfredsställande arbetsmiljö uppnås.



Utvärdera fördelningen av arbetsmiljöuppgifter

Ett sätt att verifiera att arbetsgivaren har gjort rätt är genom att beakta en fiktiv situation där chefer på flera nivåer returnerat en arbetsmiljöuppgift uppåt i organisationen när de inte har möjligheter att förebygga någon uppenbar och allvarlig risk.

Frågan som ledningen bör ställa sig är hur enkelt och smidigt det går att nå den chefs eller nämnd/styrelsenivå där någon har befogenhet och resurser att åtgärda den aktuella arbetsmiljörisken?



Arbetsmiljörätt vs Straffrätt

Arbetsmiljöansvar	Straffansvar
Förebyggande syfte	Sanktionerande syfte
AML	AML och BrB
Ligger på juridisk person (undantagsvis fysisk person)	Riktat mot fysisk person/företagsbot
Kan ej flyttas	Kan hamna på olika personer
AG fördelar uppgifter	Domstol beslutar
Fördelas i förväg	Straff bestäms efter olycka
Lätt att tydliggöra	Ofta komplicerat att fastställa

Göta Hovrätt, mål nr B 2701-05

- En arbetstagare omkom vid ett rivningsarbete som utfördes av kommunens sysselsättningsenhet.
- Kommunstyrelsens ordförande, förvaltningschefen och en arbetsledare åtalades för arbetsmiljöbrott och vållande till annans död. Kommunstyrelsens ordförande och förvaltningschefen dömdes medan åtalet mot arbetsledaren ogillades. Arbetsgivaren/kommunen hade brustit i tillsyn och kontroll av arbetsmiljön samt underlåtit att vidta skyddsåtgärder.
- Domen väckte uppmärksamhet bl.a. för att en politiskt förtroendevald, **kommunstyrelsens ordförande, dömdes för arbetsmiljöbrott** tillsammans med förvaltningschefen. Hovrätten pekade på kommunstyrelsens roll som kommunens högsta samordnande och ansvariga organ för bl.a. arbetsmiljön.

Årlig uppföljning av SAM

Områden som undersöks:

Samverkan

Fördelning av arbetsmiljöuppgifter

Kunskaper inom arbetsmiljöområdet

Hantering av tillbud, arbetsskador och olyckor

Användning av Adato

Skriftliga riskbedömningar

Kontroll av åtgärdernas effekt

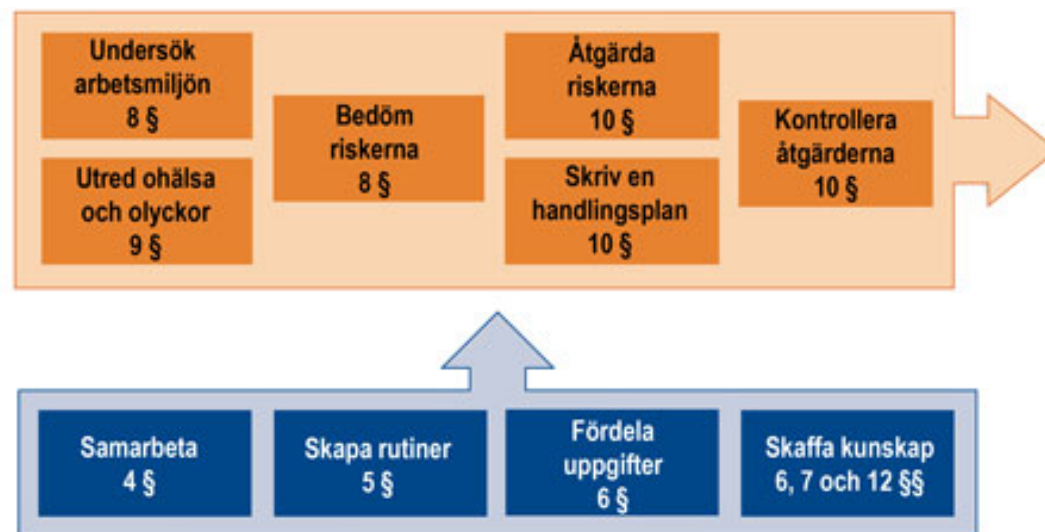
Riskbedömning inför förändring

Nyttjande av företagshälsovård

Rutiner inom arbetsmiljöområdet

OSA-mål

Likabehandling



Inspektion över det systematiskt arbetsmiljöarbetet i politikerstyrda organisationer (projektrapport 2019-2022)

Nationsövergripande inspektion, alla regioner inspekterades samt 286 kommuner

90 procent fick krav på förbättringsåtgärder.

De vanligast förekommande bristerna:

- Organisationerna hade inte genomfört årlig uppföljning av det systematiska arbetsmiljöarbetet.
- Rutinerna för det systematiska arbetsmiljöarbetet hade brister i hur den årliga uppföljningen skulle genomföras.

Vissa arbetsgivare hade inte heller tydliggjort ansvarsfördelningen kring hantering av resultatet av den årliga uppföljningen

Aktuellt inom arbetsmiljö

Arbetsmiljöverket inspekterar

- Organisatorisk arbetsmiljö inom vården
- Friska arbetsplatser i ett digitalt arbetsliv

Arbetsmiljöverkets fokusområden

- Chefers förutsättningar



Företagshälsans spaning i Region Gävleborg

Chefers förutsättningar

Framtidsbygget

Flytt av organisationer

Samarbetssvårigheter & konflikter

Ohälsosam arbetsbelastning

Arbetsplatsens utformning

Utvärdering



<https://link.webpolsurveys.com/S/9729816D056BF683>

För frågor efter utbildningen

Här kan du efter utbildningen ställa frågor i vår Q&A.

Den finns öppen till och med den 30 april och vi svarar löpande på inkomna frågor.



Go to
pigeonhole.at

Enter passcode

BOLLNAS2024

Länksamling

[HR - Plexus \(lg.se\)](#)

[Arbetsmiljö, friskvård och hälsa - Plexus \(lg.se\)](#)

[Fördela arbetsmiljöuppgifter - Plexus \(lg.se\)](#)

[Estimating the Effect and Economic Impact of Absenteeism, Presenteeism, and Work Environment–Related Problems on Reductions in Productivity from a Managerial Perspective – ScienceDirect](#)

[Arbetsmiljö | SKR](#)

[Digitalt utbildningspaket | SKR](#)

[Politikers arbetsmiljöansvar - Arbetsmiljöverket \(av.se\)](#)

[Projektrapport – Ett hälsosamt arbetsliv 2019–2022 \(av.se\)](#)

[Organisatorisk arbetsmiljö inom vården - Arbetsmiljöverket \(av.se\)](#)

[Böter, straff och sanktionsavgifter - Arbetsmiljöverket](#)