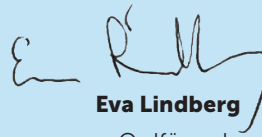


DELÅRSRAPPORT

2022
JANUARI – AUGUSTI



Eva Lindberg

Ordförande
Regionstyrelsen
Gävleborg



Omvälvande världshändelser och valrörelsen här hemma

När jag sätter mig ner vid köksbordet här hemma för att skriva det här förordet, pågår de allra sista dagarna av valrörelsen 2022 bokstavligt talat utanför mitt fönster. Jag har naturligtvis också deltagit: knackat dörrar, delat flygblad i valstugan, suttit med i paneler, hearings och ringt telefonsamtal. Det är rörigt, stöjt, gott humör, en del hårda ord partierna emellan men också fördjupande samtal med både väljarna och meningsmotståndarna om problem och svårigheter i våra samhällen. Det vi upplever som stöjt och rörigt, som allvarligt och uppsluppet, som svårt och intressant, det är i själva verket en omistlig del av vår hela tiden pågående process att styra oss själva, av folkstyret. Valrörelsen utanför mitt köksfönster är ett uttryck för att vi lever i en demokrati, där fria och rättvisa val förrättas regelbundet.

Det pågår ett krig i Europa. Den ryska statens väpnade angrepp mot Ukraina är oprovocerat, olagligt och oförsvarligt. Angreppet är mer än en attack på Ukraina, det är en attack mot varje lands rätt att själv bestämma sin framtid. Det utgör ett hot mot internationell fred och säkerhet. Mot demokratin.

Solidaritet med ett utsatt folk

Den ryska statens angrepp plågar Ukraina och Ukrainas folk svårt. Vi som lever i Gävleborg tar del av det ukrainska lidandet, som kommer till oss inifrån landet men också från alla som nu är tvingade på flykt för sina liv. Vi tar också del av det starka och medvetna motståndet. Både lidandet och modet väcker våra önskemål att hjälpa till, att bistå med vad som faktiskt behövs och efterfrågas. Länsbor agerar och visar prov på praktisk solidaritet till stöd för Ukraina. Offentliga och privata aktörer vidtar åtgärder för att bistå Ukraina. För oss alla är det av yttersta vikt att stötta Ukraina. På alla sätt. Utifrån de behov som Ukraina ger uttryck för. Det är ett praktiskt uttryck för internationell solidaritet med ett utsatt folk.

Den solidariteten har Region Gävleborg gjort mycket för att leva upp till och det har på sitt sätt präglat organisationens arbete och prioriteringar sedan angreppskrigets utbrott. EU:s beslut om att aktivera massflyktsdirektivet ger ukrainska medborgare samma rätt till sjukvård som asylsökande. Många hälsoundersökningar har planerats och genomförts fortlöpande. Även annan vård har utförts. Sjukvårdsmaterial har skänkts till ukrainska staten för att bistå med sjukvårdande insatser i kriget. Under den tidiga hösten kunde också en ambulans skänkas till den ukrainska räddningstjänsten. I vårt län har kollektivtrafiken varit kostnadsfri för de ukrainska medborgare som flytt till Gävleborg.

”Valrörelsen utanför mitt köksfönster är ett uttryck för att vi lever i en demokrati, där fria och rättvisa val förrättas regelbundet.”

Efter 24 februari 2022 blev Ukrainas sak också Sveriges och Region Gävleborgs. Hälsoundersökningar, vård, sjukvårdsmaterial, ambulansbil, bussresor – de är alla praktiska uttryck för en del av vår solidaritet med en europeisk granne vars frihet hotas och demokrati förtrampas.

När det här förordet går i tryck har rösterna i vårt län avgetts och räknats. Valrörelsen avslutats. Demokratin i Gävleborg har gått sin gilla gång. Och i oktober sammanträder regionfullmäktige. Som vanligt.

INNEHÅLL



04	Region Gävleborgs uppdrag	4
----	----------------------------------	---

06	Omvärldsanalys	6
----	-----------------------	---

08	Delåret som gått	9
----	-------------------------	---

11	Analys av delåret som gått och prognos framåt	12
	Arbete och hållbar tillväxt	12
	Miljöansvar och hållbar utveckling	13
	Kunskap och kultur	15
	Välfärd och trygghet	16

16	Förvaltningsberättelse	18
	Händelser av väsentlig betydelse	18
	Regionens förväntade utveckling avseende ekonomi och verksamhet utifrån målen om god ekonomisk hushållning	18
	Finansiell analys av perioden	21
	Redovisning av helårsprognos jämfört med budget	23
	Balanskravsresultat utifrån helårsprognos	23
	Väsentliga personalförhållanden	24

	Resultaträkning	25
	Balansräkning	26
	Kassaflödesanalys	27
	Driftsredovisning	28
	Investeringsredovisning	30
	Noter	32





Region Gävleborgs uppdrag

Region Gävleborg sköter, på demokratins och den kommunala självstyrelsens grund, de angelägenheter som anges i bland annat kommunallagen. Region Gävleborg är huvudman för hälso- och sjukvården i Gävleborgs län.

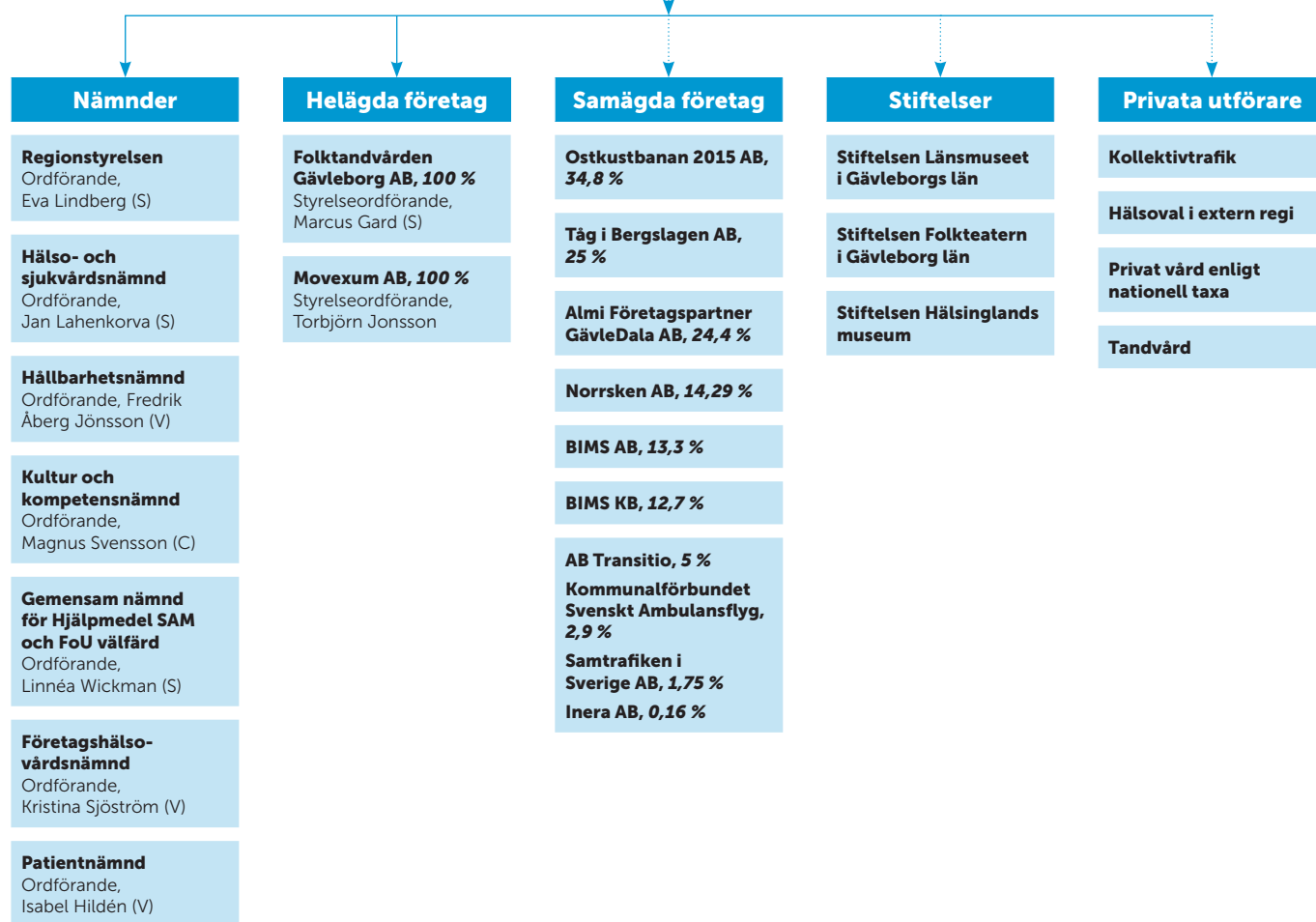
Region Gävleborg leder det regionala utvecklingsarbetet för en långsiktig och hållbar utveckling i länet inom verksamhetsområden som samhällsbyggnad, kompetensförsörjning, företagande, besöksnäring, kultur, folkbildning och folkhälsa.

Regionen ansvarar för all allmän kollektivtrafik i länet och har rollen som regional kollektivtrafikmyndighet.

Den regionala koncernen

Den regionala koncernen leds av regionfullmäktige. Ansvaret för Region Gävleborgs olika verksamheter ligger hos politiskt tillsatta styrelser och nämnder. Den samlade verksamheten bedrivs i Region Gävleborgs nämnds- och förvaltningsorganisation. Privata utförare finns inom områdena hälsoval, kollektivtrafik, tandvård samt privat vård enligt nationell taxa. En översikt av verksamheten visas i organisationsschema på nästa sida.

DEN REGIONALA KONCERNEN





Omvärldsanalys

I världen är den politiska situationen och det ekonomiska ramverket under förvandling. Att vara förberedd på att förändringar kommer ske och att förbereda sig själv på förändring gäller både på individnivå och för Region Gävleborg som organisation. Det är framför allt två stora oförutsedda händelser och dess konsekvenser som under de senaste två åren har kommit att påverka vår vardag, i Gävleborg och i världen runt omkring. Pandemin covid-19 och kriget i Ukraina.

Återstart i spåren av pandemin covid-19

Från 1 april 2022 klassas covid-19 inte längre som allmänfarlig och samhällsfarlig sjukdom. Region Gävleborg har, trots en mängd utmaningar, hanterat pandemin väl*. Framgångsfaktorerna är ledning och styrning, det interna samarbetet, kommunikationen och digitaliseringen. Men det finns också utvecklingsområden som kompetensförsörjning, att minska beroendet av hyrpersonal och arbetet med tillgänglighet och den framskjutna vården.

Anpassningen till verksamhet utan restriktioner efter pandemin påverkar alla Region Gävleborgs verksamheter på olika sätt. En stor farhåga har varit köerna till vård. Där arbetar Region Gävleborg effektivt och framgångsrikt. Användandet av vård har dessutom minskat totalt sett eftersom Gävleborgarna höll sig till restriktionerna. Under pandemin som helhet blev det även

mindre skador och färre infektioner, vilket gav ett mindre vårdbehov. Dock blev fler allvarligt sjuka exempelvis inom kardiologin eftersom vård söktes i ett senare skede.

Covid-19 påverkar främst den fysiska hälsan men pandemin kan även ge konsekvenser för den psykiska hälsan. Inte minst på grund av de restriktioner som införts för att minska smittspridningen och som begränsat den fysiska kontakten mellan människor. Enligt en nationell rapport från IFAU tycks pandemin inte ha försämrat elevernas skolresultat hitintills, däremot har den haft andra negativa effekter. Skolfrånvaron har ökat kraftigt i grundskolan vilket lett till exempelvis ökad utsatthet i hemmet och en ökad psykisk ohälsa bland unga.

De äldre har drabbats hårdare av pandemin samt även haft strängare restriktioner. Folkhälsomyndigheten har studerat situationen för de som är 70 år och äldre och resultatet visar att de som redan var socialt, ekonomiskt och hälsomässigt utsatta mådde psykiskt sämre. Saknaden av sociala sammanhang var stor. I länet är det tydligt att de äldre Gävleborgarna är de som främst avstått vård och att röra sig i och delta i samhället under pandemin.

Näringslivets utmaningar i samband med pandemin har till stor del kretsat kring efterfrågan på varor, tjänster samt påverkan på leveranskedjor. Därtill har framför allt besöksnäringen, kultursektorn och turismen drabbats hårt. Återstarten sker långsammare i dessa branscher eftersom det finns en obalans mellan företagets efterfrågan av personal och tillgången till potentiell personal. Sär-

* Läs vidare i två rapporter som sammanställts av Samhällsmedicin Region Gävleborg [Erfarenheter och lärdomar från hanteringen av covid-19 i Region Gävleborg – En intern uppföljning under 2020](#) samt den kommande rapporten [Utvärdering av covidhanteringen i Region Gävleborg – delrapport 2](#).

skilt arbetsmarknaden inom kultursektorn har en något mer långdragen återhämtning än arbetsmarknaden som helhet i Sverige. Men den återhämtning som vi ändå ser i kultursektorn gäller inte alla sysselsatta inom branschen, utan framför allt de som har anställningar. Många som är sysselsatta inom kultursektorn är egenföretagare och för denna grupp är det ännu för tidigt att på goda grunder uttala sig om någon återhämtning.

Enskilda människor har behövt ändra sina vanor och beteenden under pandemin och många har inte haft förutsättningar att arbeta. Flera har sökt nya jobb, bytt bransch eller påbörjat en utbildning. Förändringarna på arbetsmarknaden som en effekt av pandemin covid-19 är fortfarande pågående och det är för tidigt att dra några säkra slutsatser.

Klart är dock att pandemin covid-19 har både synliggjort, men även förstärkt, ojämlikheten på vissa områden, skapat ny ojämlikhet inom andra, och agerat omvänt på vissa. Pandemin covid-19 är en central och helt samhällsgenomgripande händelse som kommer att vara en referenspunkt i historien framöver.

Kriget i Ukraina och dess påverkan

I februari invaderade Ryssland Ukraina, sedan dess pågår ett krig i området. Invasionen av Ukraina har lett till en växande flyktingkris, den snabbast växande i Europa sedan andra världskriget. Kriget är först och främst en mänsklig tragedi, men det skapar även ekonomiska konsekvenser. Både världen och speciellt Europa påverkas av kriget i Ukraina främst genom de högre energi- och råvarupriserna. Den internationella handeln påverkas negativt



genom ökad osäkerhet och ökande problem med flaskhalsar. Ett konkret exempel är att de ökande råvarupriserna medför konsekvenser vid bland annat byggnationer. Konsekvenser av kriget som motverkar en sjunkande tillväxt är utgifterna för flyktingmottagning, militärt och civilt försvar samt stöd till Ukraina.

Med anledning av kriget i Ukraina aktiverades EU:s massflyktsdirektiv den 4 mars 2022. Direktivet ger personer som flyr från Ukraina rätt att få tillfälligt uppehålls- och arbetstillstånd inom EU. I relation till andra länder i Europa är det relativt få människor som har flytt från Ukraina till Sverige. Region Gävleborg är ansvariga för att genomföra de hälsoundersökningar som alla flyktingar och asylsökande har rätt till så snart som möjligt efter ankomsten till Sverige. Det görs av asyl- och migranthälsan i samverkan med primärvården. Flyktingar som anländer från Ukraina får även hämta ut läkemedel kostnadsfritt på apotek i Gävleborg. Barn (upp till 20 år) erbjuds vård och tandvård i samma omfattning som den som är bosatt i Gävleborg. Vuxna över 20 år har rätt till begränsad sjukvård. Det vill säga vård som inte kan anstå, mödrahälsovård, vård vid abort och preventivmedelsrådgivning. Efter ett beslut 2016 erbjuds asylsökande och papperslösa som stadigvarande befinner sig i Gävleborg även vård som inte är av akut karaktär enligt samma villkor och avgifter som länsbor. Till och med den 30 september får alla ukrainska flyktingar med ett giltigt ukrainskt pass eller ID-kort som färdbevis åka på alla X-trafiks bussar och X-tåg.

Ekonomisk tillväxt i Gävleborg

Återhämtningen efter pandemin gav en skjuts åt ekonomin under första halvan av 2022. Den utvecklingen verkar dock inte hålla i sig. Kombinationen av en expansiv penningpolitik och de pågående störningarna i globala värdekedjor till följd av pandemin har fått inflationen att skena världen över. Inflationen i Sverige förvärras ytterligare på grund av Rysslands anfallskrig i Ukraina genom höjda priser på framför allt energi. De höga energipriserna medför stora risker för industrin både i Sverige men också med våra handelspartners i Europa. Tillsammans med höjd styrrenta och minskad köpkraft bland hushållen innebär det att Sverige kan vara på väg in i en lågkonjunktur. BNP förväntas stiga 2,4 procent under 2022 och 0,5 procent 2023, enligt Konjunkturinstitutet i augusti. Därtill har halvårets osäkra ekonomiska läge inneburit en stor nedgång på börsen, med negativa konsekvenser inte minst för det privata sparandet.

Hushållen i hela Sverige har redan märkt av stigande priser på el, mat och bränsle. Det slår hårt mot människor med små ekonomiska marginaler men också mot exempelvis villaägare med eluppvärmda villor och leasade bilar. Hushållens försämrade ekonomi i kombination med höjda räntor har lett till att bostadspriserna nu sjunker.

Den ekonomiska tillväxten i Gävleborg följer den nationella trenden men har historiskt sett varit något svagare det senaste decenniet. Enligt Konjunkturbarometern har tillverkningsindustrin i länet varit på nedgång i år, men fortfarande hållit sig stark. Byggindustrin har däremot fått ett litet uppsving. Värst drabbat är detaljhandeln som redan i nuläget befinner sig i en lågkonjunktur.

För Region Gävleborg innebär den ekonomiska utvecklingen i omvärlden en stor utmaning inför 2023. Trots att ekonomin i år ser relativt stark ut medför inflationen att vi för första gången på många år förväntar en negativ real skatteunderlagstillväxt, vilket innebär att kostnaderna, på grund av inflationen, ökar mer än intäkterna under nästa år.

Strukturomvandling och bojkott

Den strukturomvandling som tog fart efter finanskrisen 2008 har minskat beroendet av enskilda företag och branscher. Stål- och metallindustrin är dock fortfarande dominerande i länets ekonomi och utsatt för hård internationell konkurrens. Strukturomvandlingen fortsätter och drivs av globalisering, digitalisering samt krav på hållbarhet. Sannolikt kommer erfarenheterna från coronapandemin förstärka strukturomvandlingen ytterligare. Andelen sysselsatta i privat sektor har minskat sedan 2010 medan offentlig sektor har ökat antalet anställda. Trenden är särskilt tydlig i länet jämfört med övriga landet. En pådrivande faktor är en åldrande befolkning, vilket ökar behovet av välfärdstjänster.

Rysslands invasion av Ukraina har lett till att flera företag lämnar Ryssland. Den amerikanska handelshögskolan Yale listar samtliga företag och deras statuts och ståndpunkt när det gäller fortsatt verksamhet i Ryssland. Bland annat handlar det om stora företag som Apple, Ikea och McDonalds. På listan återfinns 37 svenska företag eller företag med tydliga kopplingar till Sverige. Ikea och H&M var tidigt ute med att stänga ner butiker och varuhus.

Även Sandvik, Stora Enso, Ovako, KorsnäsBillerud och många andra Gävleborgsanknutna företag avvecklar sin handel med Ryssland. Företagen bedöms främst drabbas indirekt även om kostnader för avvecklingen kan tillkomma. Sandvik kommer exempelvis att få en engångskostnad på cirka 1 miljard svenska kronor för avvecklingen. 2021 stod försäljningen till ryska kunder för ungefär 3,6 % av Sandvik-koncernens totala intäkter. För BillerudKorsnäs stod försäljningen till Ryssland och Ukraina 2021 för

cirka 1 % av nettoomsättningen. Därför blir den direkta påverkan inte så stor. Däremot förväntas bolaget påverkas indirekt genom effekterna på den ekonomiska utvecklingen och prisutvecklingen för energi, ved, kemikalier och drivmedel.

Att möta förändringar i det säkerhetspolitiska klimatet

Både pandemin covid-19 och kriget i Ukraina har synliggjort vikten av att bygga en långsiktig, hållbar krisberedskap i hela samhället, inte minst inom hälso- och sjukvården. Arbetet med att stärka beredskapen för att möta framtida kriser kommer att behöva prioriteras under lång tid framöver och arbetet för att stärka motståndskraften i hälso- och sjukvården behöver vidareutvecklas och fördjupas. Utredningen om hälso- och sjukvårdens beredskap* aviserar dock förändringar i hur vi tänker på kris och statens- och regionens ansvar. Inga beslut är ännu fattade utifrån utredningens rekommendationer men utredningen innehåller flera förslag på hur försörjningen av läkemedel och medicinteknik kan tryggas samt hur antalet vårdplatser ska kunna utökas om många skadats eller insjuknat. En mycket tydlig slutsats som utredningen poängterar är att framgångsrik krishantering förutsätter planering och tillgång till relevanta planeringsförutsättningar. En ökad beredskap, och inte minst en större efterfrågan på planering, återkoppling och samverkan från statliga myndigheter kommer dock att innebära ökade kostnader. Dessa är svåra att beräkna i förväg.

* SOU 2022:6





Delåret som gått

Här är exempel på några händelser i Region Gävleborg januari till augusti 2022.

Ombyggnationen av akuten i Hudiksvall påbörjas

I januari påbörjades ombyggnationen av akutmottagningen på Hudiksvalls sjukhus för att skapa större och tryggare lokaler.

JANUARI

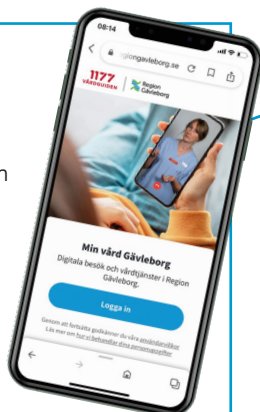
Upp till 8 000 kronor extra i ny satsning på medarbetarna

I februari föreslog Region Gävleborgs personalutskott att betala ut upp till 8 000 kronor extra till all personal som arbetat under coronapandemin. Satsningen görs för att visa uppskattning för det genomförda arbetet som varit ansträngande under en väldigt lång tid, och likväl en belöning i förväg för de utmaningar som väntar.

FEBRUARI

Mottagningar erbjuder nu Min vård Gävleborg

Den nya digitala vårdtjänsten Min vård Gävleborg kan nu användas på över 200 vårdmottagningar i Region Gävleborg. Tjänsten, som bland annat gör det möjligt för invånarna att ha digitala besök med vården, ska göra vården mer tillgänglig för invånarna.



MARS



Operationsmoduler kommer på plats på Hudiksvalls sjukhus

Specialbeställda operationsmoduler lyfts på plats på Hudiksvalls sjukhus. Modulerna ska säkra operationsverksamheten under den kommande ombyggnationen av centraloperations lokaler.

Hälso- och sjukvården åter i normalläge

Region Gävleborg lämnar i mars det stabsläge som hälso- och sjukvården gick in i på grund av pandemin i januari.

APRIL

Covid-19 inte längre samhällsfarlig – egenprovtagningen stängs

Från 1 april är covid-19 inte längre klassad som en allmänfarlig och samhällsfarlig sjukdom i Sverige. Det innebär bland annat att Region Gävleborgs egenprovtagning för invånare vid provtagningsstationer och via apotek stängs.

Utvecklingsprojekt i Gävleborg får mer EU-pengar

12 projekt i Gävleborg får mer pengar från EU. Totalt handlar det om 14,8 miljoner kronor för att stärka regional utveckling.



Gratis hälsoundersökning för nyanlända

Flyktingarna från Ukraina erbjuds att göra en hälsoundersökning. Samtidigt stärker Region Gävleborg sin förmåga att hantera konsekvenserna av kriget, med en ökad beredskap för ett förändrat säkerhetsläge.

GÄVLEBORGS LÄN I SIFFROR DELÅRET 2022

	2022
Befolkningsmängd*, män	144 953
Befolkningsmängd*, kvinnor	142 814
Förväntad medellivslängd för män i antal år*	80,0
Förväntad medellivslängd för kvinnor i antal år*	83,7
Andel män som uppger bra eller mycket bra hälsa**	71,2 %
Andel kvinnor som uppger bra eller mycket bra hälsa**	63,4 %
Andel män med eftergymnasial utbildning, 25–64 år*	26,7 %
Andel kvinnor med eftergymnasial utbildning, 25–64 år*	43,1 %
Arbetslöshet män, 16–64 år*	9,0 %
Arbetslöshet kvinnor, 16–64 år*	6,8 %

* Avser 2021.

** Avser 2018 då resultatet från Hälsa på lika villkor för 2022 ej är bearbetat ännu vid denna rapportens färdigställande.



Snabbt bredband för 95 procent av hushållen i Gävleborg

Utbyggnaden av bredband i Gävleborg fortsätter och nu har 95 procent av hushållen och 91 procent av företagen i länet tillgång till snabbt bredband (1 Gbit/s). Det visar den senaste bredbandskartläggning från Post- och Telestyrelsen (PTS).

Rekord för X-trafiks återkommande prova på-kampanj

Rekordmånga vanebilister ville prova på erbjudandet om att resa fritt med Gävleborgs kollektivtrafik i 21 dagar. 1 915 personer ansökte och 650 erbjöds ett resekort.

MAJ

REGION GÄVLEBORG I SIFFROR DELÅRET JAN-AUG 2022	2022	2021
Antal besök i primärvården	354 668	345 811
Antal vårdtillfällen IVA	1 812	1 575
Antal vårddygn IVA	2 103	3 207
Andel vaccinerade av befolkningen 16+ år, dos 1	89 %	83 %
Andel vaccinerade av befolkningen 16+ år, dos 2	88 %	72 %
Andel vaccinerade av befolkningen 18+ år, dos 3	69 %	
Andel vaccinerade av befolkningen 65+ år, dos 4	75 %	
Antal resor med X-trafiks bussar och X-tåget	7 805 219	6 326 753
Antal konstverk i Region Gävleborgs konstsamling	16 788	16 731
Antal månadsavlönade medarbetare i Region Gävleborg, kvinnor	6 174	6 176
Antal månadsavlönade medarbetare i Region Gävleborg, män	1 548	1 565
Antalet elever på Region Gävleborgs folkhögskolor, kvinnor	561	524
Antalet elever på Region Gävleborgs folkhögskolor, män	242	276
Periodens resultat, mnkr	-52	1 043
Verksamhetens kostnader, mnkr	8 056	8 085



Kulturens effekt på vårt välmående

På Svensk allmänmedicinsk kongress deltog 400 ST-läkare och specialister i allmänmedicin från hela landet och några av föreläsarna var medarbetare från Kultur Gävleborg. Föreläsningen handlade bland annat om kopplingen mellan kultur och hälsa.



968 beställde förmåncykel i Region Gävleborg

Under våren erbjöd Region Gävleborg alla tillsvidareanställda möjligheten att hyra en förmåncykel via bruttolöneavdrag. Av Region Gävleborgs cirka 7 200 tillsvidareanställda valde 968 att beställa en cykel.

Bygget av den nya teknikbyggnaden är i gång i Hudiksvall

Den nya teknikbyggnaden och kulvertsystemet är Region Gävleborgs hittills största fastighetsinvestering. Byggnaderna framtidsäkrar den tekniska försörjningen till hela Hudiksvalls sjukhus.

Visselblåsarfunktion

Ny tjänst för att rapportera missförhållanden och allvarliga händelser. Från juli i år finns en tjänst för så kallad visselblåsning. Syftet med tjänsten är att Region Gävleborgs anställda och övriga intressenter ska känna sig trygga med att rapportera missförhållanden och andra allvarliga händelser utan rädsla för bestraffningar eller andra negativa konsekvenser.



Region Gävleborg deltar i Gävle Pride

Efter två års paus arrangerades återigen evenemanget Gävle Pride i fysisk form. Region Gävleborg deltog i paraden under banderollen "Vi gillar olika".



En plats för lek och läkning på Gävle sjukhus

Efter att ha varit stängd för reparation i drygt ett år har nu lekplatsen på Gävle sjukhus öppnat igen. Lekplatsen har även fått en allmän uppräschning med ommålning, ny lekmatta och spel. För barn och familjer som vistas på sjukhuset är lekplatsen en plats för lek och gemenskap men även en källa för att hämta energi.



Nytt program för god och jämlik hälsa

Regionfullmäktige beslutade om ett nytt program för att stärka arbetet med god och jämlik hälsa. Det finns skillnader i länet där vilka livsvillkor man har i sin tur påverkar hälsan och tillgång till vård, kollektivtrafik och kultur. Med det här programmet tas ytterligare steg för en mer jämlik hälsa för alla oavsett inkomst.

Fler reser med kollektivtrafiken igen

Antalet resor med den allmänna kollektivtrafiken i juni var nästan i nivå med antalet resor under samma period innan pandemin. I juni 2022 gjordes 909 640 resor.

Första fallet av apkoppor i Gävleborg

Apkoppor har inte funnits i Sverige tidigare, men nu finns sjukdomen här. Ett fall konstaterades i juli i Gävleborg.

JUNI

JULI

AUGUSTI



Analys av delåret som gått

Arbete och hållbar tillväxt

Målet för Region Gävleborg är att bedriva en modern och aktiv regionalpolitik för utveckling och jobb i hela Gävleborg. Målet är utvecklingskraft i alla delar av länet med stärkt lokal och regional konkurrenskraft. En livskraftig landsbygd med likvärdiga möjligheter till företagande, arbete, boende och välfärd är en förutsättning. En annan förutsättning är att arbetet ska utgå från de globala hållbara utvecklingsmålen – Agenda 2030 – för att skapa en långsiktig hållbar tillväxt.

Region Gävleborgs utgångspunkt för det regionala utvecklingsarbetet är regionala utvecklingsstrategin (RUS) och den regionala innovationsstrategin för smart specialisering (RIS). Andra viktiga utgångspunkter är bland annat folkhälsoprogrammet, miljöprogrammet och besöksnäringstrategin. Arbetet innebär en ständig utveckling av samverkansformerna mellan olika politiska nivåer, näringsliv, offentlig sektor, myndigheter, fackliga- och näringslivsorganisationer och utbildningsväsende för gemensamma och långsiktiga insatser för hållbar tillväxt. Ett exempel är den koordinerande roll som Region Gävleborg åtagit sig för näringslivet i länet när det gäller att förstå konsekvenserna av kriget i Ukraina.

Slutförd utbildning är en viktig förutsättning för regional attraktivitet, utveckling och tillväxt. Sett till andelen elever som går ur grundskolan med gymnasiebehörighet och övergången till gymnasiet och vilka inriktningar flickor och pojkar väljer kan konstateras att skillnader mellan kvinnor och män etableras tidigt. Dessa skillnader följer med ut i arbetslivet och leder till en arbetsmarknad med skev könsfördelning. Av den anledningen är det viktigt att stötta unga i att se olika framtida utvecklingsmöjligheter och detta bör göras i så tidig ålder som möjligt*. I Region Gävleborg arbetas det även med dessa frågor i de olika samverkansforum som finns, exempelvis Länsledning.

Det regionala kompetensförsörjningsarbetet förbättrar förutsättningarna för dels en ändamålsenlig utbildningsdimensionering, dels för arbetslivets reella kompetensbehov. Via lärcentrum tillgängliggörs utbildningar utifrån ett geografiskt perspektiv och utvecklingen av validering i länet ökar förutsättningarna för att kompetens ska tas tillvara. Genom de projekt som drivs i samverkan med länets kommuner ökar utbildningsnivå för de individer som deltar samtidigt som arbetssätt och metoder utvecklas inom ramen för projekten. Vidare arbetas det för att fler utbildningar

* Läs mer i [Jämlikt Gävleborg, rapport från Jämlikhetsutredningen](#)

ska tillgängliggöras i länet inom vuxenutbildning och yrkeshögskola. Arbetet med att få till fler Yrkeshögskoleutbildningar (YH), kopplat till de identifierade kompetensbristerna, har varit mycket lyckosamt. Hösten år 2022 startar hela 24 stycken YH-utbildningar i Gävle och Sandviken.

Arbetet med innovation är en del i arbetet med att nå en mer hållbar arbetsmarknad och tillväxt. Region Gävleborg driver bland annat projektet Innovationsklivet. Det syftar till att stärka innovationshöjden i länet, skapa förutsättningar för nya och växande företag och fler hållbara innovationer inom offentlig, privat och idéburen sektor. En viktig del i arbetet är att synliggöra och tydliggöra den stödstruktur som finns, därför har aktörskartan för innovationssystemet tagits fram. Den beskriver Gävleborgs innovationsstödsystem på ett visuellt tilltalande och pedagogiskt sätt.

Region Gävleborg arbetar med att skapa förutsättningar för en hållbar och växande besöksnäring i länet med stöd av den regionala besöksnäringstrategin. Under våren har ett nytt förslag till besöksnäringstrategi tagits fram i nära samverkan med företag och branschföreträdare. De insatser som görs med koppling till turism och besöksnäring ska genom strategin bidra till att stärka och främja ekonomisk, social och miljömässig hållbarhet. Besöksnäringen är en bransch som utgår ifrån korta- och arbetsintensiva säsonger. Eftersom besöksnäringen i länet växer finns en farhåga om en viss eftersläpning i utbildningssystemet. För att motverka detta arbetar Region Gävleborg med informationsinsatser för en bättre matchning mellan arbetskraftsutbudet och näringslivet. Framtida åtgärder skulle kunna innebära fler möjligheter att skapa specifika utbildningar för turism och besöksnäringen. Branschen har mängd olika aktörer, såväl privata, ideella och offentliga, som spelar olika roller i arbetet med utvecklingen. Region Gävleborg har därför en central roll i att etablera samverkan.

Avslutande bedömning

Region Gävleborg samordnar samverkan inom det regionala utvecklingsuppdraget. Ett exempel är rollen som koordinator för näringslivet i arbetet att förstå konsekvenserna av kriget i Ukraina. Som en del av det regionala kompetensförsörjningsarbetet startas hösten år 2022 hela 24 stycken YH-utbildningar i Gävle och Sandviken. Inom innovation bidrar Region Gävleborg bland annat genom projektet Innovationsklivet som syftar till att stärka innovationshöjden i länet, skapa förutsättningar för nya och växande företag och fler hållbara innovationer inom offentlig, privat och idéburen sektor.

Miljöansvar och hållbar utveckling

Region Gävleborg ska vara en ledande aktör i länet för arbetet med de globala utvecklingsmålen. Målet är att Region Gävleborg ska minimera miljö- och klimatpåverkan från dess verksamheter. Regionen ska ge det stöd som krävs för att skapa ett klimatsmart, resurseffektivt och hälsofrämjande samhälle och giftfri vardag. Ett jämlikt Gävleborg är ett mål. En väl fungerande kollektivtrafik är en förutsättning för en hållbar utveckling.

Region Gävleborg, som organisation och alla medarbetare, arbetar för att bidra till ett hållbart samhälle och för att säkerställa en hållbar utveckling. Alla dimensioner av hållbarhet är integrerade och påverkar varandra och det är vårt gemensamma intresse och vårt gemensamma ansvar att värna om en hållbar utveckling.

Hållbar utveckling består av de tre dimensionerna ekonomisk, social och miljömässig hållbarhet, där nuvarande och kommande generationers livsvillkor och behov uppfylls utan att ekonomiska,

sociala eller miljömässiga förhållanden för kommande generationer äventyras. Vi bor alla på samma planet och alla ska ha samma rättigheter att ta del av samhället oavsett ålder, bakgrund eller kön. Region Gävleborg har som mål att integrera ett jämlikhetsperspektiv i styrkedjan. Det innebär att allt från politiska visioner och målsättningar, förvaltningars budgetar och verksamhetsplaner samt genomförande och uppföljning av avdelningars och enheters arbete ska inkludera goda och likvärdiga möjligheter och livsvillkor för alla. Att integrera ett jämlikhetsperspektiv i styrkedjan ger medarbetaren de bästa förutsättningarna att förstå vad som ska prioriteras och vilka individuella handlingar som krävs.

Arbetet utgår ifrån den hållbarhetsstrategi som Regionfullmäktige beslutat om under våren. Den tar ett helhetsgrepp och kommer genomsyra samtliga verksamheter. Hållbarhet integreras i målstyrning, planering, genomförande och uppföljning. Varje verksamhet har ett ansvar att arbeta med hållbarhetsstrategin utifrån regelverk och sin egen verksamhetsstyrning. Det innebär att varje chef och medarbetare har ansvar för att hållbarhetsstrategin genomförs och att arbetet följer linjeorganisationen. Alla medarbetare och chefer är en del av våra dagliga val för hållbar utveckling.

En ny plan för finansiering av de statliga medel inom regionalt utvecklingsarbete som Region Gävleborg ansvarar över har be-



slutats av regionstyrelsen. Planen ska säkra att medlen som satsas når målen i den regionala utvecklingsstrategin. Region Gävleborg betonar vikten av hållbarhet och investeringen ska fördelas på ett sätt som tar hänsyn till de geografiska förutsättningarna.

Arena elkraft Gävleborg är ett regionalt samverkansforum med fokus på elförsörjningens ökade betydelse för klimatomställning och utveckling i Gävleborg. Arenan samordnas av Region Gävleborg och samlar privata och offentliga aktörer från lokal till nationell nivå; elproducenter, eldistributörer, industri, näringsliv, akademi, kommuner och regionala myndigheter. Syftet är att stärka samverkan och öka kunskap och systemsyn om behov och lösningar som säkrar en långsiktigt hållbar och konkurrenskraftig elförsörjning i Gävleborg. Region Gävleborg har även fått nationella medel från Tillväxtverket för att utveckla arenan och lyfta fram elkraftsförsörjning som en del i det regionala utvecklingsarbetet.

Mid Sweden Hydrogen Valley möjliggör en samverkan som skapar förutsättningar för den omställning som krävs för att minska koldioxidutsläppen och nå EU:s klimatomål. En grön omställning där vi gör oss oberoende av fossila energikällor och ökar vårt näringslivs globala konkurrenskraft.

Den 21 februari ledde ett kraftigt snöfall till att all lokaltrafik fick ställas in i Gävle. En sådan händelse får tydliga följdverk-

ningar för arbetsplatser, skolor och näringsliv. Den 8 april var stora delar av Gävleborg drabbade av kraftigt snöfall, med inställd lokaltrafik under förmiddagen och stora störningar i trafiken i hela regionen som konsekvens. Denna gång var Sandviken särskilt drabbat. Händelserna illustrerar vikten av att rusta för alla eventualiteter och belyser även vikten av robusthet då störningar i infrastruktur och kollektivtrafik får följdverkningar genom nästan alla delar i samhället.

Resandet i kollektivtrafiken har varit lägre än någonsin under pandemin covid-19 och många resenärer har förändrat sitt beteende och sina resvanor. Målet att kollektivtrafikens andel av det motoriserade resandet ska öka kommer inte att nås. Det är en direkt konsekvens av de förändrade resvanorna under och efter pandemin covid-19. Ett aktivt arbete för att locka människor att åter använda kollektivtrafiken i samma utsträckning pågår. Även om det finns en förändring i hur många som använder kollektivtrafiken för arbetspendling så är det framför allt de äldre gävleborgarna som inte har hittat tillbaka till kollektivtrafiken. En riktad marknadsföringskampanj mot de äldre gävleborgarna är förhoppningsvis en del för att få dem tillbaka.

De ökade drivmedelspriserna sätter även sitt avtryck på kostnaderna för kollektivtrafiken. Beroende på om samma utveckling fortsätter under senare delen av året kan olika kostnadseffektiviseringar behöva vidtas.

Att Sverige och Gävleborg behöver ett fungerande livskraftigt och lönsamt jordbruk och livsmedelsproduktion för att trygga livsmedelsförsörjningen är än tydligare i det rådande världsläget. I samband med Kommunsamråd Gävleborg beslöts att länsstyrelsen, Region Gävleborg och kommunerna i länet ska tillsätta en gemensam arbetsgrupp som får till uppgift att göra en analys av läget och inventera åtgärder som kan vidtas för att stärka livsmedelsförsörjningen i länet. Arbetet med planering för säkrad jordbruksmark och livsmedelsproduktion behöver kopplas till den regionala och de lokala handlingsplanerna för Sveriges livsmedelsstrategi 2018-2030.

Under våren har Regionfullmäktige beslutat om de två övergripande planerna som styr arbetet med såväl infrastruktur som kollektivtrafik, länsplanen för regional transportinfrastruktur och regionalt kollektivtrafikprogram. Länsplanen styr vart investeringarna i den delen av infrastrukturen som regionen ansvarar för ska ske på medellång sikt. Två tredjedelar av planen utgörs av åtgärder för kollektivtrafik och cykel. Dessa åtgärder bidrar till att möjliggöra hållbara transportval. Kollektivtrafiken fungerar även som ett medel för att uppnå mål inom ramen för hållbarhetsarbetet, den regionala utvecklingen och att skapa mer likvärdiga förutsättningar. Såväl restiden som antalet avgångar är viktiga faktorer för såväl enskilda gävleborgares möjligheter som kollektivtrafikens konkurrenskraft. Ett tydligt exempel är att som en konsekvens av det regionala kollektivtrafikprogrammet kommer linjetrafiken i Sandviken utökas med förändringar i busslinjer och ett ökat antal avgångar.

Avslutande bedömning

Region Gävleborgs arbete för att bidra till ett hållbart samhälle och för att säkerställa en hållbar utveckling fortskrider bland annat genom att hållbarhet integreras i målstyrning, planering, genomförande och uppföljning. En förutsättning för hållbarhet är en väl fungerande kollektivtrafik. De två övergripande planerna som styr arbetet med såväl infrastruktur som kollektivtrafik, länsplanen för regional transportinfrastruktur och regionalt kollektivtrafikprogram har beslutats under våren. Ett exempel på förbättring är att det senare ger Sandviken ett ökat antal avgångar.



Kunskap och kultur

Gävleborg ska vara ett län som värderar utbildning och forskning högt och satsar på kunskap, kompetens och bildning. Region Gävleborg ska bidra till att höja utbildningsnivån, sluta rekryteringsgapet på arbetsmarknaden och stimulera innovationer. Region Gävleborg har en viktig roll i att bevara och utveckla folkbildningens ställning. Regionen ska öka tillgängligheten till kultur för alla.

Med forskarskola, kunskapsproduktion genom forskning, samhällsanalyser och prognoser skapar Region Gävleborg förutsättningar för ett hållbart utvecklingsarbete såväl i länet som i Regionen genom att bidra med forskningsresultat och analyser. Detta bidrar till ökad välfärd och hållbar tillväxt genom nyttogörande och tillgängliggörande av kunskap. Den kunskapsproduktion som bedrivs gör analyser som är av värde för samhällsutveckling, beslutsfattande och patienter.

Region Gävleborg har i enlighet med kultursamverkansmodellen i uppdrag från staten att fördela den samlade statliga och regionala finansieringen för regional kulturverksamhet. Uppdraget är brett, allomfattande och mångfacetterat. Region Gävleborg är både huvudman för aktörer med ett varaktigt regionalt uppdrag, producent och ansvarig för samspelet med länets kommuner, civilsamhälle och professionella kulturarbetare samt ansvarig för utveckling av kultursamverkansmodellen i Gävleborgs län. Hur det arbetet går till styrs av den regionala kulturplanen.

Ett förslag till ny regional kulturplan, som för första gången omfattar fyra år (2023-2026), är för närvarande på remiss. Planen är att Regionfullmäktige kommer besluta om en plan vid sammanträdet 22-23 november i år. Kulturplanen omfattar inte bara de delar som regleras i enlighet med kultursamverkansmodellen utan utgör Region Gävleborgs samlade kulturpolitiska strategi. Det är en av anledningarna till de tydliga kopplingarna till det regionala utvecklingsansvaret i allmänhet och hållbarhetsarbetet i synnerhet.

En stor framgångsfaktor till det stora deltagande i arbetet med den regionala kulturplanen från kulturaktörer, föreningar och medborgare har varit att redan från början av året påbörja den omfattande dialogprocessen. Detta trots att restriktionerna avseende pandemin covid-19 till en början innebar digitala möten. Just att det varit såväl digitala som fysiska möten har gjort att fler har deltagit och att förankringen för det förslag som nu bearbetas är god. En

tydlig viljeinriktning är att ta fram en plan med få och tydliga prioriteringar som lämpar sig för implementering. Den regionala kulturplanen har hållbarheten som en röd tråd och med utgångspunkt i de tre dimensionerna av hållbarhet fokusera på stärkt interaktion, vidgat deltagande och integration av miljö och kultur.

Kultur Gävleborgs breda satsning på kompetenshöjande insatser och uppdrag till frilansare inom kultursektorn i Gävleborg för att stötta återstarten av kulturlivet i Gävleborg efter pandemin har intensifierats. Tillfällena är kostnadsfria och nya utbildningar publiceras löpande. Arbetet med affärsutvecklingsprogrammet Kurbits Kultur har fortsatt under året. Det är specialdesignat och anpassat för småskaliga företag som är intresserade av att tänka hållbart inom turism.

En ny Biblioteksplan som är i samklang med den regionala kulturplanen har även arbetats fram under våren för beslut till hösten. Region Gävleborg har själv biblioteksverksamhet i form av sjukhusbibliotek och folkhögskolebibliotek samt ett länsövergripande utvecklingsansvar. Region Gävleborg arbetar med att biblioteken ska kunna stå för robusthet och jämlikhet genom att i ett alltmer digitaliserat samhälle finnas som en trygg fysisk plats att gå till för att få hjälp och vägledning med digitala verktyg, men också som digital plats med tjänster att ta del av under dygnets alla timmar. Särskilt viktigt för att möta dessa förändringar är arbetet som görs riktat till de som upplever sig själva stå utanför den digitala utvecklingen samt att hjälpa barn och unga att kritiskt granska information i den digitala världen. Ett konkret exempel är uppstarten av ett regionalt nätverk i medie- och informationskunskaper i juni. Biblioteken har även nya förutsättningar att förhålla sig till och arbeta med från 1 juli då Lag (2021:34) om tillträdesförbud till butiker, badanläggningar och bibliotek träder i kraft vilket innebär en möjlighet för bibliotek att förbjuda tillträde och vistelse för en person över 15 år.

Bollnäs Folkhögskola genomgår en omfattande ombyggnation. Nya ytskikt och ny ventilation, ombyggd restaurang och skolgård samt solceller på taken är några utav uppdateringarna som kommer att ske. Sommarkurserna var tvungna att ställas in men de ordinarie kurserna fortsätter som vanligt till hösten.

Behovet av utbildning finns i länet och folkhögskolorna är en del i det arbetet. Ett exempel är den samverkan som skett inom Region Gävleborg där en analys av arbetsmarknadens behov i länet resulterat i en utbildning till servicetekniker. Med utbild-



ningar i musik, konst, litteratur, textil, trä, trädgård, smide, foto och media samt en yrkesutbildning i dramapedagogik fungerar folkhögskolorna även som viktiga plattformar för kulturutövande samt breddar kulturlivet.

Plattformen Kultimera har fortsatt att utvecklas. Plattformen utvecklar samverkan mellan Region Gävleborg och kommunerna samt når genom de senare barn och unga i skolan.

Avslutande bedömning

Region Gävleborg bidrar genom sin forskning, kunskapsproduktion och samhällsanalys till satsningar på kunskap, kompetens och bildning. Folkhögskolornas verksamhet bidrar till att höja utbildningsnivån och att bevara och utveckla folkbildningens ställning. För att öka tillgängligheten till kultur för alla kommer en regional långsiktig kulturplan senare i höst.

Välfärd och trygghet

Region Gävleborg ska organisera vården utifrån allmänhetens och patienternas behov. Sjukvården ska underlätta för delaktigheten hos patienterna så att de kan ta ett större ansvar för sin egen vård. Region Gävleborg ska erbjuda en effektiv och tillgänglig vård. Region Gävleborg ska bedriva en jämlik vård. Medarbetarna i Region Gävleborg ska genom en ökad grad av tillsitsbaserad styrning få ökade möjligheter att göra ett bra arbete.

Region Gävleborg har under året tagit del av de nationella så kallade ”kö-kapningsinsatserna” och under slutet av 2021 och början av 2022 varit bland de mest framgångsrika i landet. Men många patienter väntar alltjämt och fokus på arbetet med att korta köerna kvarstår. För att ge en snabbare vård får alla regioner statsbidrag efter utfall. De områden där Region Gävleborg lyckats bäst är medicinsk bedömning i primärvården, operation och barn- och ungdomspsykiatri. Grunden för det lyckade arbetet är engagerad personal samt att kösituationen följs upp av Hälso- och sjukvårdsledningen varje vecka.

Den nationella vårdgarantin ger ett övergripande ramverk att förhålla sig till för att behålla och utveckla en hög kvalitet i vården. Ett första besök inom specialistvården inom 90 dagar är ett område som utvecklas positivt men där fler insatser behövs. Basala kläd- och hygienrutiner är ett fokusområde som behöver upprätthållas för en smittsäker miljö på alla vårdinrättningar och är ett ständigt pågående arbete.

Ett konkret sätt att stärka kontinuiteten för de som är behov av vård är att erbjuda fler patienter en utsedd fast vårdkontakt. Antalet patienter med en fast vårdkontakt har successivt ökat under året. Att öka antalet registrerade fasta vårdkontakter och behandlande roller har varit en viktig del i implementationen av e-tjänsten Min vård Gävleborg som infördes 5 maj. Min vård Gävleborg ger möjlighet att ha digitala besök och använda digitala vårdtjänster i Region Gävleborg. Det är möjligt att boka tid, skapa ett nytt vårdärende genom att besvara frågor om sina symtom i en chatt, skicka meddelande och förbereda sitt besök genom att besvara ett frågeformulär. Det finns även specialutvecklade vårdtjänster för vissa patientgrupper, exempelvis reumatiker. Min vård Gävleborg är ett komplement till dagens vårderbjudande. Det ska göra vården mer tillgänglig och utesluter inte fysiska besök. Ibland kan ett digitalt besök resultera i ett uppföljande fysiskt besök för att göra en undersökning eller ta prover.

Rekommendationerna från jämlikhetsutredningen har inneburit att ett flertal analysprocesser inletts i Region Gävleborgs verksamheter. Varje verksamhet behöver fråga sig vilka grupper

verksamheten når och vilka som inte nås samt vilka effekter verksamheten har för olika grupper. I juni tog regionfullmäktige beslut om Program för God och jämlik hälsa. Programmet God och jämlik hälsa omfattar alla Region Gävleborgs nämnder och förvaltningar under perioden 2022-2030. Programmet är ett styrande dokument för Region Gävleborg men förhoppningen är att det även kan användas som inspiration och tydliggöra samverkan med kommuner och andra aktörer i länet.

Arbetet med tillsitsbaserad styrning har fördjupats. Det är viktigt att alla medarbetare har möjlighet att få uttrycka saker, känna delaktighet, bli lyssnade på och vara en del av lösningen. Tillsitsbaserad styrning är inte en metod utan snarare en princip. En princip som handlar mycket om förtroende, relationer, närhet men samtidigt handlingsutrymme, frihet under ansvar och ägarskap. Vi skapar välfärden och tryggheten gemensamt.

Avslutande bedömning

Arbetet med Min vård Gävleborg bidrar till flera av de uppställda målen; både ökad delaktighet, större ansvarstagande för egen vård samt att vården blir effektivare och mer tillgänglig. Implementeringen av Program för God och Jämlik hälsa kommer bidra till en mer jämlik vård och det fördjupade arbetet med tillsitsbaserad styrning är ett steg i rätt riktning mot ökade möjligheter för medarbetarna.





Förvaltningsberättelse

Händelser av väsentlig betydelse

Vid årets början rådde fortfarande restriktioner till följd av covid-19, men dessa upphörde i januari. Arbetet med att minska vårdköerna började på allvar och resandet i kollektivtrafiken återhämtar sig successivt och går stadigt uppåt och närmar sig nu nivåerna innan pandemins utbrott. Region Gävleborg ligger också mycket bra till i nationell jämförelse då det gäller att arbeta av vårdköer till följd av covid. Staten skjuter till betydande belopp för att regionerna ska arbeta bort den uppskjutna vården. Under september erbjuds samtliga som fyllt 18 år att ta påfyllnadsdos av vaccin mot covid-19.

Den ena krisen avlöste dock den andra och den 24 februari invaderade Ryssland Ukraina. Redan innan invasionen stod vi inför en global komponent- och materialbrist, bland annat till följd av bristande transportkapacitet. Detta förvärrades bland annat av kriget i Ukraina och vi ser nu även väsentligt fördyrade priser på till exempel byggmaterial och en inflationsnivå vi inte skådat sedan tidigt 90-tal. Det är inte enbart pandemin och kriget i Ukraina som driver på priserna. De kraftigt stigande energipriserna kan endast delvis förklaras av det rådande kriget. De höga energipriserna, både el och drivmedel, har stor ekonomisk påverkan på regionen – både i år och kommande år.

Den ekonomiska oron har även medfört kraftiga börsfall och stigande räntor. Regionens placeringar har därmed tappat en del i värde, men från en mycket hög nivå vid årsskiftet. Ränteläget har ännu inte påverkat regionen nämnvärt eftersom regionen ännu inte lånat till investeringarna.

Under våren fortsatte införandet av den digitala vårdplattformen "Min Vård Gävleborg", som är först i Sverige i sitt slag. Det som utmärker Gävleborg är främst att den digitala funktionen även innefattar en triagering. Min vård Gävleborg ger möjlighet att ha digitala besök och att använda andra typer av digitala tjänster för att underlätta kommunikation mellan all vård och patient.

Tjänsten är ett komplement till dagens vårderbjudande och en viktig pusselbit för att skapa en mer tillgänglig och jämlik vård.

Under den mycket varma sommaren skedde leveransavbrott av kyla till Gävle sjukhus. Under en period tvingades regionen till prioriteringar av kyla till lokaler där de medicinska behoven var som störst.

Under sommaren togs även det första spadtaget till en ny teknikbyggnad vid Hudiksvalls sjukhus. Byggnaden ska bidra till att säkra redundans och robusthet för sjukhuset på lång sikt.

Resultatet av regionvalet har medfört relativt stora förändringar i mandatfördelningen i regionen. Hur regionen kommer att styras den kommande mandatperioden är i dagsläget inte känt.

Under perioden har inget köp, försäljning, etablering eller nedläggning av verksamhet skett. Inga större omstruktureringar har skett. En fastighetsdirektör tillträdde den 28 september och blir förvaltningschef för fastighetsförvaltningen, som från och med den 1 maj i år är egen förvaltning.

Regionen tecknar löpande nya avtal. Ett nytt avtal gällande textilier trädde i kraft under våren. Implementeringen av avtalet har varit behäftat med ett antal brister och en dialog förs kontinuerligt med leverantören. Indexparametrar i vissa gällande avtal har haft en inte obetydlig påverkan på regionens ekonomi. Inga betydande rättstvister pågår.

God ekonomisk hushållning och ekonomisk ställning

Utvärdering av måluppfyllelse

För bedömning av måluppfyllelsen används symbolerna:

- UPPFYLLT
- DELVIS UPPFYLLT
- EJ UPPFYLLT

Finansiella mål ●

För god ekonomisk hushållning har finansiella mål särskilt angetts av regionfullmäktige. Soliditeten får inte understiga 30 procent. Regionens ska ha ett positivt resultat (inklusive värdeförändring av kortfristiga finansiella placeringar) som motsvarar 2 procent av verksamhetens nettokostnader. Respektive verksamhet ska bedrivas inom de budgetramar som regionfullmäktige har tilldelat.

Per den 31 augusti uppgick soliditeten till 47,1 procent. Resultat i förhållande till verksamhetens nettokostnader var negativ. Regionstyrelsen och Hållbarhetsnämnden redovisade underskott medan övriga nämnder redovisade en ekonomi i balans eller överskott.

Prognosen för året pekar mot ett underskott för Hälso- och sjukvårdsnämnden med -60 mnkr och Hållbarhetsnämnden med -55 mnkr. Styrelsen och övriga nämnder prognostiserar en ekonomi i balans eller överskott. Verksamhetens prognostiserade resultat i förhållande till nettokostnader beräknas till 3,4 procent. Prognostiserat resultat i förhållande till verksamhetens nettokostnader beräknas till 0,0 procent. Prognostiserat resultat indikerar ett positivt balanskravsresultat och soliditet inklusive ansvarsförbindelse beräknas vara positiv.



Verksamhetens mål

Politisk inriktning 2019–2022, som fastställts av regionfullmäktige, anger övergripande mål och riktlinjer för verksamheten i Region Gävleborg och ligger till grund för styrningen. I dokumentet anges fyra målområden som stödjer arbetet: arbete och hållbar tillväxt, miljöansvar och hållbar utveckling, kunskap och kultur samt välfärd och trygghet. I Budget 2022 och ekonomisk plan 2023 – 2024 har den politiska inriktningens fyra målområden brutits ner i mål som preciserar hur de ska förverkligas. Det är Region Gävleborgs plan för verksamheten under budgetåret med mål och riktlinjer som är av betydelse för en god ekonomisk hushållning. Här följer en samlad bedömning av prognostiserad måluppfyllelse för respektive målområde. För ytterligare redovisning av arbetet med verksamhetens mål, se avsnitt Analys av delåret som gått. Uppföljning av några av resultatindikatorerna i budget och ekonomisk plan sker i delårsrapporten. För flertalet resultatindikatorer finns dock utfallsdata för 2022 inte tillgängliga löpande under året. Dessa kommer att följas upp i årsredovisningen, i den mån utfallsdata finns tillgängliga när den ska vara färdigställd.

Arbete och hållbar tillväxt ●

För en modern och aktiv regionalpolitik har Region Gävleborg tillsammans med andra regioner, Vinnova och Tillväxtverket ingått samverkan för hållbarhetsintegrerat smart specialiserat arbete i syfte att stärka och utveckla innovationsarbetet så att det blir hållbart. Vidare möts arbetslivets kompetensbehov i en utarbetad handlingsplan för fastställda strategiska bristyrken och via lärcentrum tillgängliggörs utbildningar utifrån ett geografiskt perspektiv. För att uppnå utvecklingskraft i alla delar av länet har bland annat ett förslag till ny regional turism- och besöksnäingsstrategi för Gävleborg skickats ut på remiss till en mängd aktörer, som till exempel länets kommuner. Utbildningar riktade till besöksnäringen via projektet ”Vi ställer om” pågår fortsatt.

För att åstadkomma likvärdiga möjligheter till företagande, boende och välfärd har Region Gävleborg bland annat fokuserat på analys och påverkansarbete kopplat till Trafikverkets förslag till nationell plan och regeringens beslut om infrastrukturplaneringen, som meddelades i våras. Inom den digitala infrastrukturen drivs fiberprojekt samt arbete med att hitta finansieringslösningar och påverka möjligheterna till ökad bredbandsutbyggnad. Region



Gävleborg bidrar till långsiktigt hållbar tillväxt genom att för varje upphandling över direktupphandlingsgränsen mäta antalet anbud från små och medelstora företag. Arbete med hållbar elkraftsförsörjning och energisystem bedrivs inom energikontoret och arena elkraft. En systemanalys har tagits fram och redovisats. Arbetslösheten i länet har minskat jämfört med samma tid förra året. I augusti i år var 9,0 procent av kvinnorna samt 8,5 procent av männen inskrivna som arbetslösa hos Arbetsförmedlingen.

Prognosen är att målen inom målområdet är uppfyllda vid årets slut.

Miljöansvar och hållbar utveckling ●

För att minimera miljö- och klimatpåverkan har ett regelverk för avyttring av material inom Region Gävleborg tagits fram och under året har intern förmedling av överblivna möbler och material via intranätet startat. Samtliga IT-inköp har genomförts med krav på miljö- och klimatkrav samt sociala krav. Vid upphandlingar och i materialval som avser Region Gävleborgs fastigheter ställs miljökrav. För att underlätta att skapa ett klimatsmart, resurseffektivt och hälsofrämjande samhälle ställer Region Gävleborg miljökrav och sociala krav vid upphandlingar. Vid samtliga 19 upphandlingar över direktupphandlingsgränsen hittills under året har sociala krav ställts och uppförandekod funnits. Generella miljökrav har ställts vid 10 upphandlingar och 9 har varit miljöprioriterade.

För utveckling mot ett jämlikt Gävleborg har Region Gävleborgs handlingsplan för barnrätt följts upp och uppdaterats genom att integrera modellen för barn och ungas delaktighet och inflytande, som Myndigheten för ungdoms- och civillsamhällsfrågor (MUCF) tagit fram. Den regionala handlingsplanen för suicid prevention är uppdaterad och stödpaketet för att arbeta förebyggande mot psykisk ohälsa i skolan har tagits fram.

För en väl fungerande kollektivtrafik pågår ett flertal aktiviteter för förbättrad tillgänglighet som till exempel samverkan med olika organisationer, upphandling av anropsstyrd trafik och bokningssystem samt utveckling av nytt biljettsystem. Resandet med kollektivtrafiken minskade under pandemin, men har nu börjat öka igen. Kollektivtrafikens andel av det motoriserade resandet i länet enligt Kollektivtrafikbarometern från Svensk Kollektivtrafik har ökat och uppgick under perioden september 2021 till och med augusti 2022 till 11,9 procent, vilket var högre än målet för samma period som var 9,0 procent.

Prognosen är att målen inom målområdet är delvis uppfyllda vid årets slut.

Kunskap och kultur ●

För att bidra till att höja utbildningsnivån, sluta rekryteringsgapet på arbetsmarknaden och stimulera innovationer har en samverkansmodell för finansiering och aktiviteter kring export och investeringar i Gävleborg tagits fram. En dialog med kommunerna om eventuell implementering är påbörjad. Under perioden har fyra investeringsförfrågningar hanterats. Folkbildningens ställning har utvecklats bland annat genom att biblioteksverksamheten har bedrivit fortbildning och dialoger för ökad digital kompetens samt medie- och informationskunskap. Bollnäs folkhögskola har undervisning i grundläggande datorkunskap på några av sina kurser. Genomlysning av bidragsgivning till studieförbunden har genomförts och redovisats för kultur- och kompetensnämnden, som gett förvaltningen i uppdrag att förenkla och utveckla reglerna för bidragen.

För att öka tillgängligheten till kultur har verksamheten erbjudit scenkonst till bland annat äldreboenden, förskolor och skolor

samt producerat poddar. Under perioden januari till och med augusti har 352 produktioner och aktiviteter genomförts inom scenkonst, vilket var fler än budgeterade 314. Ny fortbildning för kulturskolepedagoger har startats på Västerberg folkhögskola. Ett förslag till ny kulturplan har tagits fram med deltagande av kulturaktörer, föreningar och medborgare samt skickats på remiss. En tydlig viljeinriktning är att planen ska innehålla få och tydliga prioriteringar.

Prognosen är att målen inom målområdet är delvis uppfyllda vid årets slut.

Välfärd och trygghet ●

För att underlätta för delaktigheten hos patienterna genomförs bland annat samordnad individuell vårdplanering (SIP) för patienter som efter utskrivning från slutenvård behöver insatser både från regionen och kommunen. Under perioden januari till augusti har registrerats 7 procent färre SIP jämfört med samma period föregående år. Målet var 10 procent fler. Utfallet har dock en eftersläpning och förväntas korrigeras upp så att det vid årsskiftet förväntas vara fler SIP gjorda än under 2021. Region Gävleborg arbetar för att erbjuda fler patienter en utsedd fast vårdkontakt. Vid utgången av augusti i år hade 1 318 patienter en utsedd fast vårdkontakt registrerad i befolkningsregistret, vilket var 711 fler än vid samma tidpunkt förra året.

Vårdens effektivitet och tillgänglighet mäts bland annat via den nationella vårdgarantin. Inom primärvården handlar det om att nybesök ska ske inom 3 dagar till all legitimerad personal. Inom den offentligt drivna primärvården i Region Gävleborg har hittills under året i snitt 87 procent av nybesöken skett inom 3 dagar, vilket är högre än snittet i riket och högre än föregående år. Andelen som väntat mer än 90 dagar på ett första besök inom den sjukhusbundna specialistvården var vid utgången av augusti i år 40 procent, vilket var 6 procentenheter högre än vid samma tidpunkt föregående år. Andelen som väntat mer än 90 dagar på

en operation eller en åtgärd inom den sjukhusbundna specialistvården var vid utgången av augusti i år 45 procent, vilket var 12 procentenheter lägre än vid samma tidpunkt föregående år. Under våren fortsatte införandet av den digitala vårdplattformen Min vård Gävleborg. Den ger möjlighet till digitala besök och andra typer av digitala tjänster för att underlätta kommunikationen mellan hälso- och sjukvården och patienten.

För en jämlik vård är det väsentligt att ha bästa möjliga kunskap i varje patientmöte. Kunskapsstyrningsrådet har under året följt upp implementeringen av de nationella kunskapsstöden i Region Gävleborg och konstaterar att merparten är implementerade eller på god väg att implementeras. Ett gott exempel på samverkan för mer jämlik vård finns i Hudiksvall, där förlossningsavdelningen och psykiatrin samarbetat för förbättringar för gravida kvinnor med psykisk ohälsa.

För en ökad grad av tillitsbaserad styrning har i spåren efter pandemin och de på flera sätt goda erfarenheterna från den tiden av distansarbete, möjlighet till flexibelt arbete införts för medarbetare där detta är möjligt i förhållande till verksamhetens uppdrag och medarbetarens arbetsuppgifter. Det innebär möjlighet att utföra arbete på annan plats än ordinarie arbetsplats under maximalt 50 procent av ordinarie sysselsättningsgrad. Ett annat sätt att främja den tillitsbaserade styrningen är mötesformen Ledarforum, ett digitalt direktsamt möte där koncernledningen möter alla chefer. Det startade under pandemin och har sedan dess etablerats som en naturlig mötesplats. Det är ett forum för såväl långsiktiga mål och verksamhetsplanering som att dela snabb information exempelvis om pandemin och kriget i Ukraina. Det skapar också möjlighet till återkoppling från cheferna. Deltagandet är högt i livesändningen och möjlighet att ta del av sändningen i efterhand nyttjas också enligt statistiken.

Prognosen är att målen inom målområdet är delvis uppfyllda vid årets slut.



Finansiell analys av perioden

Resultat

Periodens resultat uppgick till -52 mnkr, vilket innebar en negativ avvikelse mot budget med 260 mnkr. Budgetavvikelsen utgjordes av verksamhetens nettokostnader +97 mnkr, skatteintäkter +150 mnkr, generella statsbidrag och utjämning +31 mnkr samt finansnetto -538 mnkr.

Verksamhetens intäkter uppgick till 1 189 mnkr och avvek negativt mot budget med 28 mnkr. Jämfört med föregående år minskade intäkterna med 13,6 procent. Den negativa avvikelsen mot budget avsåg riktade statsbidrag -70 mnkr, patientavgifter -2 mnkr, trafikintäkter -6 mnkr, försäljning hälso- och sjukvård +28 mnkr samt övriga intäkter +22 mnkr.

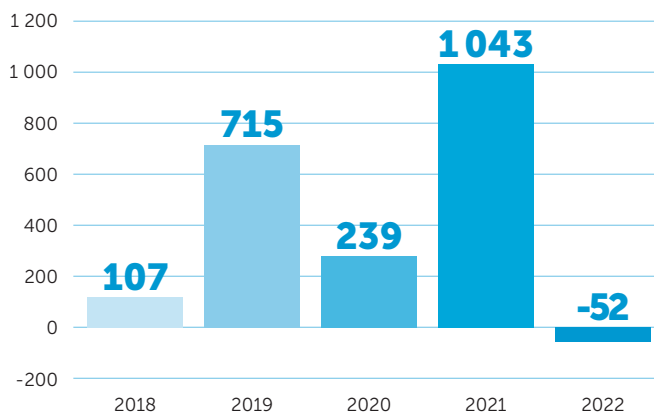
Verksamhetens kostnader inklusive avskrivningar uppgick till 8 056 mnkr, en positiv budgetavvikelse med 125 mnkr. Jämfört med föregående år minskade kostnaderna med 0,4 procent. Avvikelsen mot budget för köpt vård +31 mnkr, övriga verksamhetsnära kostnader +45 mnkr, övriga personalkostnader -2 mnkr, läkemedel -4 mnkr, avskrivningar +10 mnkr, övriga kostnader -9 mnkr, personalkostnader +143 mnkr, inhyrd personal -86 mnkr och pensioner -3 mnkr. Lokal- och fastighetskostnader låg i nivå med budget. Svårigheter att rekrytera egen personal är förklaringen till minskade personalkostnader. Inflationen har i all väsentlighet ökat under året. Inflationsdrivna kostnadsökningar avseende drivmedel uppgår till 30 mnkr. Även viss ökning av elkostnader föreligger. Verksamhetens kostnader i föregående års delårsbokslut belastades med effekter av ändrade uppskattningar och bedömningar avseende pensioner. Ett justerat livslängdsantagande gav en engångseffekt på pensionskulda och således även pensionskostnad uppgående till -224 mnkr.

Verksamhetens nettokostnader ökade med 2,4 procent jämfört med föregående år och uppgick till 6 867 mnkr jämfört med budgeterade 6 964 mnkr.

Skatteintäkter, generella statsbidrag och utjämning ökade med 5,4 procent jämfört med föregående år och uppgick till 7 282 mnkr jämfört med budgeterade 7 101 mnkr. Skatteintäkterna visade en positiv avvikelse mot budget med 150 mnkr vilket berodde på positiv slutavräkning för 2021 samt ökat skatteunderlag 2022. Generella statsbidrag och utjämning visade en positiv avvikelse mot budget med 31 mnkr främst avseende regleringsbidrag.

Finansnettot uppgick till -467 mnkr, en avvikelse mot budget med -538 mnkr. Den negativa avvikelsen mot budget berodde till största del på realiserade förluster inom pensionsfonden främst till följd av en svag börsutveckling.

PERIODENS RESULTAT JAN-AUG, MNKR



Balansräkning

Balansomslutningen uppgick vid periodens slut till 10 858 mnkr, en minskning sedan årsskiftet med 170 mnkr.

Det egna kapitalet uppgick till 5 116 mnkr vilket innebar en soliditet på 47,1 procent. Regionens mål 2022 är att den inte får understiga 30,0 procent.

Anläggningstillgångarna ökade med 106 mnkr och vid periodens slut uppgick de till 2 552 mnkr. Anledningen till ökningen var att periodens investeringar var högre än periodens avskrivningar.

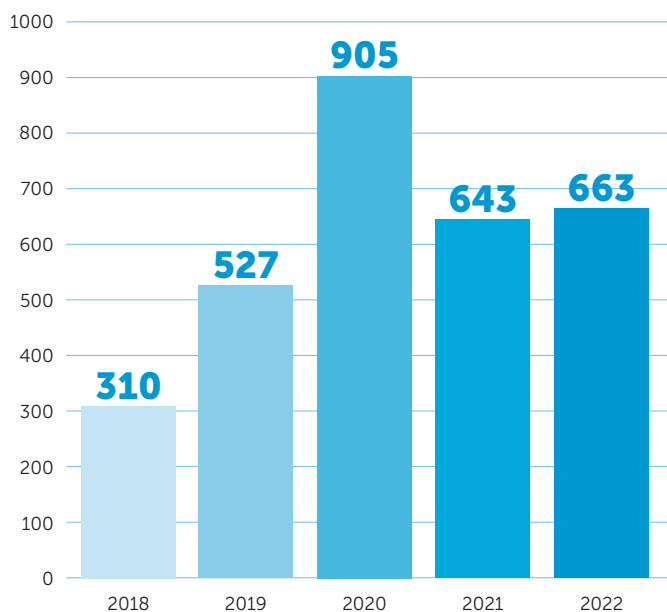
Omsättningstillgångarna uppgick till 8 306 vilket var en minskning sedan årsskiftet med 276 mnkr. Likvida medel minskade med 90 mnkr, kortfristiga placeringar minskade med 388 och förråd minskade med 1 mnkr. Kortfristiga fordringar ökade med 203 mnkr. Förklaringen till minskningen av kortfristiga placeringar är oron i världsekonomin och på världens börser vilket påverkat marknadsvärderingen på realiserade placeringar negativt. En positiv slutavräkning för 2021 samt ökat skatteunderlag 2022 avseende skatteintäkter är den huvudsakliga förklaringen till ökningen av kortfristiga fordringar.

Eget kapital, avsättningar och skulder uppgick till 10 858 mnkr. Eget kapital uppgick till 5 116 mnkr, en minskning sedan årsskiftet med -52 mnkr och avsåg periodens resultat.

Avsättningar för pensioner uppgick till 3 957 mnkr, en ökning sedan årsskiftet med 160 mnkr. Övriga avsättningar, vilka vid årsskiftet uppgick till 99 mnkr, har reglerats under perioden. Kortfristiga skulder minskade med 179 mnkr, leverantörskulder minskade medan skulder till staten och övriga kortfristiga skulder ökade. Långfristiga skulder är i nivå med årsskiftet.

Resultatsammanfattning, mnkr	Utfall jan-aug 2022	Budget jan-aug 2022	Budget- avvikelse	Utfall jan-aug 2021	Förändring %
Verksamhetens intäkter	1 189	1 217	-28	1 376	-13,6
Verksamhetens kostnader	-8 056	-8 181	125	-8 085	-0,4
Verksamhetens nettokostnader	-6 867	-6 964	97	-6 709	2,4
Skatteintäkter	5 102	4 952	150	4 805	6,2
Generella statsbidrag och utjämning	2 180	2 149	31	2 101	3,8
Verksamhetens resultat	415	137	278	197	
Finansnetto	-467	71	-538	846	
Periodens resultat	-52	208	-260	1 043	

LIKVIDA MEDEL PER 31 AUG, MNKR



Kassaflödesanalys

Likvida medel den 31 augusti 2022 uppgick till 663 mnkr, en minskning under året med 90 mnkr. Kassaflödet från den löpande verksamheten var positivt med 190. Investeringsverksamhetens negativa kassaflöde uppgick till 280 mnkr.

Pensionsmedel och pensionsförpliktelser

Förvaltade medel uppgick den 31 augusti till 6 610 mnkr, en minskning under året med 388 mnkr vilket motsvarar en negativ avkastning om 5,6 procent. Både aktier och räntor hade negativ avkastning om 12,2 procent respektive 7,1 procent, bland annat till följd av stigande marknadsräntor. Den alternativa portföljen som inkluderar investeringar i fastighetsfond, hedgefond och onoterade aktier samt infrastruktur hade en positiv avkastning om 17,0 procent. Kronans försvagning mot framförallt USD har även gett en positiv effekt på fonden. För närvarande täcker de totala tillgångarna 80,5 procent av pensionsförpliktelserna.

Regionens pensionsmedel ska förvaltas långsiktigt och trygga regionens pensionsutbetalningar. Det övergripande förvaltningsmålet har sin utgångspunkt från regionens finansiella ställning. Avkastningsmålet uppgår till 3 procent per år i reala termer (avkastning efter inflation). Sedan 2005 har fonden gett en årlig avkastning med 6,3 procent vilket motsvarar 4,6 procent realt. Marknadsvärdet på tillgångarna var 1 441 mnkr över anskaffningsvärdet på 5 169 mnkr.



Redovisning av helårsprognos jämfört med budget

Prognosen för årets resultat 2022 uppgår till -5 mnkr, vilket är 216 mnkr lägre än budgeterat. Resultatmarginalen (resultat i procent av verksamhetens nettokostnader) uppgår till 0,0 procent, vilket är 2,0 procentenheter lägre än regionfullmäktiges finansiella mål. I resultatet ingår värdeförändring av kortfristiga finansiella placeringar i enlighet med lagstiftningen. Årets prognostiserade balanskravsresultat uppgår till 421 mnkr.

Resultatsammanfattning, MNKR	Prognos 2022	Budget 2022	Budget-avvikelse
Verksamhetens intäkter	1 933	1 849	84
Verksamhetens kostnader	-12 455	-12 396	-59
Verksamhetens nettokostnader	-10 522	-10 547	25
Skatteintäkter	7 624	7 428	196
Generella statsbidrag och utjämnung	3 261	3 224	37
Verksamhetens resultat	363	105	258
Finansnetto	-368	106	-474
Resultat efter finansiella poster	-5	211	-216
Extraordinära poster	-	-	-
Årets resultat	-5	211	-216
Resultatmarginal	0,0 %	2,0 %	-2,0 %

Prognosen för verksamhetens intäkter avviker positivt från budget med 84 mnkr. Det är främst riktade statsbidrag samt försäljning av hälso- och sjukvård som beräknas bli högre än budgeterat, med 41 respektive 32 mnkr. De största positiva avvikelserna inom riktade statsbidrag finns för vaccination mot covid-19, 26 mnkr, samt två nya statsbidrag för ökat antal vårdplatser på totalt 25 mnkr som tillkommit efter budgetens upprättande. Trafikintäkterna har till stor del återhämtat sig efter pandemin och beräknas i prognosen bli 6 mnkr lägre än budgeterat. Övriga intäkter avviker positivt med 17 mnkr.

Prognosen för verksamhetens kostnader inklusive avskrivningar avviker negativt från budget med 59 mnkr. Kostnader för inhyrd personal beräknas bli 146 mnkr högre än budgeterat medan kostnader för löner och arvoden till egen personal prognostiseras bli 125 mnkr lägre än budgeterat. Avvikelsena beror bland annat på svårigheter att rekrytera egen personal. Kostnader för lokaler bedöms få en negativ avvikelse med 23 mnkr på grund av ökat behov av planerat underhåll samt ökade elkostnader. Kostnaderna för kollektivtrafiken påverkas av ökning av drivmedelsindex, som styr avtal för köp av trafik, och beräknas överstiga budget med 56 mnkr. Kostnader för köpt vård och pensioner har positiva avvikelser, med 38 respektive 34 mnkr. Antal patienter som remitteras till vård utanför Region Gävleborg har inte ökat lika mycket som antagandet i budget. De lägre kostnaderna för pensionerna beror på att inkomstbasbeloppet fastställdes till ett högre belopp jämfört med prognos vid tiden för budgetering, vilket innebär att färre medarbetare blir berättigade till förmånsbestämd ålderspension.

Prognosen för skatteintäkter, generella statsbidrag och utjämnung baseras på prognos från Sveriges Kommuner och Regioner från augusti. Skatteintäkterna beräknas avvika positivt från budget med 196 mnkr, främst på grund av ökat skatteunderlag med anledning av fortsatt stark återhämtning av lönesumman under första halvåret. Arbetsmarknaden utvecklas väl med fler sysselsatta och stigande timlöner. Även höjda garantipensioner från och med augusti ökar skatteunderlaget. Den positiva budgetavvikelsen

för generella statsbidrag och utjämnung på 37 mnkr avser huvudsakligen kompensation för sänkt skatt för pensionärer.

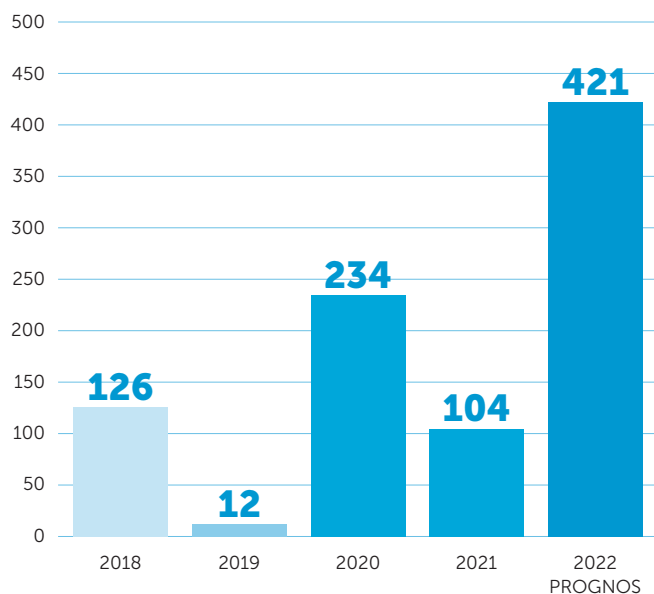
Prognosen för finansnettot är en negativ avvikelse från budget med 474 mnkr. Med anledning av negativ utveckling på finansmarknaderna beräknas värdeförändringen för pensionsfonden bli betydligt lägre än budgeterat.

Balanskravsresultat utifrån helårsprognos

Enligt kommunallagen ska ett negativt balanskravsresultat för ett visst räkenskapsår regleras under de närmast följande tre åren. Regionen hade vid årets ingång inget negativt balanskravsresultat från tidigare år. Årets prognostiserade resultat uppgår till -5 mnkr och årets prognostiserade balanskravsresultat uppgår till 421 mnkr.

Balanskravsresultat, MNKR	Prognos 2022
Årets prognostiserade resultat	-5
Samtliga realisationsvinster	-1
Realisationsvinster som inte står i överenskommelse med god ekonomisk hushållning	-
Realisationsförluster till följd av försäljning som inte står i överenskommelse med god ekonomisk hushållning	-
Orealiserade vinster (-) och förluster (+) i värdepapper	271
Återföring av orealiserade vinster (+) och förluster (-) i värdepapper	156
Årets prognostiserade resultat efter balanskravsjusteringar	421
Reservering av medel till resultatutjämningsreserv	0
Användning av medel från resultatutjämningsreserv	0
Årets prognostiserade balanskravsresultat	421

BALANSKRAVSRESULTAT, MNKR



Väsentliga personalförhållanden

Sjukfrånvaro

Den totala sjukfrånvaron uppgick till 6,6 procent under perioden vilket var en ökning med 1,2 procentenheter jämfört med motsvarande period 2021. Antalet långtidssjukskrivna 90 dagar eller mer på hel- eller deltid var 272 i augusti. Detta var en ökning med 52 personer jämfört med augusti 2021. Ökningen av sjukfrånvaron kan främst ses som ett resultat av corona-pandemins pågående fjärde våg i början av året samt av ett ökat antal långtidssjukskrivna.

Redovisning av sjukfrånvaro i procent av ordinarie arbetstid	Jan-aug 2022	Jan-aug 2021	Förändring % - enheter
Total sjukfrånvaro	6,6	5,4	1,2
Andel av sjukfrånvaron som avser frånvaro 60 dagar eller mer	38,3	32,6	5,7
Sjukfrånvaro för kvinnor	7,3	6,0	1,3
Sjukfrånvaro för män	3,9	3,3	0,6
Sjukfrånvaro i åldersgruppen <29 år	6,1	4,9	1,2
Sjukfrånvaro i åldersgruppen 30–49 år	6,3	5,1	1,2
Sjukfrånvaro i åldersgruppen >50 år	7,1	5,9	1,2

Antal nettoårsarbetare

Antalet nettoårsarbetare i medeltal var 7 227 vilket var 19 färre jämfört med föregående år. Tim-, fyllnadstid och övertid samt arbete under jour och beredskap minskade med 52 nettoårsarbetare under perioden. Månadsavlönade ökade med 33 nettoårsarbetare.

Medelantal nettoårsarbetare*	Jan-aug 2022	Jan-aug 2021	Förändring antal
Månadsavlönade (tillsvidareanställda och vikarier)	6 606	6 572	34
Tim, fyllnadstid, övertid, jour och beredskap	621	673	-52
Totalt	7 227	7 245	-18

* **Nettoårsarbetare:** En summering görs av månadsavlönades överenskomna sysselsättningsgrad. Omfattningen av obetald frånvaro exkluderas. Mertid och timanställdas arbetade tid läggs till.

Personalomsättning

Antal tillsvidareanställda som slutat under perioden uppgick till 537 personer, vilket motsvarade en personalomsättning på 7,4 procent. De främsta avgångsorsakerna var avgång till privat arbetsgivare 26,8 procent samt hel ålderspension 24,0 procent. Personalomsättning exklusive ålderspension och avtalspension var totalt 5,6 procent till och med augusti 2022.



Resultaträkning

MNKR	Not	Utfall jan-aug 2022	Budget jan-aug 2022	Utfall jan-aug 2021	Budget 2022	Prognos 2022
Verksamhetens intäkter	not 1	1 189	1 217	1 376	1 849	1 933
Verksamhetens kostnader	not 2, 7	-7 884	-7 999	-7 918	-12 122	-12 191
Avskrivningar		-172	-182	-167	-274	-264
Verksamhetens nettokostnader		-6 867	-6 964	-6 709	-10 547	-10 522
Skatteintäkter	not 3	5 102	4 952	4 805	7 428	7 624
Generella statsbidrag och utjämning	not 4	2 180	2 149	2 101	3 224	3 261
Verksamhetens resultat		415	137	197	105	363
Finansiella intäkter	not 5	253	141	907	211	218
Finansiella kostnader	not 6	-720	-70	-61	-105	-586
Resultat efter finansiella poster		-52	208	1 043	211	-5
Extraordinära poster		-	-	-	-	-
Periodens resultat		-52	208	1 043	211	-5



Balansräkning

MNKR	Not	Utfall 2022-08-31	Utfall 2021-08-31	Utfall 2021-12-31	Budget 2022-12-31
TILLGÅNGAR					
Anläggningstillgångar					
Immateriella anläggningstillgångar		20	15	17	35
Mark, byggnader och tekniska anläggningar		1 807	1 671	1 712	2 323
Maskiner och inventarier		588	559	585	732
Finansiella anläggningstillgångar		137	132	132	137
Summa anläggningstillgångar		2 552	2 377	2 446	3 227
Förråd		87	100	88	100
Fordringar		946	534	743	690
Kortfristiga placeringar	not 9	6 610	6 757	6 998	7 189
Kassa och bank		663	643	753	176
Summa omsättningstillgångar		8 306	8 034	8 582	8 155
SUMMA TILLGÅNGAR		10 858	10 411	11 028	11 382
EGET KAPITAL, AVSÄTTNINGAR OCH SKULDER					
Eget kapital					
Periodens resultat		-52	1 043	1 335	211
Resultatutjämningsreserv		375	259	375	259
Övrigt eget kapital		4 793	3 575	3 458	4 569
Summa eget kapital		5 116	4 877	5 168	5 039
Avsättningar					
Avsättningar för pensioner	not 9	3 957	3 766	3 797	4 041
Andra avsättningar			-	99	-
Summa avsättningar		3 957	3 766	3 896	4 041
Skulder					
Långfristiga skulder		4	5	4	330
Kortfristiga skulder		1 781	1 763	1 960	1 972
Summa skulder		1 785	1 768	1 964	2 302
SUMMA EGET KAPITAL, AVSÄTTNINGAR OCH SKULDER		10 858	10 411	11 028	11 382
Panter och ansvarsförbindelser					
Pensionsförpliktelser	not 8, 9	4 258	4 452	4 352	4 190

Kassaflödesanalys

MNKR	Utfall jan-aug 2022	Utfall jan-aug 2021	Utfall 2021	Budget 2022
LIKVIDA MEDEL VID PERIODENS BÖRJAN	753	595	595	456
LÖPANDE VERKSAMHET – INBETALNINGAR				
Inbetalning från staten *	5 485	5105	7 757	8 230
Moms	479	486	712	838
Riktade statsbidrag	678	1106	1 357	833
Räntor & utdelningar	0	0	0	0
Övriga inbetalningar	863	738	1142	1 016
Summa	7 505	7 435	10 968	10 917
LÖPANDE VERKSAMHET – UTBETALNINGAR				
Löneutbetalningar	-1 751	-1746	-2 579	-2 630
Pensionsutbetalningar	-337	-328	-431	-488
Leverantörsutbetalningar	-5 227	-4982	-7 277	-7 475
Räntor	0	0	0	-2
Summa	-7 315	-7 056	-10 287	-10 595
Kassaflöde löpande verksamhet	190	379	681	322
INVESTERINGSVERKSAMHETEN				
Investering i immateriella anläggningstillgångar	-3	-1	-2	-17
Försäljning av immateriella anläggningstillgångar	0	0	0	0
Investering i materiella anläggningstillgångar	-271	-293	-484	-910
Försäljning av materiella anläggningstillgångar	0	0	0	0
Investering i kommunkoncernföretag	0	0	0	0
Försäljning i kommunkoncernföretag	0	0	0	0
Förvärv av finansiella tillgångar	-6	-37	-37	-6
Avyttring av finansiella tillgångar	0	0	0	0
Investering i pensionsfonden	0	0	0	0
Kassaflöde investeringsverksamheten	-280	-331	-523	-933
FINANSIERINGSVERKSAMHETEN				
Nyutgivna lån	0	0	0	0
Nyupptagna lån	0	0	0	330
Erhållet investeringsbidrag	0	0	0	0
Amortering av skulder för finansiell leasing	0	0	0	0
Amortering av långfristiga skulder	0	0	0	0
Kassaflöde finansieringsverksamheten	0	0	0	330
PERIODENS/ÅRETS KASSAFLÖDE	-90	48	158	-281
LIKVIDA MEDEL VID PERIODENS/ÅRETS SLUT	663	643	753	175

* Arbetsgivaravgifter och debiterad preliminärskatt redovisas som en reducerad inbetalning från staten, ej som utbetalning.

Driftsredovisning

Resultatsammanfattning, MNKR	Utfall jan-aug 2022	Budget jan-aug 2022	Budget- avvikelse	Utfall jan-aug 2021	Budget 2022	Prognos 2022
Regionstyrelsen	-68	163	-231	972	211	103
Hälso- och sjukvårdsnämnd	37	56	-19	127	0	-60
Kultur- och kompetensnämnd	12	1	11	8	0	5
Hållbarhetsnämnd	-37	-14	-23	-66	0	-55
Gemensam nämnd för Hjälpmedel						
SAM och FOU Valfärd	2	1	1	-1	0	0
Företagshälsovårdsnämnd	2	1	1	3	0	2
Patientnämnd	0	0	0	0	0	0
Periodens resultat	-52	208	-260	1 043	211	-5

Periodens resultat uppgick till -52 mnkr vilket innebar en negativ avvikelse mot budget med 260 mnkr. Prognosen för året uppgår till -5 mnkr, en negativ avvikelse mot budget med 216 mnkr.

Regionstyrelsens resultat uppgick till -68 mnkr vilket var 231 mnkr lägre än budget. Verksamhetens intäkter uppgick till 935 mnkr och avvek negativt mot budget med 1 mnkr. Verksamhetens kostnader uppgick till 7 821 mnkr, en positiv budgetavvikelse med 126 mnkr. Främsta orsakerna var att en budgetreserv, som redovisas under regionstyrelsen, inte nyttjats. Skatteintäkter, generella statsbidrag och utjämning uppgick till 7 282 mnkr vilket var 182 mnkr högre än budget. Finansnettot uppgick till -464 mnkr och avvek negativt mot budget med 538 mnkr. Främsta orsaken var orealiserade förluster inom pensionsfonden.

Regionstyrelsens prognos för året visar ett resultat på 103 mnkr, vilket är 108 mnkr lägre än budget. Värdeutvecklingen i pensionsfonden bidrar negativt till resultatet samtidigt som ökade skatteintäkter och statsbidrag bidrar positivt. Ekonomiförvaltning och Fastighetsförvaltningen prognostiserar ett negativt resultat medan övriga förvaltningar prognostiserar ett positivt resultat.

Hälso- och sjukvårdsnämndens resultat för perioden uppgick till 37 mnkr, en negativ avvikelse mot budget med 19 mnkr. Verksamhetens intäkter uppgick till 6 003 mnkr och avvek negativt mot budget med 38 mnkr. Den främsta förklaringen bakom denna avvikelse är lägre riktade statsbidrag samt lägre patientavgifter. Verksamhetens kostnader uppgick till 5 964 mnkr, en positiv avvikelse mot budget med 19 mnkr. Främsta orsaker var att kostnader för egen personal var lägre än budget. Finansiella kostnader uppgick till 2 mnkr vilket var i nivå med budget.

Hälso- och sjukvårdsnämndens resultatprognos för året uppgår till -60 mnkr. Verksamhetens intäkter beräknas uppgå till 9 126 mnkr, vilket är 65 mnkr högre än budget. Den främsta förklaringen till denna avvikelse är statsbidrag för genomförandet av vaccineringsen, högre prestationsbaserade ersättningar än planerat i överenskommelsen för ökad tillgänglighet samt ett tillkommande statsbidrag för ökat antal vårdplatser. Patientrelaterade intäkter i form av försäljning av hälso- och sjukvård bedöms även de bli högre än budgeterat. Verksamhetens kostnader beräknas uppgå till 9 183 mnkr, vilket är 125 mnkr högre än budget. Ökningen avser främst kostnader för inhyrd personal. Finansiella kostnader beräknas uppgå till 3 mnkr, vilket är i nivå med budget.

Kultur- och kompetensnämndens resultat för perioden uppgår till 12 mnkr, en positiv avvikelse mot budget med 11 mnkr. Verksamhetens intäkter uppgick till 206 mnkr och avvek positivt

med 1 mnkr mot budget. Främsta orsaken var justering av 2021 i års statsbidrag till folkhögskolorna. Verksamhetens kostnader uppgick till 194 mnkr och avvek positivt mot budget med 10 mnkr. Kostnader för lämnade bidrag blev lägre än budget, vilket förklaras av att bidragsgivningen skiftar över året. Den positiva avvikelsen för personalkostnaderna berodde på kortare vakanser och olika typer av frånvaro inom flertalet av förvaltningens avdelningar. Ytterligare positiv avvikelse förklaras av minskade kostnader för köpta tjänster, vilket beror på att flera av Kultur Gävleborgs arrangemang och aktiviteter har senarelagts samt att vissa förvaltningsövergripande aktiviteter och kostnader förlagts senare under hösten.



Kultur- och kompetensnämndens resultatprognos för året uppgår till 5 mnkr. Intäkterna beräknas bli 309 mnkr, vilket är i nivå med budget. Kostnaderna beräknas till 304 mnkr vilket är 4 mnkr lägre än budget. Kostnader för köp av kulturtjänster, inhyrd personal, intern hyra samt personalkostnader beräknas bli lägre än planerat.

Hållbarhetsnämndens resultat för perioden uppgick till -37 mnkr, en negativ avvikelse mot budget med 23 mnkr. Verksamhetens intäkter uppgick till 607 mnkr, en negativ avvikelse mot budget med 12 mnkr. De lägre intäkterna förklaras främst av minskat resande och stängda dörrar i början av året. Verksamhetens kostnader uppgick till 644 mnkr, en negativ avvikelse mot budget med 11 mnkr. Ökade kostnader förklaras främst av indexökningar enligt HVO på drivmedlet. I delårsbokslutet beräknas dessa kostnadsökningar uppgå till 30 mnkr.

Hållbarhetsnämndens prognos visar ett underskott uppgående till 55 mnkr. Verksamhetens intäkter beräknas uppgå till 946 mnkr, vilket är 11 mnkr lägre än budget. Prognosen för trafikintäkter i den allmänna kollektivtrafiken har förbättrats jämfört med prognosen i mars dock är bedömningen att dessa inte riktigt når budget. Verksamhetens kostnader beräknas bli 1 001 mnkr, vilket är 44 mnkr högre än budget. De ökade kostnaderna förklaras i

huvudsak av ökade drivmedelskostnader till följd av ökning av drivmedelsindex..

Resultatet för gemensam nämnd för Hjälpmedel SAM och FOU Vålfärd uppgick till 2 mnkr, en positiv avvikelse mot budget med 1 mnkr. Verksamhetens intäkter uppgick till 93 mnkr och avvek positivt mot budget med 4 mnkr. Den främsta orsaken var högre intäkter för uthyrning av hjälpmedel. Verksamhetens kostnader uppgick till 91 mnkr och avvek negativt mot budget med 3 mnkr. Finansiella kostnader uppgick till 1 mnkr vilket är detsamma som periodens budget. Prognosen för året beräknas till 0 mnkr.

Företagshälsovårdsnämndens resultat för perioden uppgick till 2 mnkr, en positiv avvikelse mot budget med 2 mnkr. Verksamhetens intäkter uppgick till 28 mnkr och avvek positivt mot budget med 1 mnkr. Verksamhetens kostnader uppgick till 26 mnkr och avvek positivt mot budget med 1 mnkr.

Företagshälsovårdsnämnden prognostiserar ett överskott på 2 mnkr, vilket främst förklaras av ökat antal anställda hos medlemmar samt viss långtidssjukfrånvaro.

Patientnämndens resultat för perioden var i nivå med budgeterade 0 mnkr. Nämndens resultatprognos är även den i nivå med budgeterade 0.



Investeringsredovisning

De totala investeringarna för perioden uppgick till 280 mnkr och bestod av byggnader 178 mnkr, medicinteknisk utrustning 37 mnkr, hjälpmedel 26 mnkr, fordon och andra transportmedel 11 mnkr, immateriella anläggningstillgångar 3 mnkr, finansiella anläggningstillgångar 6 mnkr samt övriga anläggningstillgångar 19 mnkr.

De största investeringarna inom medicinteknisk utrustning har varit linjäraccelerator 9,5 mnkr samt en konventionell röntgenapparat uppgående till 4 mnkr. Investeringar i finansiella anläggningstillgångar uppgår till 6 mnkr och avser kapitalisering Kommuninvest.

Rådande världsläge och osäkerhet på marknader har påverkat upphandlingar, inneburit leveransproblem och långa leveranstider vilket i flertal projekt har haft väsentlig påverkan och således också inneburit förseningar.

Region Gävleborg har samlat om- och nybyggnation i vissa fastigheter på Gävle och Hudiksvalls sjukhus under benämningen Framtidsbygget. Framtidsbygget sträcker sig över flera år och beräknas idag färdigställas i början av 2030-talet. Parallellt med Framtidsbygget görs investeringar och anpassningar på sjukhusen som behövs för verksamhetens utveckling utöver Framtidsbygget, inte minst i de fastigheter som inte ingår i Framtidsbygget. Regionen investerar även i teknisk drift, installationer och infrastruktur över lag i regionens fastigheter.

Gävle sjukhus

På Gävle sjukhusområde genomförs ett antal investeringar, bland annat i form av ombyggnationer i samband med hälso- och sjukvårdens investeringar i maskiner och utrustning, anpassningar av lokaler för olika verksamheters behov samt teknisk drift, installationer och infrastruktur.

Programarbete och planering pågår avseende investeringar som omfattar centrala byggnader. Det gäller bland annat genomförande av nytt rörpostsystem, sopsug och tvättsug. Programarbete pågår även avseende nya lokaler för ett logistikcenter på sjukhusområdet.

Antagandet av en ny detaljplan för det södra sjukhusområdet vid Gävle sjukhus villkorades med genomförande av ett erosionskydd utmed Gavleån. Innan ett sådant har genomförts kommer inga bygglov eller startbesked för nybyggnationer lämnas av kommunen till regionen. Genomförandet av erosionskydd är starkt reglerat och förutsätter att Mark- och miljödomstolen godkänner ansökan om genomförande. Regionens ansökan lämnades in i februari, med nödvändiga underlag, och ansökan behandlas för närvarande av domstolen.



Framtidsbygget har påbörjat byggnation av ett större modulhus (hus 32) som ska användas för evakuering av verksamheter under genomförandet av Framtidsbygget dit verksamheter under Framtidsbyggets ny-, till- och ombyggnationer ska evakueras.

Hudiksvalls sjukhus

Ombyggnationen av Hus 07 och Hus 08 har fortsatt under året och följer tidplan.

Vid ordinarie sammanträde i maj 2022 beslutade regionfullmäktige att bevilja Region Gävleborgs största investeringsärenden någonsin, byggnation av ett nytt teknikhus. Investeringen uppgår till 774 mnkr inklusive konstnärlig miljögestaltning. Markarbeten för det nya teknikhuset påbörjades i juni 2022.

Genomförande av ombyggnationer för att inrymma ögonverksamheten i hus 10 förbereds, och genomförande av nytt ventilationsaggregat på taket till hus 08 pågår.

Övriga fastigheter

Modernisering och ombyggnation av Bollnäs folkhögskola pågår. Ombyggnation av Forsa folkhögskola och Västerbergs folkhögskola har försenats på grund av alltför få och alltför höga anbud, vilket framför allt berott på världsmarknadsläget höga materialpriser. Underlaget för båda folkhögskolorna har därefter setts över och prioriterats om, i nära samverkan mellan folkhögskola och fastighetsavdelningen. Nya upphandlingar planeras för båda folkhögskolorna i hösten 2022/vintern 2023.

Investeringsredovisning, MNKR	Jan-aug 2022	Inv ram 2022	Prognos 2022
Regionstyrelsen	8	105	55
Hälso- och sjukvårdsnämnd	58	123	121
Kultur- och kompetensnämnd	1	5	2
Hållbarhetsnämnd	0	0	0
Gemensam nämnd för Hjälpmedel och FOU Valfärd	26	36	36
Företagshälsovårdsnämnd	0	0	0
Patientnämnd	0	0	0
Summa maskiner och inventarier	93	269	214
Hållbarhetsnämnd	2	4	5
Regionstyrelse	1	13	11
Summa immateriella anläggningstillgångar	3	17	16
Regionstyrelsen – finansiella anläggningstillgångar *	6	6	6
Regionstyrelsen – byggnadsinvesteringar	178	641	434
Totala investeringar	280	933	670

* Kommuninvest beslut RS 2020/1807.

Prognosen för byggnadsinvesteringar uppgår till 434 mnkr vilket är 207 mnkr lägre än planerat. Främsta anledningarna till minskningen är senareläggningar inom Framtidsbygget samt fördröjning i ombyggnationen av folkhögskolor.

Specifikation investeringar i byggnader, MNKR	Utfall t o m 2021	Utfall jan-aug 2022	Inv ram 2022	Prognos 2022	Inv ram totalt
GÄVLE					
Erosionsskydd	1	0	13	0	14
Anpassning av rum för accelerator, Onkologen, hus 28, plan 3, 19-122 ¹⁾	3	0	0	1	4
Åtgärder lekplatsen, plan 3, hus 1 GÅS, 21-96 ¹⁾	3	1	0	1	4
Sopsug GS, 17-84 ¹⁾	0	0	0	1	5
Nytt gemensamt Omlädningsrum för Hus 31 och Hus 32 ¹⁾	0	1	0	5	7
Anton 38 Gävle sjukhus ¹⁾	0	0	0	0	3
Övriga investeringar i Gävle ¹⁾	4	12	2	14	18
Summa investeringar i Gävle	11	14	15	22	55
HUDIKSVALL					
Utbyte av ventilationsaggregat, hus 8, HUS ²⁾	2	9	12	30	31
Markarbeten, hus 9, HUS ¹⁾	6	0	0	0	6
Flytt av ögonmottagningen, hus 09, plan 4-5, HUS ¹⁾	0	0	0	1	70
Utbyte av takduk och plåtdetaljer, plan 10, hus 11, HUS ¹⁾	0	2	0	5	8
Markförberedelser, evakueringsmoduler, barnmottagningen, HUS ¹⁾	0	0	0	0	5
Kompl åtgärd landningsplats f helikopter hus 17 HUS ¹⁾	0	2	0	4	4
Övriga investeringar i Hudiksvall ¹⁾	2	9	0	17	21
Summa investeringar i Hudiksvall	10	22	12	57	145
BOLLNÄS					
Avskedsbyggnad	0	0	7	0	12
Lokalanpassning för Lungröntgenapparat hus 7 pl 2 Bollnäs ¹⁾	0	0	0	2	4
Övriga investeringar i Bollnäs ¹⁾	0	1	0	2	2
Summa investeringar i Bollnäs	0	1	7	4	18
FRAMTIDSBYGGET					
Hus 07/08 Hudiksvall	156	71	123	107	512
Program och systemarbete	211	26	45	48	525
Evakuering Gävle ³⁾	3	12	0	77	232
H22/98 Hudiksvall ³⁾	-	2	0	34	774
Provisoriska byggnationer H22/98-projektet ³⁾	-	3	0	5	34
Tillkommande investeringar Framtidsbygget	10	-	227	0	0
Summa Framtidsbygget Gävle och Hudiksvall	380	114	395	271	2 077
Folkhögskolor	54	27	123	60	307
Övriga tillkommande projekt	-	-	89	20	0
SUMMA TOTALT	455	178	641	434	2 602

¹⁾ Ingår i investeringsramen 2022 för tillkommande projekt.

²⁾ Tilläggsbeslut ökning av total investeringsram från 15 mnkr till 31 mnkr, finansieras inom ramen för övriga byggnadsinvesteringar 2022. RS §435 2021/1989.

³⁾ Ingår i investeringsramen 2022 för tillkommande investeringar Framtidsbygget.

Framtidsbygget bakgrund

I april 2016 antog regionfullmäktige ett byggprogram för Hudiksvalls och Gävle sjukhus. I juni 2016 beslutade regionfullmäktige att bevilja investeringsram med 525 mnkr för genomförande av program- och systemskede. Beräknad investeringsutgift för genomförande av programmet uppgick ursprungligen till totalt 5 025 mnkr. En ny beräkning av totala utgiften genomfördes under hösten 2021 och enligt denna förväntas utgiften bli cirka 5 800 mnkr. Därtill ska läggas investeringar i maskiner och inventarier samt beslut om evakueringsmoduler om 232 mnkr. Beslut om budget och genomförande sker för varje del för sig.

Program- och systemskedet kommer att följas av beslut i regionfullmäktige avseende byggnadsinvesteringar på respektive sjukhusområde, för genomförande av projektering och av de olika bygginvesteringarna.

Förstudie- och programhandlingsarbetet för Hudiksvall startades våren 2019 och för Gävle under hösten 2019.

I Gävle levererades programhandling för hus 60 under oktober 2021. När byggnation påbörjas på Gävle sjukhusområde måste Hälso- och sjukvårdsverksamhet evakueras. Efter beslut av regionfullmäktige i november 2021 att medge en fastighetsinvestering avseende temporära evakueringslokaler på Gävle sjukhusområde, där budgeten uppgår till 232 mnkr, påbörjades arbetet med evakueringsmoduler etapp 1.

I Hudiksvall startade ombyggnation av hus 07 och hus 08 under sommaren 2020 och under våren 2021 överlämnades de första våningsplanerna över till fastighetsavdelningen och Hälso- och sjukvårdsverksamheter flyttade in i de nybyggda lokalerna. Under våren 2022 påbörjades också byggnation av ett nytt teknikhus med tillhörande kulvertsystem.

Noter

NOT 1 Verksamhetens intäkter	Jan-aug 2022	Jan-aug 2021
Patientavgifter	77	69
Försäljning av hälso- och sjukvårdstjänster	147	121
Riktade statsbidrag	476	793
Trafikavgifter	154	102
Övriga intäkter	335	291
Summa	1 189	1 376

NOT 2 Verksamhetens kostnader	Jan-aug 2022	Jan-aug 2021
Löner, arvoden och ersättningar	3 020	3 050
Pensioner	510	761
Övriga personalkostnader	52	36
Inhyrd personal	297	278
Läkemedel	841	774
Köpt vård	1 088	1 016
Övriga verksamhetsnära kostnader	1 166	1 115
Lokal och fastighetskostnader	254	256
Övriga kostnader	656	632
Summa	7 884	7 918

NOT 3 Skatteintäkter	Jan-aug 2022	Jan-aug 2021
Skatteintäkt månatliga inbetalningar	4 930	4 691
Prognos årets avräkningslikvid	113	82
Justeringspost föregående år	59	32
Summa	5 102	4 805

NOT 4 Generella statsbidrag och utjämning	Jan-aug 2022	Jan-aug 2021
Inkomstutjämningsbidrag	1 124	1 050
Regleringsbidrag	126	133
Bidrag läkemedelsförmån	672	654
Kostnadsutjämningsbidrag	256	264
Övriga generella statsbidrag	2	0
Regleringsavgift	0	0
Summa	2 180	2 101

NOT 5 Finansiella intäkter	Jan-aug 2022	Jan-aug 2021
Vinst vid avyttring av värdepapper	0	0
Orealiserade vinster	207	869
Valutakursvinster	11	1
Räntor/utdelning m.m. på placerade medel och banktillgodohavanden	31	36
Utdelning från dotterbolag	0	0
Övriga finansiella intäkter	4	1
Summa	253	907

NOT 6 Finansiella kostnader	Jan-aug 2022	Jan-aug 2021
Ränta på pensionsavsättning	82	45
Förlust vid avyttring av värdepapper	38	9
Valutakursförluster	1	1
Orealiserade förluster	592	1
Övriga finansiella kostnader	7	5
Summa	720	61

NOT 7 **Effekter av ändrade uppskattningar och bedömningar**

Effekter av ändrade uppskattningar och bedömningar föreligger i föregående års delårsbokslut. Ett justerat livslängdsantagande gav en engångseffekt på pensionsskuld och således även pensionskostnad uppgående till -224 mnkr.

NOT 8 Ansvarsförbindelser	Jan-aug 2022	Jan-aug 2021
Periodens förändring – Ansvarsförbindelse		
Ingående ansvarsförbindelse	3 498	3 545
Årets utbetalningar	-155	-156
Ändrat livslängdsantagande	-	135
Ränte- och basbeloppsuppräknig	93	53
Övrigt	-13	2
Summa pensionsförpliktelser	3 423	3 579
Löneskatt	830	868
Utgående ansvarsförbindelse	4 253	4 447
Pensionsåtagande förtroendevalda	4	4
Löneskatt	1	1
Summa Ansvarsförbindelse	4 258	4 452

NOT 9 Pensionsmedel och Pensionsförpliktelser

Pensionsmedel och Pensionsförpliktelser, MNKR	Utfall 2022-08-31	Utfall 2021-12-31	Utfall 2021-08-31
PENSIONS FÖRPLIKTELSE			
Total förpliktelse i balansräkningen	8 215	8 149	8 218
a. Avsättningar inkl. särskild löneskatt	3 957	3 797	3 766
b. Ansvarsförbindelse inkl. särskild löneskatt	4 258	4 352	4 452
Pensionsförpliktelser som tryggats i pensionsförsäkring	24	24	24
Pensionsförpliktelse som tryggats genom pensionsstiftelse	0	0	0
Summa pensionsförpliktelser (inkl. försäkring och stiftelse)	8 239	8 173	8 242
FÖRVALTADE PENSIONSMEDEL – MARKNADSVÄRDE			
Totalt pensionsförsäkringskapital	26	26	27
- varav överskottsmedel	0	0	0
Totalt kapital pensionsstiftelse	0	0	0
Finansiella placeringar avseende pensionsmedel (egna förvaltade pensionsmedel)	6 610	6 998	6 757
Summa förvaltade pensionsmedel	6 636	7 024	6 784
FINANSIERING			
Återlånade medel	1 603	1 149	1 458
Konsolideringsgrad	80,5 %	85,9 %	82,3 %
UPPLYSNING AVSEENDE EGNA FÖRVALTADE PENSIONSMEDEL			
Andel av marknadsvärde egna förvaltade pensionsmedel, %			
Ränteportfölj	23,3	20,8	21,7
Aktieportfölj	51,3	59,8	59,5
Alternativa investeringar	23,9	17,2	16,7
Likvida medel	1,5	2,2	2,1
Summa	100,0	100,0	100,0
Avkastning, %			
		Årlig avkastning ¹⁾	
Ränteportfölj	-7,1	-0,2	3,1
Jämförelseindex: OMRX Real	-7,8	-1,0	2,1
Aktieportfölj	-12,2	27,5	9,3
Aktieindex	-8,7	32,9	9,0
Alternativa investeringar	17,0	18,9	4,8
SSVX + 3%	2,2	2,8	3,8
Likvida medel	0,0	0,0	0,0
Totalt egna förvaltade pensionsmedel	-5,6	18,6	6,3
Index	-7,3	20,5	6,9

¹⁾ Årlig avkastning sedan 1 januari 2005.

NOT 10

Redovisnings- och värderingsprinciper

Delårsrapporten är upprättad i enlighet med lag (2018:597) om kommunal bokföring och redovisning (LKBR) och rekommendationer från Rådet för kommunal redovisning (RKR). RKR är det normgivande organet inom kommunal redovisning och har till uppgift att utveckla god redovisningssed enligt LKBR. RKR ger ut rekommendationer utifrån gällande lagstiftning.

Samma redovisningsprinciper som användes i årsredovisningen 2021 tillämpas i denna delårsrapport förutom nedan undantag.

Inventering av lager

Ingen inventering av lager görs i samband med delårsbokslut. Inventering av lager görs endast en gång per år och då i samband med årsbokslut.

Ersättningar till anställda

Kortfristiga ersättningar utgörs av lön, sociala avgifter, betald semester, betald sjukfrånvaro och friskvård. Kortfristiga ersättningar redovisas som en kostnad och en skuld då det finns en legal eller informell förpliktelse att betala ut en ersättning.

Kontakt delårsrapport 2022:

Ekonomidirektör Annica Johansson annica.h.johansson@regiongavleborg.se

Region Gävleborg

Regionkontoret

801 88 Gävle

rg@regiongavleborg.se

Växel 026-15 40 00

