

# Beredskapsplan Region Gävleborg

*Strategisk inriktning för krisberedskap och civilt försvar*

Dokument ID:

Giltigt t.o.m.:

Revisionsnr:

<b>1 Inledning</b>	<b>3</b>
1.1 Syfte och omfattning	3
1.2 Centrala begrepp	4
<b>2 Beredskapssystem</b>	<b>4</b>
2.1 Reglering	6
2.2 Risker och sårbarheter	7
2.3 Samhällsviktig verksamhet	7
2.4 Särskild organisation vid kriser	9
<b>3 Systematisk krisberedskap- och hantering</b>	<b>10</b>
3.1 Före - beredskap	11
3.2 Under - hantering	11
3.3 Efter - lärande	12
<b>4 Beredskapsorganisation</b>	<b>12</b>
4.1 Regionstyrelsen tillika Krisledningsnämnden	14
4.2 Koncernledningen	14
4.3 Särskild sjukvårdsledning på regional- och lokal nivå	14
4.4 Krisstödsorganisation	16
4.5 Regional driftsledning	16
4.6 Trafik-, Kultur- och Folkhögskoleförvaltning	16
4.7 Folktandvården Region Gävleborg AB	17
<b>5 Avslutning</b>	<b>17</b>
<b>6 Bilagor</b>	<b>18</b>
Bilaga 1, krisberedskapslagstiftning	18
Bilaga 2, lagstiftning civilt försvar	20
<b>7 Referenslista</b>	<b>23</b>

## 1 Inledning

Region Gävleborgs krisberedskap grundar sig i den vardagliga verksamhetens motståndskraft mot olika typer av händelser. För att effektivt hantera en kris ska regionen vid behov anpassa sina verksamheter utifrån händelsens art och omfattning. Anpassningar i organisationen ska resultera i stärkt samordning och ledning, öka förmågan att hantera information, samt öka förmågan att samverka med övriga krishanteringsaktörer.

Beredningsplan Region Gävleborg är ett styrande dokument för regionens arbete med krisberedskap och civilt försvar, och utgår från krisberedskaps- och totalförsvarslagstiftning samt föreskrifter och allmänna råd från Myndigheten för samhällsskydd och beredskap (MSB) och Socialstyrelsen.<sup>1</sup> Planen är strategisk och utgör inriktningen för Region Gävleborg före, under och efter en kris, extraordinär händelse, höjd beredskap och krig.

Sverige ska ha ett väl fungerande totalförsvaret för att kunna hantera antagonistiska hot. Totalförsvaret utgörs av det militära- och civila försvaret och är den verksamhet som ämnar förbereda Sverige för höjd beredskap och krig.<sup>1</sup> Höjd beredskap är antingen skärpt- eller högsta beredskap. Under högsta beredskap är totalförsvaret all samhällsverksamhet som ska bedrivas.<sup>ii</sup>

### 1.1 Syfte och omfattning

Denna plan utgör det strategiska ramverket för regionens beredskapsarbete, vilket omfattar all verksamhet inom koncernen samt verksamheter som helt eller delvis finansieras av region Gävleborg. Varje enskild förvaltning och dess verksamheter ansvarar för att ta hänsyn till planen inom sitt ansvarsområde.

Denna plan gäller från det datum den fastställs av regionstyrelsen till dess att planen för nästkommande mandatperiod.

Planen är underställd relevanta direktiv och policys beslutade i Regionfullmäktige.

**Samtlig beredningsplanering ska ligga i linje med *Beredningsplan Region Gävleborg – strategisk inriktning för krisberedskap och civilt försvar***

Följande är underställda denna plan:

- [Berednings- och kriskommunikationsplan](#) - Region Gävleborg,
- Reglemente och plan för krisledningsnämnden vid extraordinära händelser,
- [Länsplan för katastrofmedicinsk beredskap i Landstinget Gävleborg](#),

---

<sup>1</sup> Övrig lagstiftning finns i bilaga 1 och 2.

- Sjukhusens lokala katastrofplaner<sup>2</sup> samt de rutiner som utmynnar från denna plan,
- [Hälsovalshandboken](#),
- Krishanteringsplan X-trafik,<sup>3</sup>
- [Krisplan, Folk tandvården Gävleborg AB](#),
- [Behandlingsriktlinjer ambulansen Gävleborg](#), och
- övrigt planverk som berör hantering av kriser, säkerhet och beredskap.

## 1.2 Centrala begrepp

### **Kris**

Händelse i fredstid som hotar grundläggande funktioner och värden i samhället, vår hälsa eller frihet.

### **Samhällsviktig verksamhet**

Verksamheter, tjänster eller infrastrukturer som upprätthåller eller säkerställer samhällsviktiga funktioner som är nödvändiga för samhällets grundläggande behov och säkerhet.

### **Särskild händelse**

Händelse som är så omfattande eller krävande att resurserna måste organiseras, ledas och användas på särskilt sätt.

Särskild händelse är ett överordnat begrepp som innefattar dels händelser som har direkt negativa konsekvenser, dels händelser som inte direkt har negativa konsekvenser men kräver avsteg från ordinarie verksamhet.

### **Extraordinär händelse**

Händelse som avviker från det normala och innebär en allvarlig störning eller en överhängande risk för en allvarlig störning i viktiga samhällsfunktioner och kräver skyndsamma insatser av regionen.

### **Katastrof**

Händelse där tillgängliga resurser är otillräckliga i förhållande till det akuta behovet och belastningen är så hög att normala kvalitetskrav trots adekvata åtgärder inte längre kan upprätthållas.

### **Höjd beredskap**

För att stärka landets försvarsförmåga kan beredskapen höjas. Höjd beredskap är antingen skärpt beredskap eller högsta beredskap. Under högsta beredskap är totalförsvar all samhällsverksamhet som då ska bedrivas.

---

<sup>2</sup> Sjukhusens lokala katastrofplaner revideras vid denna plans fastställande.

<sup>3</sup> X-trafiks planer finns i deras egna IT-system.

## 2 Beredskapssystem

Syftet med Sveriges krisberedskap är:

- att värna befolkningens liv och hälsa,
- att värna samhällets funktionalitet, samt
- att värna vår förmåga att upprätthålla grundläggande värden som demokrati, rättssäkerhet och mänskliga fri- och rättigheter

Sveriges krisberedskap utgår från ansvars-, närhets- och likhetsprincipen.<sup>iii</sup> Det innebär att varje myndighet ansvarar över sin verksamhet vid kriser, höjd beredskap och krig. Oavsett typ av händelse eller omfattning ska ansvarsstrukturen till största del kvarstå.

**Ansvarsprincipen** – den som har ansvar för en verksamhet i normala situationer har motsvarande ansvar vid kriser.

**Närhetsprincipen** – kriser ska hanteras där de inträffar och av de som är närmast berörda och ansvariga.

**Likhetsprincipen** – aktörer ska inte göra större förändringar i organisation än vad situationen kräver. Under kriser ska verksamheten fungera som vid normala förhållanden så långt det är möjligt.<sup>iv</sup>



Region Gävleborg ska tillämpa dessa principer i sin organisation. Regionens grundläggande förmåga att hantera särskilda- eller extraordinära händelser och kriser utgår från den dagliga verksamheten och är inte en utpekad organisation eller aktör. Regionens sammanvägda resurser kan hanteras och disponeras på olika sätt för att handskas med kriser.

### *Civilt försvar*

*Det civila försvaret är en förlängning av krisberedskapen. Syftet med det civila försvaret är:*

- *att värna civilbefolkningen,*
- *att säkerställa de viktigaste samhällsfunktionerna, samt*
- *att bidra till Försvarmaktens förmåga vid ett väpnat angrepp eller krig i vår omvärld.*

*Skillnaderna i syftena mellan krisberedskapen och det civila försvaret kan alltså innebära annorlunda prioriteringar av regionens verksamhet beroende på om regionen verkar inom ramen för krisberedskap eller civilt försvar.*

## 2.1 Reglering

Regionen är skyldig att vidta särskilda åtgärder i fråga om planering och inriktning av verksamheten, tjänstgöring samt användning av tillgängliga resurser för att kunna fullgöra sina uppgifter vid kriser och höjd beredskap.<sup>vvi</sup>

Regionens uppgifter och ansvar finns beskrivet i lag, föreskrifter och allmänna råd.<sup>4</sup> Regionen är skyldig att genomföra lagstadgat och föreskrivet arbete gällande krisberedskap och civilt försvar.<sup>vii</sup> Nedan är utdrag ur central lagstiftning för regionens beredskapsarbete:

Enligt lagen (2006:544) om kommuners och regioners åtgärder inför och vid extraordinära händelser i fredstid och höjd beredskap (LEH) ska kommuner och regioner minska sårbarheten i sin verksamhet och ha en god förmåga att hantera krissituationer i fred. Kommuner och regioner ska därigenom också uppnå en grundläggande förmåga till civilt försvar. Regionen ska:

- varje mandatperiod genomföra en risk- och sårbarhetsanalys (RSA) och därefter fastställa en plan för hur extraordinära händelser ska hanteras, samt
- ansvara för att förtroendevalda och anställd personal utbildas och övas för att kunna lösa sina uppgifter vid extraordinära händelser.

Hälso- och sjukvårdslagen (2017:30) (HSL) innehåller mål och riktlinjer för all hälso- och sjukvård. Lagen anger vilken vård som landstinget (Regionen), kommunen och andra vårdgivare är skyldiga att erbjuda. Oavsett vad samhället drabbas av, från olycka till ofred, gäller fortfarande HSL.

Utöver HSL är regionen enligt SOSFS 2013:22 Socialstyrelsens föreskrifter och allmänna råd om katastrofmedicinsk beredskap skyldiga att upprätthålla en katastrofmedicinsk beredskap, i syfte att minimera konsekvenserna av en allvarlig händelse.<sup>5</sup>

Lagen (2003:778) om skydd mot olyckor syftar till att i hela landet bereda människors liv och hälsa samt egendom och miljö ett med hänsyn till de lokala förhållandena tillfredsställande och likvärdigt skydd mot olyckor.

Lagen (1992:1403) om totalförsvar och höjd beredskap innehåller bestämmelser kring ansvar och åtgärder inom ramen för totalförsvaret och höjd beredskap. Totalförsvar är verksamhet som behövs för att förbereda Sverige för krig.

### *Civilt försvar*

---

*Sverige ska ha en god administrativ beredskap inför och vid händelse av höjd beredskap, med syfte att förbli en rättsstat, oavsett omständigheter som råder inom eller utom landets gränser.<sup>viii</sup>*

<sup>4</sup> Samtlig reglering av regionens arbete med krisberedskap finns i bilaga 1.

<sup>5</sup> Allvarlig händelse likställs med begreppet särskild händelse i denna plan.

*Totalförsvarslagstiftningen är omfattande och vid höjd beredskap förändras de fundamentala lagliga förutsättningarna för Sverige som stat, likaså hur regionen kan och ska bedriva sin verksamhet.<sup>6</sup>*

## 2.2 Risker och sårbarheter

Risker och hot är sådant som kan påverka befolkningens liv och hälsa, samhällets funktionalitet eller grundläggande värden negativt. Enligt lagen (2006:544) om kommuners och regioners åtgärder inför och vid extraordinära händelse i fredstid och höjd beredskap ska regionen minska sårbarheten i sin verksamhet och ha en god förmåga att hantera krissituationer i fred, och därigenom också uppnå en grundläggande förmåga till civilt försvar. Följande risker och hot har identifierats i Region Gävleborgs senaste risk och sårbarhetsanalys (RSA)<sup>ix</sup> som särskilt sannolika:

---

<sup>6</sup> Samtlig totalförsvarslagstiftning finns i bilaga 2.

- klimatrelaterade hot,
- brand,
- vatten- och livsmedelsförsörjning,
- översvämning,
- trafik- och transportolyckor/störningar,
- CBRN-E-olyckor,
- kommunikationsstörningar,
- brister i informationssäkerhet,
- social oro,
- antagonistiska hot,
- pandemi/epidemi, och
- oförutsägbara händelser.

Slutsatserna i RSA ska ligga till grund för all planering för att hantera särskilda och extraordinära händelser. Säkerhets- och beredskapsavdelningen ansvarar för att RSA blir genomförd och delgiven berörda aktörer.

### *Civilt försvar*

*Hotbilden mot Sverige är komplex och varken entydig eller enbart territoriellt fokuserad, otydligheten i gränsdragningen mellan krig och fred kallas gråzonsproblematik. Sverige kan utsättas för öppna och dolda påtryckningar som utövas med olika politiska, psykologiska, ekonomiska och militära medel, av antagonister som söker nå strategiska mål, reducera totalförsvarets förmåga och utöka olika typer av handlingsfrihet.<sup>10</sup>*

*Vid höjd beredskap kommer människors liv och hälsa att försämras till följd av omfattande störningar av samhällstjänster och försörjning. Att uppfylla syftet med det civila försvaret och upprätthålla regionens samhällsviktigaste verksamheter kan således försvåras.*

## **2.3 Samhällsviktig verksamhet**

Grundläggande behov och säkerhet beskrivs i Sveriges nationella säkerhetsstrategi och är följande:

- människors liv och hälsa,
- samhällets funktionalitet,
- demokrati,
- rättssäkerhet och mänskliga fri- och rättigheter,
- miljö och ekonomiska värden, och
- nationell suveränitet.

Region Gävleborg bedriver många verksamheter som är samhällsnyttiga. Hälso- och sjukvård<sup>7</sup> och kollektivtrafik är samhällsviktiga. För att regionen ska kunna tillhandahålla ordinarie och samhällsviktig verksamhet vid särskilda- och extraordinära händelser måste följande upprätthållas och säkerställas:

<sup>7</sup> Hälso- och sjukvård omfattar även primärvård och tandvård.



- ledning- och ledningsstöd,
- försörjning av varor och tjänster,
- teknisk infrastruktur och försörjning,
- tjänligt vatten,
- IT- och telekommunikation,
- finans- och betalssystem, och
- livsmedel- och drivmedelsförsörjning.

Utöver ansvariga för Hälso- och sjukvård och kollektivtrafik, ska ansvarig verksamhet för kritisk infrastruktur som redovisas ovan ska med utgångspunkt i aktuell RSA för Region Gävleborg genomföra en förmågeanalys.<sup>8</sup> Detta för att klargöra regionens förmåga inför och vid en händelse. För att upprätthålla och säkerställa regionens verksamheter på en tolerabel nivå ska systematisk kontinuitetsplanering<sup>9</sup> genomföras.<sup>11</sup>

#### *Civilt försvar*

---

*Inom ramen för arbetet med civilt försvar prioriteras de samhällsviktigaste verksamheterna.*

*Att kunna upprätthålla drift och försörjning av i allmänhet all, men i synnerhet den prioriterade samhällsviktigaste verksamheten kommer sannolikt innebära att fler verksamheter prioriteras bort.*

*Verksamheter som upprätthåller eller säkerställer skyddsvärdena bör prioriteras. Dock bör dessa omvärderas utifrån det civila försvarets målsättning, samt totalförsvarets och civilbefolkningens kort- och långsiktiga behov.<sup>12</sup>*

#### 2.3.1 Säkerhetsskydd

Säkerhetsskydd handlar om att skydda verksamhet som är av betydelse för Sveriges säkerhet mot spioneri, sabotage, terroristbrott och andra brott som kan hota verksamheten.

I det kontinuerliga beredskapsarbetet behandlas information som kan vara känslig och behöver skyddas. Samtidigt kan det finnas information som regionen bör, eller är skyldig att, delge till aktörer inom eller utom organisationen.

Prövning av sekretess utgår från Offentlighets- och sekretesslag (2009:400), Säkerhetsskyddslag (2018:585) med tillhörande förordningar och de av regionen fastställda planer och direktiv gällande informationssäkerhet.<sup>10</sup>

Att upprätthålla informationssäkerheten är en del i regionens generella chefsansvar.

---

<sup>8</sup> Förmågeanalyser tydliggör de faktorer som är begränsande för förmågan att tillhandahålla regionens uppdrag. Förslag ges på hur förmågan kan öka inom ramen för existerande resurser och genom tillskott av resurser.

<sup>9</sup> Systematisk kontinuitetsplanering handlar om att planera för att en verksamhet ska fungera på en tolerabel nivå, oavsett vilken störning den utsätts för. Vad tolerabel innebär är upp till varje verksamhet att avgöra.

<sup>10</sup> [Informationssäkerhet - Direktiv för lagring och kommunikation i digitala kanaler](#)  
[Informationssäkerhet - Övergripande direktiv. Region Gävleborg](#)  
[Informationssäkerhet - Direktiv för ansvar och roller. Region Gävleborg](#)

## 2.4 Särskild organisation vid kriser

Region Gävleborg ska alltid upprätthålla och säkerställa samhällsviktiga verksamheter, även när risker och hot realiserats.

Ordförande i Regionstyrelsen kan utlysa att en extraordinär händelse föreligger i Region Gävleborg och har då möjlighet att aktivera Krisledningsnämnden.

Staber inom Hälso- och sjukvårdsförvaltningen omnämns enligt Socialstyrelsens rekommendationer Särskild sjukvårdsledning regionalt SSL-R och lokalt SSL-L. Vid en kris aktiverar Folk tandvården sin Krisledningsgrupp som leder organisationen under händelsen. X-trafik aktiverar sin Krisgrupp för att hantera olika krissituationer.

### *Civilt försvar*

---

*Regeringen kan aktivera hela eller delar av totalförsvaret genom att besluta om skärpt eller högsta beredskap. Förutsatt att Sverige är i krig, krigsfara eller att det är sådana utomordentliga förhållanden föranledda av att det är krig utanför Sveriges gränser eller av att Sverige har varit i krig eller krigsfara.<sup>13</sup>*

*Höjd beredskap tangerar samtliga beredskapslägen, men innebär inte per definition att en kris eller katastrof föreligger, men regionen ska övergå till krigsorganisation.<sup>14</sup>*

#### 2.4.1 Beredskapslägen

För att gradvis kunna öka regionens ledningsförmåga vid eller risk för kriser finns tre beredskapslägen utöver normalläget.

**Stabsläge** – när en händelse som inträffat eller riskerar att inträffa som kan påverka regionen i stort eller enskilda verksamheter. Förberedande arbete inför eventuell eskalering genomförs. Ledningsfunktioner på regional och/eller lokal nivå informeras om händelseutvecklingen och information om att stabsläge utlysts sprids till berörda aktörer.

**Förstärkningsläge** – när en händelse av sådan art att regionens resurser sannolikt inte är tillräckliga för att hantera händelsen. Omdisponering av resurser kommer troligtvis att behövas.

#### *Hälso- och sjukvård*

Om SSL-L går upp i förstärkningsläge ska SSL-R aktiveras. Utifall SSL-R går upp i förstärkningsläge bör SSL-L i Gävle- och Hudiksvalls sjukhus aktiveras. SSL-L i Bollnäs aktiveras vid behov.

**Katastrofläge** – när en händelse långt överskrider eller riskerar att överskrida tillgängliga resurser ska katastrofläge utlysas. Omdisponering av resurser kommer sannolikt att vara nödvändigt till hanterande aktörer.

#### *Hälso- och sjukvård*

Om SSL-L går upp i katastrofläge ska SSL-R aktiveras. Om SSL-R går upp i katastrofläge bör SSL-L i Gävle och Hudiksvall aktiveras. SSL-L i Bollnäs aktiveras vid behov.

### 3 Systematisk krisberedskap- och hantering

En kris är per definition något som inte är hanterbart inom ramen för den kompetens och de resurser som initialt finns tillgängliga. Om händelsen är fullt hanterbar är det inte en kris. Mot den bakgrunden går det fortfarande att navigera genom en kris bättre och sämre, dock bör det finnas förståelse för svårigheten att definiera, hantera, avsluta och lära sig av krisen.

Region Gävleborg ska tillgodose förtroendevalda och anställd personal nödvändig utbildning så att de kan lösa sina uppgifter vid extraordinära händelser i fred och höjd beredskap.



### 3.1 Före - beredskap

För att öka krishanteringsförmågan ska regionen skapa robusta lösningar för att kunna motstå kriser, alla kriser går dock inte att förutse. Regionen bör därför vara en resilient organisation som dels kan parera, dels skyndsamt anpassa sig till olika typer av händelser.

Krisberedskapen innefattar den samlade förmågan att förebygga, motstå och hantera särskilda händelser. Särskilda händelser påverkar ofta flera verksamheter och samhällssektorer. Det innebär att samordning och samverkan mellan olika aktörer är nödvändigt för att hantera händelsen. För att samhällets resurser ska användas på bästa sätt behövs inriktning och samordning genom samverkan och ledning.

Strategiska- och operativa planer inom krisberedskap och civilt försvar i Region Gävleborg ska upprättas och revideras i enlighet med denna plan samt sektorsspecifika regionala och nationella regelverk. Planerna ska även implementeras genom att ledning och operativ personal utbildas och övas.

Planeringen ska baseras på RSA, förmågeanalys och kontinuitetsplanering.

### 3.2 Under - hantering

Region Gävleborg är en stor och komplex organisation och en begynnande kris är svår att förutspå. Information som indikerar att en kris är stundande är ofta initialt otydlig och spridd i olika delar av egna och andra organisationer, att förstå vad som händer går ofta endast att redogöra efter att krisen är överspelad. Region Gävleborg ska hantera kriser genom att samverka och samordna insatser internt och externt.

MSB:s skrivelse *Samverkan och ledning; Gemensamma grunder för samverkan och ledning vid samhällsstörningar* och SoS skrivelse *Gemensamma grunder för samverkan och ledning vid samhällsstörningar i landstingen* är vägledande för hur Region Gävleborg kommunicerar och leder vid en händelse.

Rekommendationerna riktar sig till samtliga aktörer inom Sveriges krishanteringssystem och Region Gävleborg anpassar sig efter denna.

Vid en särskild händelse ska larm och beslutsväg vara kort, för att i ett tidigt skede effektivt leda berörd verksamhet och regionen i stort. Målet är att sprida snabb och tillförlitlig information, internt som externt, och vid behov kunna samverka med andra aktörer lokalt, regionalt och nationellt.

Region Gävleborg har kommunikatörer i beredskap (KiB) som initierar kommunikationsarbetet vid en kris. Kriskommunikationsarbetet leds därefter av en funktionsansvarig kriskommunikatör. Vid en kris utgår kommunikationsarbetet från Region Gävleborgs beredskaps- och kriskommunikationsplan. KiB ansvarar

för att information till drabbade, allmänheten och företrädare för massmedia ska kunna tillgodoses vid en händelse. Kriskommunikationsarbetet ska samordnas av kommunikationsavdelningen dels i den egna organisationen, dels vid behov med myndigheter och organisationer på lokal, regional och nationell nivå.<sup>15</sup>

### **3.3 Efter - lärande**

Att lära sig i vakuumet efter kriser är inte enkelt, däremot är det av stor vikt att ta tillvara på erfarenheter och söka lära sig för att hantera nästa kris på bästa sätt.

Beroende på allvarlighet av händelsen och påverkan på regionens verksamhet bör en utredning/analys genomföras av, eller på beställning av berörd krisledningsfunktion.

Vid all aktivering av krisledningsfunktion, från Tjänsteman i Beredskap (TiB) till respektive förvaltnings ledningsfunktioner och i slutändan krisledningsnämnd. Samtlig aktivering av en krisledningsfunktion ska dokumenteras och sparas i relevant system.

Vid de tillfällen mandat nyttjas ska besluten ovillkorligt dokumenteras och vara lätt att finna för eventuell senare granskning. Utifall att åtgärder inte kunnat motverka negativa effekter på regionens verksamheter ska en händelseanalys genomföras av involverad aktör med insyn i händelseförlopp och hantering.

Om en händelse kraftigt reducerat regionens förmåga att bedriva ordinarie verksamhet ska en utredning göras för att utreda händelseförlopp och hantering. I syfte att skapa en djupare förståelse och öka förmågan inför kommande kriser.

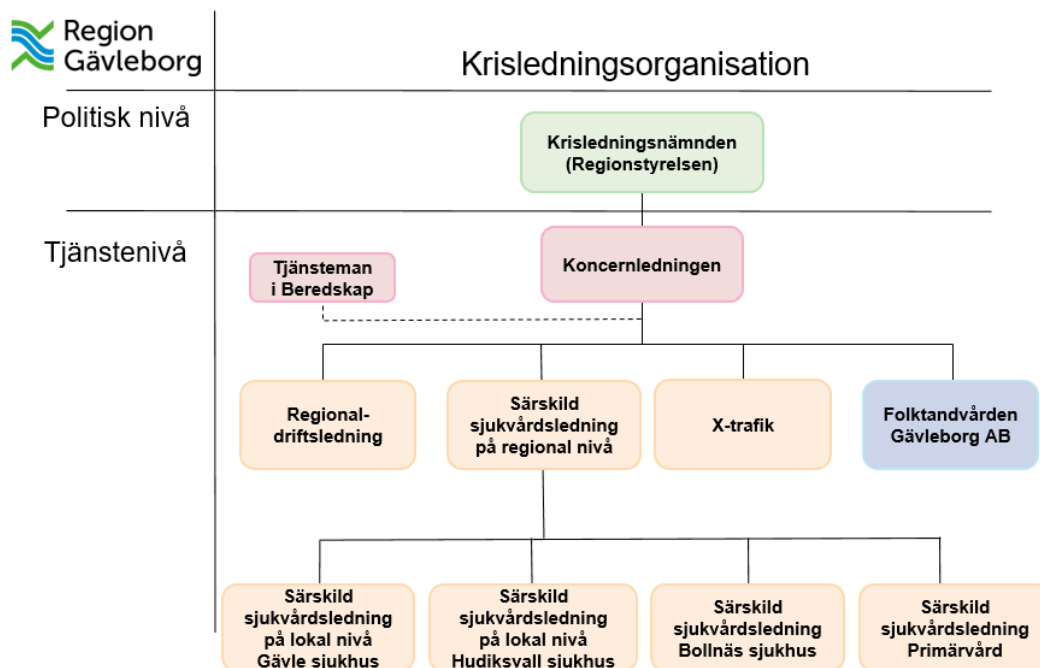
Om en händelse kraftigt reducerat regionens förmåga att bedriva ordinarie verksamhet och det föreligger en risk för jäv, ska en extern utredning genomföras.

## **4 Beredskapsorganisation**

Regionstyrelsen är ytterst ansvarig för beredskapsarbetet i Region Gävleborg och ska regelbundet följa upp regionens förmåga att rätta sig efter rådande reglering och överenskommelser. Att omsätta beredskapsplaner i praktiken är däremot varje enskild förvaltningsnämnd, förvaltning och verksamhetsområdes ansvar som helt eller delvis finansieras av region Gävleborg.

Regionen ska ha en funktion som ständigt är bemannad och som har till uppgift att initialt samordna krisledningen, funktionen benämns TiB.<sup>16</sup> Nedan visas regionens krisledningsorganisation.

Krisberedskapsorganisationen är invävd i den ordinarie organisationens struktur och synliggörs först vid en kris.



Figur 3. Hierarki i Region Gävleborgs krisledningsorganisation

Under en kris ska regionen, vid behov, anpassa sin verksamhet för att kunna lösa sina uppgifter och minska de negativa konsekvenserna av händelsen. Beroende på händelsens art kopplas lämplig kompetens in på relevant nivå av krisledningsorganisationen. Att etablera adekvat ledningsnivå och kompetens syftar till att stärka regionens förmåga till samverkan och ledning.

Ansvar hos respektive ledningsnivå redogörs i efterföljande kapitel.

### Civilt försvar

*Vid höjd beredskap övergår regionen per automatik till krigsorganisation, och bedriver endast de samhällsviktigaste verksamheterna för att kunna lösa sina uppgifter inom det civila försvaret. Organisatoriska förändringar ska i den mån möjligt undvikas.*

*Regionens krigsorganisation kommer dock behöva en omfattande administration till stöd för den samhällsviktigaste verksamheten, det omfattar att:*

- *förvalta frivilliga resurser, administrera och omfördela befintlig och ny personal, samt ha en fungerande löneservice,*
- *inköp, upphandling och ekonomin fungerar även då beredskapslagar och fullmaktslagar träder i kraft,*
- *kunna upprätthålla kommunikation internt och externt, med hänsyn till säkerhetsskydd, och*
- *kunna på ett ordnat vis registrera och dokumentera handlingar.*

#### 4.1 Regionstyrelsen tillika Krisledningsnämnden

Krisledningsnämnden utgörs av politiker från Regionstyrelsen och är en normativ ledningsfunktion som kan fatta beslut rörande stora avvikelser från regionens normala åtaganden eller då det inte är möjligt att upprätthålla normala beslutsprocesser. Vid extraordinära händelser och höjd beredskap får krisledningsnämnden överta beslutandemandat från övriga nämnder.

För att nämnden ska anses funktionell bör minst fyra representanter från nämnderna samverka i beslut. Ordföranden i krisledningsnämnden bedömer när en extraordinär händelse inträffat och nämnden ska träda i kraft.

#### 4.2 Koncernledningen

Koncernledningen leder regionen i normalläge, vid en kris kvarstår koncernledningen som ledningsfunktion och är länk samt ledningsstöd till krisledningsnämnden. Regionala och lokala ledningsfunktioner agerar på mandat av koncernledningen. Koncernledningen ska informeras av aktiv krisledning om händelsens utveckling samt återkoppla vid avslutad händelse. Vid situationer då samverkan inte fungerar och normativa beslut behöver tas på en övergripande nivå avdömer koncernledningen frågan.

Inriktning- och samordningsfunktion (ISF) är en plattform för dialog och överenskommelser om aktörsgemensam inriktning och samordning vid samhällsstörningar där företrädare för olika samhällsaktörer deltar, exempelvis kommuner, regionen, länsstyrelsen och privata aktörer. Representanterna i en ISF ska ha mandat att träffa överenskommelser.<sup>17</sup> Koncernledningen ansvarar för att utse regionens företrädare vid ISF.

Vid tveksamheter mellan olika ledningsgrupper- eller funktioner kring rekvisition eller andra relevanta frågor för hanteringen av en händelse beslutar Koncernledning i frågan.

#### 4.3 Särskild sjukvårdsledning på regional- och lokal nivå

I 6 kap. 2-4 §§ Socialstyrelsens föreskrifter och allmänna råd om katastrofmedicinsk beredskap (SOF 2013:22) framgår det att i varje region ska det finnas en funktion som ska ansvara för ledningsuppgifter vid särskild händelse eller vid risk för sådan händelse. Funktionen ska benämnas särskild sjukvårdsledning. Den särskilda sjukvårdsledningen ska ha befogenhet och förmåga att:

- samordna verksamheter,
- prioritera insatser,
- leda personal,
- omdisponera resurser,
- mobilisera resurser som inte finns omedelbart tillgängliga,
- förflytta patienter och evakuera vårdenheter samt

- samverka med andra aktörer nationell nivå.  
på lokal, regional och

Den särskilda sjukvårdsledningen måste innehålla följande funktioner:

- sjukvårdsledare med förmågan att administrativt leda sjukvårdsinsatser, och
- medicinskt ansvarig med kompetens att göra medicinska prioriteringar och besluta om medicinska åtgärder.

Sjukvårdsledare och medicinskt ansvarig kan vara samma person.<sup>18</sup> SSL-R är en strategisk ledningsfunktion som skapar lägesbild och fattar strategiska beslut. Lägesbild och beslut förmedlas till verkställande lokala ledningsfunktioner, men även andra interna och externa aktörer.

Utöver sjukvårdsledare och medicinskt ansvarig inkallas relevanta stödfunktioner.

#### 4.3.1 Särskild sjukvårdsledning på lokal nivå

SSL-L finns vid Gävle-, Hudiksvalls- och Bollnäs sjukhus. Dessa är direkt underställda SSL-R och har ett operativt ansvar att de strategiska besluten som fattas i SSL-R genomförs. SSL-L ansvar för den verksamhet som bedrivs vid respektive sjukhus.

SSL-L kan agera enskilt på respektive sjukhus vid sådan händelse att enbart sjukhuset berörs. TiB är regional komponent med samordningsansvar. Vid samverkan mellan olika sjukhus bör SSL-R etableras. Lägesbilder av händelseförloppet lokalt på respektive sjukhus lämnas regelbundet till SSL-R när den etablerats.

#### 4.3.2 Primärvård

Samtliga enheter inom primärvården som ingår i hälsovalssystemet är en del av Region Gävleborgs katastrofmedicinska beredskap. Enligt avtal ska det finnas en beredskap för att:

- vid stor olycka, katastrof eller extraordinär händelse kunna vara mottagande enhet för att ta emot lätt skadade patienter,
- utgöra uppsamlingsplats för skadade, och
- vid behov ha möjlighet att bistå med psykosocialt omhändertagande.

Vid en särskild som bedöms ej fortgå över längre en tid, representeras ofta primärvården i SSL-R. Vid behov etablerar SSL-R Särskilda sjukvårdsledning primärvård som är en operativ ledningsfunktion direkt underställd SSL-R.

*Civilt försvar*

---



*Vid höjd beredskap kan belastning på Primärvårdens verksamhet öka. Utöver det fredsmässiga hälso- och sjukvårdsbehovet kommer ett utökat akutsjukvårdsbehov uppstå, och människor, som enligt fredstida normer omhändertas inom slutenvården kan behöva omhändertas inom Primärvården.*

#### **4.4 Krisstödsorganisation**

Regionen ska planera för att kunna erbjuda krisstöd till dem som har drabbats av eller riskerar att drabbas av psykisk ohälsa som en följd av en allvarlig händelse. Krisstöd kan innefatta avlastningssamtal, psykologisk debriefing och psykosocialt omhändertagande. Krisstödet bör organiseras i samverkan med kommunernas socialtjänst.<sup>19</sup>

Region Gävleborg har i enlighet med SOSFS 2013:22 en krisstödsorganisation som ska kunna hantera människor i behov av psykosocialt stöd vid en särskild händelse.

#### **4.5 Regional driftsledning**

Ekonomiförvaltningen, Fastighets- och Logistik och serviceavdelningar, samt IT-förvaltningen, IT-avdelningar, är samordningsansvariga för Regional driftsledning (RDL). För att i samverkan underlätta hanteringen av uppkomna händelser med avbrott i försörjningssystemen som i sin tur får stora konsekvenser för regionens verksamheter, finns en Regional driftsledning. RDL består av företrädare från ovan angivna avdelningar, under ledning av berörd avdelningschef med stöd av TiB eller säkerhets- och beredskapsavdelning. RDL kan i vissa fall verka ensam men ofta i samverkan TiB, SSL-L/R och verksamheter i linjeorganisationen.

#### **4.6 Trafik-, Kultur- och Folkhögskoleförvaltning**

X-trafik har en egen krisledning för att leda sin verksamhet under krisen. Vid större händelser ansvarar X-trafik för att minimera störningar på den trafik som inte direkt är drabbad av krisen. Detta innebär bland annat tillsammans med lämplig entreprenör hitta alternativa körvägar och hållplatser. Krisledningen har mandat för att stödja entreprenör med ersättningsbussar.

Operativa frågor samt extern och intern information om egen verksamhet ligger på X-trafik.

Önskemål av rekvisition av bussar för att hantera en händelse kan inkomma från TiB, SSL eller Koncernledningen.

*Civilt försvar*

---

*Vid höjd beredskap kommer möjligheter för transporter att vara viktigt, dels för personal inom totalförsvaret, dels för civilbefolkning som söker undvika krigets verkningar. Beroende på omständigheter och behov kan kollektivtrafikens verksamhet komma att fokusera på olika delar av totalförsvaret och samhället i stort.*

#### **4.7 Folktandvården Region Gävleborg AB**

Folktandvården Gävleborg AB är ett bolag ägt av Region Gävleborg med flertalet kliniker inom regionen återfinns på 15 orter. Specialisttandvård finns vid två länsövergripande kliniker i käkkirurgi, tandlossning, kron- och bro, bettfysiologi, tandreglering, barntandvård, endodontik och röntgen. Dessutom finns medicinsk tandvård.

Vid kriser kan folktandvårdens rutiner förändras för att möta händelsens utveckling. Folktandvården har möjlighet att organiseras i krisledningsgrupp och utformas efter behov och händelsens art. Vissa kliniker kan stänga för att succesivt centraliseras allt mer efter händelsens utveckling. Plan för detta upprättas av Folktandvården AB Region Gävleborg. Vid risk för påverkan på sjukvården inom regionen ska operativ planering ske i samråd med SSL-R.

### **5 Avslutning**

Region Gävleborg ska följa rådande reglering och riktlinjer för krisberedskap och civilt försvar, och på så vis minska risker och sårbarheter samt säkerställa och upprätthålla samhällsviktig verksamhet. *Beredningsplan Region Gävleborg – strategisk inriktning av krisberedskap och civilt försvar* utgör regionens strategiska inriktning av beredningsarbetet. Operativ planering av regionens beredningsarbete åligger respektive verksamhet inom koncernen, samt verksamheter som helt eller delvis finansieras av regionen, att arbeta med beredningsfrågor i enlighet med denna plan.

Ett systematiskt och enhetligt beredningsarbete ger regionen möjlighet att tillgodose befolkningens behov och uppfylla kraven för krisberedskapen och det civila försvaret.

## 6 Bilagor

### Bilaga 1, krisberedskapslagstiftning

#### Landstings(regions)övergripande

- Lag (2006:544) om kommuners och landstings åtgärder inför och vid extraordinära händelser i fredstid och höjd beredskap
- Förordning (2006:637) om kommuners och landstings åtgärder inför och vid extraordinära händelser i fredstid och höjd beredskap
- Föreskrifter från Myndigheten för samhällsskydd och beredskap om landstings risk- och sårbarhetsanalyser (MSBFS 2015:4)
- Förvaltningslagen 1986:223
- Säkerhetsskyddslagen (1996:627)
- Lag (1990:712) om undersökning av olyckor
- Förordning (1990:717) om undersökning av olyckor
- Offentlighets- och sekretesslag (2009:400)
- Förordning (2002:375) om Försvarsmaktens stöd till civil verksamhet
- Ordninglagen (1993:1617)
- Lag (2003:778) om skydd mot olyckor
- Lag (2006:263) om transport av farligt gods
- Förordning (2006:311) om transport av farligt gods
- Fordonslag (2002:574)
- Fordonsförordning (2009:211)
- Lag (2010:1011) om brandfarliga och explosiva varor
- Förordning (2010:1075) om brandfarliga och explosiva varor
- Lag (2018:1174) om informationssäkerhet för samhällsviktiga och digitala tjänster

#### Hälso- och sjukvård

- Hälso- och sjukvårdslagen (1982:763)
- Smittskyddslagen (2004:168)
- Socialstyrelsens föreskrifter och allmänna råd om katastrofmedicinsk beredskap (SOSFS 2013:22)
- Lag (2008:552) om katastrofmedicin som en del av svenska insatser utomlands
- Socialstyrelsens föreskrifter och allmänna råd om underrättelseskyldighet vid internationella hot mot människors hälsa (SOSFS 2007:12)
- Socialstyrelsens föreskrifter och allmänna råd om skydd mot internationella hot mot människors hälsa (SOSFS 2007:11)

#### Kollektivtrafik

- Trafikförordningen (1998:1276)
- Järnvägslagen (2004:519)
- Järnvägsförordningen (2004:526)
- Sjölag (1994:1009)

## Beskrivning

Dokumentnamn: Beredningsplan Region Gävleborg – strategisk inriktning för krisberedskap och civilt försvar

20(24)

Dokument ID:

Giltigt t.o.m.:

Revisionsnr:

- Sjötrafikförordningen(1986:300)
- Fartygssäkerhetslag (2003:364)
- Fartygssäkerhetsförordningen (2003:438)
- Ellagen (1997:857)
- Lag (2010:1065) om kollektivtrafik

**Bilaga 2, lagstiftning civilt försvar****Folkrätten**

- 1868 års S:t Petersburgdeklaration
- 1899 års Haagdeklaration
- 1907 års Haagkonvention
- 1925 års Genèveprotokoll
- 1948 års folkmordskonvention
- 1949 års Genèvekonventioner samt tilläggsprotokoll I-III
- 1954 års kulturkonvention
- 1980 års vapenkonvention
- Tortyrkonventionen (1984)
- C-vapenkonventionen (1993)
- Europeiska konventionen om skydd för de mänskliga rättigheterna och de grundläggande friheterna (ratificerad 1953, inkorporerad i svensk lag 1994)
- Ottawakonventionen (1997)
- 2008 års konvention om klusterammunition
- Sveriges unilaterala solidaritetsförklaring (2009)
- Fördraget om Europeiska Unionen (2016)

**Nationell lagstiftning**

- Regeringsformen (1974:152)
- Arbetstidslag (1982:673)
- Arbetstidsförordning (1982:901)
- Arbetsrättslig beredningslag (1987:1262)
- Lag (1988:97) om förfarandet hos kommunerna, förvaltningsmyndigheterna och domstolarna under krig eller krigsfara m.m.,
- Totalförsvarets folkrättsförordning (1990:12),
- Förordning (1991:1195) om skolväsendet under krig och vid krigsfara m.m.
- Lag (1992:1403) om totalförsvar och höjd beredskap
- Lagen (1993:584) om medicintekniska produkter
- Lag (1994:1809) om totalförsvarsplikt
- Lag (1994:2077) om arbetsförmedlingstvång
- Förordningen (1994:524) om frivillig försvarsverksamhet
- Förordning (1995:238) om totalförsvarsplikt
- Förordning (1996:1475) om skyldighet att lämna upplysningar m.m. rörande krigsfångar och andra skyddade personer
- Förordning (2002:375) om Försvarsmaktens stöd till civil verksamhet
- Smittskyddslagen (2004:168)
- Lagen (2006:496) om blodsäkerhet

Dokument ID:

Giltigt t.o.m.:

Revisionsnr:

- Lag (2006:544) om kommuners och landstings åtgärder inför och vid extraordinära händelser i fredstid och höjd beredskap
- Lag (2006:545) om skyddsrum
- Lag (2006:546) om utrymning och inkvartering m.m. under höjd beredskap
- Förordning (2006:638) om skyddsrum
- Förordningen (2006:637) om kommuners och landstings åtgärder inför och vid extraordinära händelser i fredstid och höjd beredskap
- Förordning (2006:639) om utrymning och inkvartering m.m. under höjd beredskap
- Lagen (2006:1570) om skydd mot internationella hot mot människors hälsa
- Patientdatalag (2008:355)
- Lagen (2009:366) om handel med läkemedel
- Offentlighets- och sekretesslagen (2009:400)
- Skyddslag (2010:305)
- Patientsäkerhetslagen (2010:659)
- Socialstyrelsens föreskrifter och allmänna råd (SOSFS 2013:22) om katastrofmedicinsk beredskap
- Lag (2014:812) om skydd för kännetecknen i den internationella humanitära rätten
- Läkemedelslagen (2015:315)
- Förordning (2015:1053) om totalförsvar och höjd beredskap
- Hälso- och sjukvårdslag (2017:30)
- Kommunallag (2017:725)
- Förvaltningslagen (2017:900)
- Säkerhetsskyddslag (2018:585)
- Säkerhetsskyddsförordningen (2018:658)

**Vid beredskapslarm och högsta beredskap**

- Förfogandelag (1978:262)
- Ransoneringslagen (1978:268)
- Förfogandeförordning (1978:558)
- Lagen (1998:97) om förfarandet hos kommunerna, förvaltningsmyndigheterna och domstolarna under krig eller krigsfara m.m.
- Förordningen (1988:1215) om förfarandet hos kommunerna, förvaltningsmyndigheterna och domstolarna under krig eller krigsfara m.m.
- Förordningen (1992:390) om förberedelser för leverans av varor och tjänster
- Förordningen (1992:391) om uttagning av egendom för totalförsvarets behov

- Lagen (1992:1402) om undanförelse och förstörelse
- lagen (1939:299) om förbud i vissa fall mot överlåtelse eller upplåtelse av fartyg m.m.
- lagen (1940:176) med vissa bestämmelser om fraktfart med svenska fartyg
- lagen (1957:684) om betalningsväsendet under krigsförhållanden
- kungörelsen (1960:516) med tillämpningsföreskrifter till lagen (1940:176) med vissa bestämmelser om fraktfart med svenska fartyg
- lagen (1962:627) om utnyttjande av vattenkraft vid krig
- krigshandelslagen (1964:19)
- förfogandelagen (1978:262)
- ransoneringslagen (1978:268)
- lagen (1979:1088) om gränsövervakningen i krig m.m.
- arbetsrättsliga beredningslagen (1987:1262)
- lagen (1988:97) om förfarandet hos kommunerna förvaltningsmyndigheterna och domstolarna under krig eller krigsfara m.m.
- prisregleringslagen (1989:978)
- förordningen (1991:1195) om skolväsendet under krig och vid krigsfara m.m.
- förordningen (1991:1269) om verksamheten vid statliga skolor under krig och vid krigsfara
- lagen (1992:1402) om undanförelse och förstörelse
- lagen (1994:2077) om arbetsförmedlingstvång
- lagen (1995:439) om beskattning, förtullning och folkbokföring under krig eller krigsfara m.m.
- lagen (1999:890) om försäkringsverksamhet under krig eller krigsfara m.m.

## 7 Referenslista

- <sup>i</sup> Försvarsdepartementet. 2014. *Försvarspolitisk inriktning – Sveriges försvar 2016-2020*.
- <sup>ii</sup> Lag (1992:1403) om totalförsvar och höjd beredskap.
- <sup>iii</sup> Myndigheten för samhällsskydd och beredskap. 2018. *Gemensamma grunder för samverkan och ledning vid samhällsstörningar*.
- <sup>iv</sup> Myndigheten för samhällsskydd och beredskap. *Om krisberedskap*. Länk: <https://www.msb.se/sv/amnesomraden/krisberedskap--civilt-forsvar/om-krisberedskap/> Uppdaterad: 2019-06-02. Hämtad 2020-11-10
- <sup>v</sup> Lag (1992:1403) om totalförsvar och höjd beredskap.
- <sup>vi</sup> Försvarsmakten & Socialstyrelsen. 2017. *Totalförsvarets sjukvårdssystem – En civilmilitär förmågeutveckling inom hälso- och sjukvårdssektorn genom hela hotskalan*.
- <sup>vii</sup> Myndigheten för samhällsskydd och beredskap & Sveriges Kommuner och Regioner. 2018. *Överenskommelse om landstingens arbete med krisberedskap och civilt försvar 2018-2020*.
- Socialdepartementet & Sveriges Kommuner och Regioner. 2020. *Patientsäkerhet, nationella kvalitetsregister m.m. 2020 – Överenskommelse mellan staten och Sveriges Kommuner och Regioner*.
- <sup>viii</sup> Försvarsdepartementet. 2017. *Motståndskraft – Inriktning av totalförsvaret och utformningen av det civila försvaret 2021-2025*.
- <sup>ix</sup> Region Gävleborg. *Risk- och sårbarhetsanalys 2019 – Bilaga 1-4. RS 2019/1453-4. Risk- och sårbarhetsanalys 2019 – Inklusiv bilaga 5 Verksamhetsbaserad process. RS 2019/1453-3*
- <sup>x</sup> Lindgren Fredrik. 2014. *Hotbildsunderlag i utveckling av civilt försvar*. Totalförsvarets forskningsinstitut.
- <sup>xi</sup> Myndigheten för samhällsskydd och beredskap. 2018. *Systematiskt arbete med skydd av samhällsviktig verksamhet - Stöd för arbete med riskhantering, kontinuitetshantering och att hantera händelser*.
- <sup>xii</sup> Försvarsdepartementet. 2019. *Totalförsvarets författningshandbok - 2019-2020*.
- <sup>xiii</sup> Lag (1992:1403) om totalförsvar och höjd beredskap
- <sup>xiv</sup> Jonsson K. Daniel et al. 2019. *Civilt försvar i gråzon*. Totalförsvarets Forskningsinstitut.
- Försvarsdepartementet. 2019. *Värnkraft – Inriktning av säkerhetspolitiken och utformningen av det militära försvaret 2021-2025*.
- <sup>xv</sup> Ibid.
- <sup>xvi</sup> Socialstyrelsen. SOSFS 2013:22 Socialstyrelsens föreskrifter och allmänna råd om katastrofmedicinsk beredskap.
- <sup>xvii</sup> Myndigheten för samhällsskydd och beredskap. 2017. *Samverkan och ledning – Aktörsgemensamma former för inriktning och samordning vid samhällsstörningar. Enheten för samverkan och ledning*.
- <sup>xviii</sup> Socialstyrelsen. SOSFS 2013:22 Socialstyrelsens föreskrifter och allmänna råd om katastrofmedicinsk beredskap.
- <sup>xix</sup> Ibid.